

Uppföljningsrapport av nationellt slutprov 10 och 11 i svenska för invandrare (sfi)

2019



Stockholms
universitet

Institutionen för språkdidaktik

Innehåll

1. Inledning	5
1.1 Bakgrund – provens syfte och genomförande.....	5
1.2 Utbildning i svenska för invandrare – tre studievägar	5
1.3 Antal elever i sfi-utbildningen	6
1.4 Statistiska uppgifter om elevernas bakgrund	6
2. De nationella slutproven för kurs B	8
2.1 Provets sammansättning	8
2.1.1 Läsförståelse	8
2.1.2 Hörförståelse	8
2.1.3 Skriftlig produktion.....	9
2.1.4 Muntlig produktion och interaktion	9
2.2 Insamling	9
2.2.1 Insamling av resultat	9
2.2.2 Elever i de nationella slutproven för kurs B.....	9
2.3 Provresultat med kommentarer	11
2.3.1 Jämförelse mellan provkonstruktörens urval och Skolverkets insamling	11
2.3.2 Utbildningsbakgrund.....	13
2.3.3 Reliabilitetsindex	15
2.4 Enkätresultat med kommentarer	16
2.4.1 Läsförståelse	16
2.4.2 Hörförståelse	16
2.4.3 Skriftlig produktion.....	16
2.4.4 Muntlig produktion och interaktion	17
2.4.5 Proven som stöd vid bedömning och betygssättning	17
2.4.6 Övriga kommentarer och elevernas reaktion på proven.....	18
3. De nationella slutproven för kurs C	18
3.1 Provets sammansättning	19

3.1.1 Läsförståelse	19
3.1.2 Hörförståelse	19
3.1.3 Skriftlig produktion.....	20
3.1.4 Muntlig produktion och interaktion	20
3.2 Insamling	20
3.2.1 Insamling av resultat	20
3.2.2 Testtagare i de nationella slutproven för kurs C	21
3.3 Provresultat med kommentarer	22
3.3.1 Jämförelse mellan provkonstruktörens urval och Skolverkets insamling	22
3.3.2 Utbildningsbakgrund.....	25
3.3.3 Reliabilitetsindex	27
3.4 Enkätresultat med kommentarer	27
3.4.1 Läsförståelse	27
3.4.2 Hörförståelse	27
3.4.3 Skriftlig produktion.....	28
3.4.4 Muntlig produktion och interaktion	28
3.4.5 Proven som stöd vid bedömning och betygssättning	28
3.4.6 Övriga kommentarer och elevernas reaktion på proven.....	29
4. De nationella slutproven för kurs D	27
4.1 Provets sammansättning	30
4.1.1 Läsförståelse	30
4.1.2 Hörförståelse	30
4.1.3 Skriftlig produktion.....	31
4.1.4 Muntlig produktion och interaktion	31
4.2 Insamling	31
4.2.1 Insamling av resultat	31
4.2.2 Testtagare i de nationella slutproven för kurs D	32

4.3 Provresultat med kommentarer	33
4.3.1 Jämförelse mellan provkonstruktörens urval och Skolverkets insamling	33
4.3.2 Utbildningsbakgrund.....	36
4.3.3 Reliabilitetsindex	38
4.4 Enkätresultat med kommentarer	38
4.4.1 Läsförståelse	38
4.4.2 Hörförståelse	38
4.4.3 Skriftlig produktion.....	39
4.4.4 Muntlig produktion och interaktion	39
4.4.5 Proven som stöd vid bedömning och betygssättning	40
4.4.6 Övriga kommentarer och elevernas reaktion på proven.....	40
5. Avslutning	38
6. Referenser	42

1. Inledning

I den här uppföljningen behandlas nationella slutprov 10 och 11 framtagna under 2016–2017 och inrapporterade fram till oktober 2018. Syftet med uppföljningen är att ge en samlad bild av resultaten på slutproven i förhållande till kursplanens mål och de olika kursernas kunskapskrav. Uppföljningen belyser resultaten för färdigheterna *Höra* (hörförståelse), *Läsa* (läsförståelse), *Tala* (muntlig interaktion och produktion) och *Skriva* (skriftlig produktion). En jämförelse görs även mellan resultaten på proven och elevernas utbildningsbakgrund. Dessutom görs vissa jämförelser av resultaten med tidigare provversioners resultat.

Underlaget för uppföljningen består av resultat från genomförda slutprov, version 10 och 11, för kurserna B, C och D. Dessa prov har samlats in av den grupp som arbetar med konstruktion av de nationella slutproven på Institutionen för språkdidaktik vid Stockholms universitet. Insamlade lärarenkäter ingår också i underlaget såsom de resultat som samlats in av SCB (Statistiska centralbyrån) på uppdrag av Skolverket. Analyser och jämförelser har gjorts av resultaten för varje kurs på nationell nivå.

I skrivande stund gäller en reviderad kursplan och en annan syftesformulering för nationella prov än den som gällde för prov 10 och 11, denna uppföljningsrapport utgår från de styrdokument som gällde när prov 10 och 11 togs fram och genomfördes.

1.1 Bakgrund – provens syfte och genomförande

De nationella slutprovens huvudsakliga syfte är att stödja en likvärdig och rättvis bedömning och betygsättning samt att ge underlag för en analys av i vilken utsträckning kursplanens mål och kunskapskrav för respektive kurs uppfylls på skolnivå, på huvudmannanivå och på nationell nivå. Slutproven är obligatoriska men de är inte examensprov. Det finns heller ingen tidsbegränsad period under vilken de nationella slutproven ska genomföras eftersom sfi-undervisningen bedrivs under hela året. De enskilda proven kan således användas under den tid de omfattas av sekretess, det vill säga sex år efter publiceringsdatum. Utbildningsanordnarna erbjuder i regel slutprov kontinuerligt under hela året.

Till grund för provkonstruktionen ligger en syn på språk som meningsskapande verktyg. Detta innebär att man ska kunna använda språket på ett varierande sätt i enlighet med krav och förutsättningar i olika sociala sammanhang och situationer. Föresatsen är att provuppgifterna ska vara så autentiska som möjligt, det vill säga att de ska vara utformade så att de liknar uppgifter som var och en kan ställas inför i sitt dagliga liv. En utförlig beskrivning av den teoretiska modell för språkbehärskning som ligger till grund för provkonstruktionen återfinns på konstruktörens hemsida (Ahlgren, Lindberg, Olofsson & Rydell 2016).

1.2 Utbildning i svenska för invandrare – tre studievägar

Utbildningen i svenska för invandrare består av tre studievägar som riktar sig till elever med olika bakgrund, förutsättningar och mål. Fram till 8 augusti 2017 bestod studieväg 1 av kurserna A och B och vände sig till elever med ingen eller mycket kort studiebakgrund. Studieväg 2 bestod av kurserna B och C och studieväg 3 bestod av kurserna C och D, studieväg 3 vänder sig till elever som har god studievana (SKOLFS 2012:13). Från den 8 augusti 2017 gäller nya sammanhållna studievägar och eleverna har möjlighet att läsa till och

med kurs D inom samma studieväg, förändringen innebär att kurs C och D nu även finns på studieväg 1 och att kurs D nu även finns på studieväg 2 (SKOLFS 2017:77).

1.3 Antal elever i sfi-utbildningen

Antalet elever som deltar i utbildningen har ökat kraftigt under 2000-talet. Exempelvis var det 91 237 elever som deltog år 2009 och år 2016 hade antalet ökat till till 198 752. 2017 deltog 163 175 elever, vilket är något färre än året innan. År 2009 var antalet nybörjare på sfi fler än 36 090 och 2017 var antalet nybörjare fler än 63 168, vilket är en ökning med ungefär 5 000 jämfört med 2016, då antalet nybörjare var 58 112 (Skolverket 2016 och 2017). I statistiken skiljer man på elever och kursdeltagare eftersom en elev har möjlighet att gå flera olika kurser under den period som undersöks.

1.4 Statistiska uppgifter om elevernas bakgrund

I Skolverkets statistik redovisas olika uppgifter om elevernas bakgrund, exempelvis kön, utbildningsbakgrund och ålder. År 2017 var till exempel en knapp majoritet av eleverna kvinnor (cirka 51 procent). Andelen var lika stor som som 2016 och könsfördelningen har varit relativt stabil över tid, men man kan observera en viss minskning av andelen kvinnor över en tjugoårsperiod (1997 utgjorde de cirka 60 procent av populationen). Det finns dock en stor variation när det gäller elevernas utbildningsbakgrund och ålder. År 2017 hade 35 procent av eleverna högst 9 års tidigare skolbakgrund vilket var en marginell förändring jämfört med 2016. Liksom tidigare år var andelen kvinnor som hade kort utbildning högre än andelen män.

Tabell 1. *Utbildningsbakgrund, elever i sfi* 2017 (Skolverket 2017).*

Utbildningsbakgrund (antal år)	0–3	4–6	7–9	10–12	13+	Uppgift saknas
Procentandel	8	10	17	26	35	4

* I statistiken skiljer man på elever och kursdeltagare eftersom en elev har möjlighet att gå flera olika kurser under den period som undersöks.

Värt att notera är att redovisningen av elevernas utbildningsbakgrund baseras på elevernas egna eller lärarnas uppgifter. Det antal år som uppgetts ger ingen information om vilka faktiska kunskaper eleverna har. Undervisningen i ursprungslandet kan ha varit oregelbunden, skett på ett annat språk än elevernas modersmål eller varit sporadisk på grund av krig eller andra oroligheter. En elev utan formell utbildning kan också ha utvecklat läs- och skrivfärdigheter på ett eller flera språk.

Elevernas utbildningsbakgrund varierar på samtliga studievägar och kurser. Om man jämför andel kursdeltagare på nationell nivå (populationen) för åren 2012 till 2017 utifrån utbildningsbakgrund skedde inga stora förändringar. Kurs B, studieväg 1 har den största andelen lågutbildade kursdeltagare medan den största andelen kursdeltagare på kurs C och D har en utbildning på 13 år eller mer (mer än 70 procent har en utbildning på minst 10 år).

Tabell 2. Kursdeltagare i sfi* 2017 per studieväg och kurs (Skolverket 2017).

Kursdeltagare 2017, Utbildningsbakgrund	Studieväg 1 kurs B	Studieväg 2 kurs B	Totalt kurs B	Studieväg 1 och 2 kurs C	Studieväg 3 kurs C	Totalt kurs C	Studieväg 1 och 2 kurs D	Studieväg 3 kurs D	Totalt kurs D
0–3 år	31,0 %	3,1 %	9,2 %	8,8 %	0,8 %	4,7 %	6,7 %	3,8 %	4,2 %
4–6 år	30,5 %	8,8 %	13,6 %	11,5 %	1,1 %	6,3 %	9,5 %	4,7 %	5,5 %
7–9 år	21,2 %	29,0 %	27,3 %	24,9 %	3,0 %	13,9 %	21,5 %	10,9 %	12,6 %
10–12 år	8,5 %	36,5 %	30,3 %	32,9 %	20,2 %	26,5 %	37,2 %	26,8 %	28,4 %
13 år eller fler (13+)	4,2 %	19,2 %	15,9 %	18,7 %	71,6 %	45,3 %	21,3 %	49,6 %	45,1 %
Utbildning okänd	4,6 %	3,5 %	3,7 %	3,3 %	3,4 %	3,4 %	3,8 %	4,2 %	4,1 %
Summa kursdeltagare:	100 % (13670)	100 % (48502)	100 % (62172)	100 % (44970)	100 % (45498)	100 % (90468)	100 % (8798)	100 % (46439)	100 % (55237)

* I tabellen anges antal kursdeltagare. Antalet kursdeltagare överstiger antalet elever eftersom en elev kan ha deltagit i mer än en kurs under perioden och alltså räknas mer än en gång.

När det gäller åldersfördelning år 2017 var majoriteten av eleverna mellan 25 och 39 år, cirka 56 procent. Endast 14 procent av eleverna var under 25 år och 30 procent var 40 år eller äldre. Fördelningen här är identisk med hur det såg ut 2016.

Tabell 3. Ålder, elever i sfi 2017 (Skolverket 2017)

Ålder	16–19 år	20–24 år	25–39 år	40–54 år	55+
Procentandel	1	13	56	25	5

2. De nationella slutproven för kurs B

2.1 Provets sammansättning

De nationella slutproven för kurs B prövar fem färdigheter: hörförståelse, läsförståelse, muntlig interaktion och produktion samt skriftlig produktion, uppdelade i fyra delprov. Dessa speglar de fem aspekter som finns beskrivna i kursplanen för utbildning i svenska för invandrare och som är formulerade i kunskapskrav för betyg E, C och A.

Både läsförståelsen och hörförståelsen, är fördelade på vardera två provdelar, *Läsa A* och *Läsa B*, samt *Höra A* och *B*. Uppgifterna i delproven *Läsa* och *Höra* i slutprov 10, kurs B och slutprov 11, kurs B är uppbyggda kring några personers vardagsliv och de texter de kan möta där. Proven innehåller vardera sammanlagt 38 deluppgifter som prövar läsförståelse och 26 deluppgifter som prövar hörförståelse. Proven innehåller dessutom en skrivuppgift och en muntlig uppgift.

2.1.1 Läsförståelse

I den kursplan som gällde när proven som undersöks i den här rapporten togs fram, står gällande läsförståelse på kurs B att eleven ska kunna läsa, förstå och använda enkla texter i vanliga situationer i vardagslivet, vilket enligt kunskapskraven för betyget E innebär att ”eleven läser anpassade berättande och beskrivande texter om välbekanta ämnen och visar sin förståelse genom att göra enkla sammanfattningar av huvudinnehållet”, ”visar sin förståelse för konkret information och korta, tydliga och enkla instruktioner genom att på ett i huvudsak fungerande sätt agera utifrån detta”, samt ”väljer och använder några lässtrategier på ett i huvudsak fungerande sätt” (SKOLFS 2012:13).

Läsförståelseuppgifterna som ingår i de nationella slutproven, kurs B, testar bland annat förmågan att läsa anpassade berättande och beskrivande texter om välbekanta ämnen samt förmågan att visa förståelse för konkret information och korta, tydliga och enkla instruktioner.

2.1.2 Hörförståelse

I den kursplan som gällde när proven som undersöks i den här rapporten togs fram, står gällande hörförståelse på kurs B att eleven kan förstå tydligt enkelt tal i vanliga situationer i vardagslivet, vilket enligt kunskapskraven för betyget E innebär att ”eleven visar sin förståelse för korta återberättade händelser, samtal, information och anpassade nyheter om välbekanta ämnen genom att göra enkla sammanfattningar av huvudinnehållet” samt ”visar sin förståelse för korta och tydliga muntliga meddelanden och instruktioner i vardagslivet genom att på ett i huvudsak fungerande sätt agera utifrån dem (SKOLFS 2012:13).

Hörförståelsen i slutproven består av uppgifter som kräver olika kompetens av den som lyssnar. Både förmågan att förstå envägskommunikation och förmågan att förstå samtal testas. Exempel på detta kan vara uppgifter där eleven ska svara på frågor utifrån personliga berättelser och några upplästa nyheter eller uppgifter där eleven ska svara på frågor utifrån ett samtal mellan två personer. Uppgifterna är avsedda att efterlikna verkliga situationer i vardagslivet men för att språket i uppgifterna ska matcha kursmålet att ”eleven ska kunna förstå tydligt, enkelt tal”, har språket anpassats. När aktörer väljs ut för hörförståelseuppgifter läggs stor vikt vid att röster och varieteter ska vara tydliga och lyssnarvänliga. Stor vikt läggs också vid att anpassa taltempot till språknivån. Uppgifterna prövas ut i olika delar av Sverige

för att i möjligaste mån undvika att elever ska gynnas eller missgynnas beroende på i vilken region de har lärt sig svenska.

2.1.3 Skriftlig produktion

I den kursplan som gällde när proven som undersöks i den här rapporten togs fram, står gällande skriftlig produktion på kurs B att ”eleven kan för hand och på dator skriva några enkla texter för att kommunicera i vardagslivet”. För betyget E innebär detta att ”eleven skriver enkla och begripliga korta meddelanden, hälsningar och texter om sig själv och upplevda händelser” och ”skapar i huvudsak fungerande sammanhang” samt ”väljer och använder på ett i huvudsak fungerande sätt några strategier för sitt skrivande” (SKOLFS 2012:13).

Delprovet *Skriva* i de nationella slutproven kurs B består av en skrivuppgift där eleven i brevform ska berätta om något med utgångspunkt i egna erfarenheter.

2.1.4 Muntlig produktion och interaktion

I den kursplan som gällde när proven som undersöks i den här rapporten togs fram, står gällande muntlig produktion på kurs B att ”eleven kan med stöd kommunicera med ett enkelt språk och med hjälp av gester i vanliga situationer i vardagslivet” och för muntlig interaktion gäller att ”eleven kan med stöd kommunicera i vanliga situationer i vardagslivet”. Enligt kunskapskraven för betyget E innebär detta att ”eleven berättar i enkel form om personliga erfarenheter och välbekanta personer, platser och händelser”, ”uttrycker sig begripligt och till viss del sammanhängande” respektive ”deltar i enkla samtal om välbekant ämnen genom att framföra och reagera på påståenden, åsikter och önskemål samt ställa och besvara frågor på ett sätt som till viss del upprätthåller samtalet”. Dessutom står det att ”eleven väljer och använder på ett i huvudsak fungerande sätt strategier för att förstå och göra sig förstådd” (SKOLFS 2012:13).

Delprovet *Tala* i de nationella slutproven kurs B innehåller en enskild uppgift, där eleven berättar med utgångspunkt i egna erfarenheter och med testledaren som stöttande samtalspartner.

2.2 Insamling

2.2.1 Insamling av resultat

Det finns ingen möjlighet att samla in resultat på uppgiftsnivå för samtliga genomförda slutprov på nationell nivå. För att provkonstruktören trots det ska ha möjlighet att analysera och vidareutveckla slutproven ombeds anordnare att skicka in genomförda slutprov från var femte elev samt lärarenkäter under en ettårsperiod efter första provdatum. Av prov B10 inkom 226 genomförda slutprov till provkonstruktören från 48 anordnare. Vidare inkom 20 lärarenkäter från 11 anordnare. Motsvarande siffror för slutprov B11 var 188 prov från 42 anordnare och 23 lärarenkäter från 12 anordnare. Antalet inskickade slutprov är liksom i tidigare provversioner lågt i förhållande till antalet beställda och genomförda slutprov.

2.2.2 Elever i de nationella slutproven för kurs B

Som tidigare nämnts finns kurs B på två olika studievägar och den kan alltså vara både nybörjarkurs på studieväg 2 och fortsättningskurs på studieväg 1. Utformningen av dessa

kurser ser olika ut men mål och kunskapskrav är desamma. Slutproven för kurs B ges således till elever från två olika studievägar, studieväg 1 och studieväg 2.

Tabellen nedan visar fördelning av testtagarnas utbildningsbakgrund för prov B1 2012 till B11 2017¹.

Tabell 4. Elever som genomfört de nationella slutproven, B1, B2, B3, B4, B5, B6, B7, B8, B9, B10 och B11 på riksnivå 2012–2017 i procent (Skolverket 2012, 2013, 2014, 2015, 2016, 2017). (Siffror inom parentes anger antal elever)

Testtagarnas utbildningsbakgrund, antal år	Provversioner, kurs B										
	Prov 1 2012	Prov 2 2013	Prov 3 2013	Prov 4 2013	Prov 5 2014	Prov 6 2015	Prov 7 2015	Prov 8 2016	Prov 9 2016	Prov 10 2016	Prov 11 2017
0–3 år	12,0 (271)	10,1 (453)	12,4 (229)	9,9 (317)	10,8 (208)	7,4 (352)	7,9 (173)	6,7 (131)	6,1 (300)	7,3 (343)	5,4 (106)
4–6 år	11,0 (248)	11,3 (505)	12,1 (223)	10,6 (341)	10,3 (200)	10,2 (484)	11,5 (251)	10,5 (206)	9,7 (477)	10,7 (504)	10,4 (205)
7–9 år	19,0 (431)	19,2 (859)	20,6 (380)	20,8 (668)	22,3 (432)	23,3 (1104)	22,3 (486)	25,7 (503)	23,3 (1143)	26,9 (1261)	25,8 (506)
10–12 år	34,0 (798)	35,1 (1573)	30,5 (563)	32,5 (1046)	31,9 (616)	34,0 (1611)	33,3 (727)	30,5 (598)	33,5 (1645)	31,9 (1495)	31,1 (611)
13 år eller mer	18,0 (429)	18,5 (830)	17,4 (322)	20,5 (658)	20,4 (395)	20,7 (978)	19,1 (416)	20,7 (406)	20,3 (997)	17,6 (828)	19,1 (375)
Okänd*	6,0 (152)	5,8 (252)	7,0 (129)	5,8 (186)	4,3 (83)	4,3 (204)	5,9 (128)	5,9 (115)	7,1 (348)	5,6 (261)	8,2 (160)
Totalt	100% (2329)	100% (4482)	100% (1846)	100% (3216)	100% (1934)	100% (4733)	100% (2181)	100% (1959)	100% (4910)	100% (4692)	100% (1963)

*Kategori "Okänd" innebär att uppgiften är osäker eller saknas.

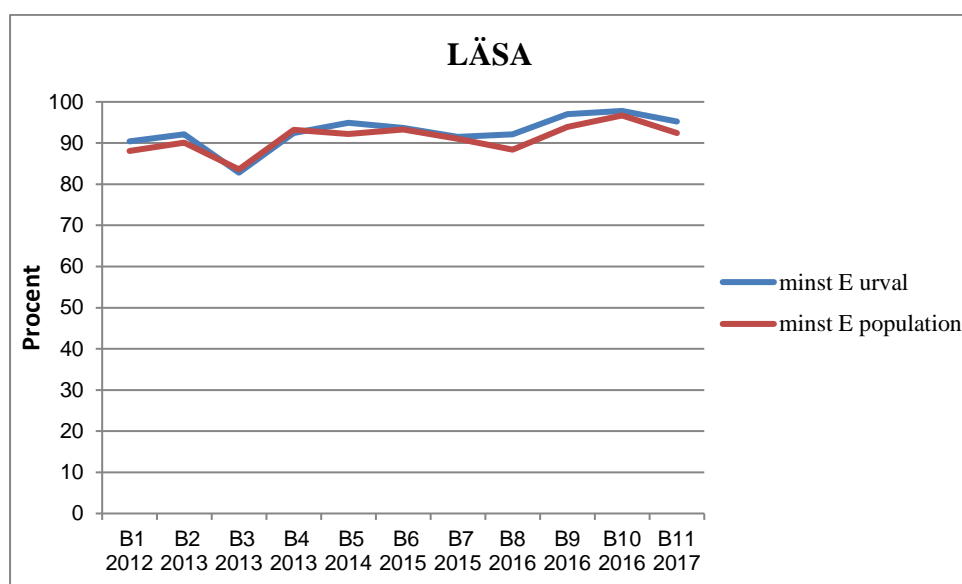
Enligt kursplanen vänder sig kurs B till elever med kort utbildningsbakgrund. Trots detta kan det konstateras att andelen elever med 13 eller fler års utbildning är relativt hög bland elever som genomfört ett nationellt slutprov för kurs B.

¹ Varje slutprov kan användas under flera år. Siffrorna i tabellen för varje provversion baseras på samtliga genomförda slutprov under perioden. Detta innebär till exempel att alla elever som genomfört slutprov B11 under insamlingsperioden, som sträcker sig fram till sista december 2017, finns redovisade i spalten för B11.

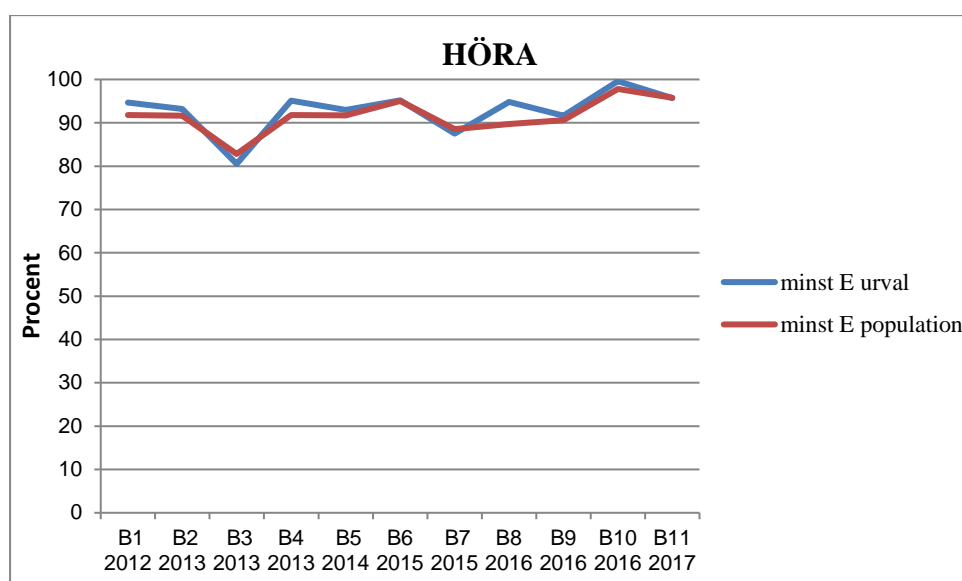
2.3 Provresultat med kommentarer

2.3.1 Jämförelse mellan provkonstruktörens urval och Skolverkets insamling

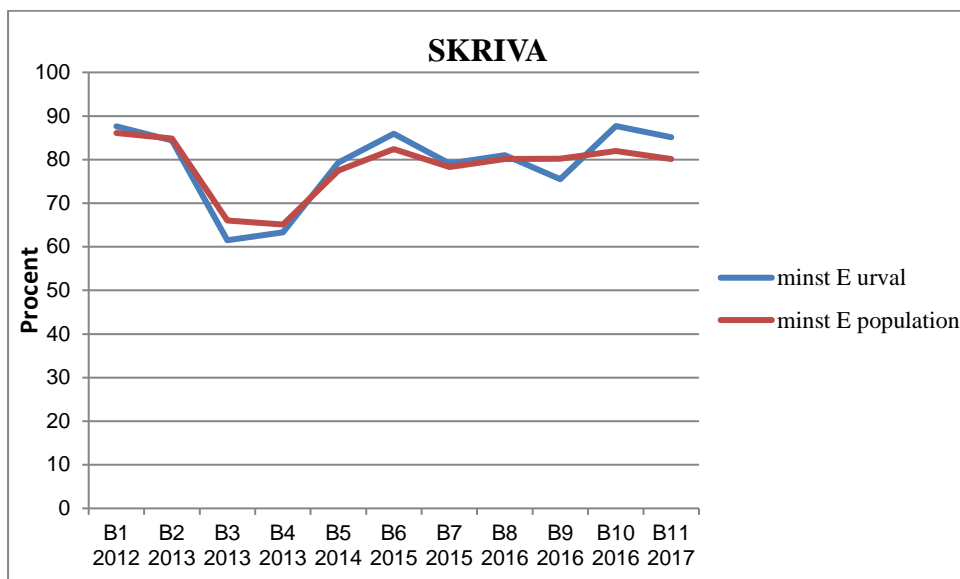
Nedan görs en jämförelse för att ta reda på i vilken utsträckning urvalets resultat stämmer med resultatet för populationen som genomfört provet på nationell nivå under samma period. Jämförelsen visar att det material som inkommit till provkonstruktören för kurs B korrelerar förhållandevis väl med Skolverkets insamling (genom SCB). Urvalet som har skickats in till provkonstruktören är begränsat, men med stöd i en jämförelse av resultaten på delprovsnivå mellan urvalet och populationen, som redovisas i diagrammen i figur 1–4 nedan, kan det ändå anses vara tillräckligt representativt för att analyser ska kunna göras på uppgiftsnivå. Dock bör resultaten på uppgiftsnivå tolkas med viss försiktighet. Detta gäller framförallt resultatet för delprov *Skriva* i B10 och B11, som skiljer sig åt i urvalet som skickats in till konstruktören jämfört med Skolverkets insamling.



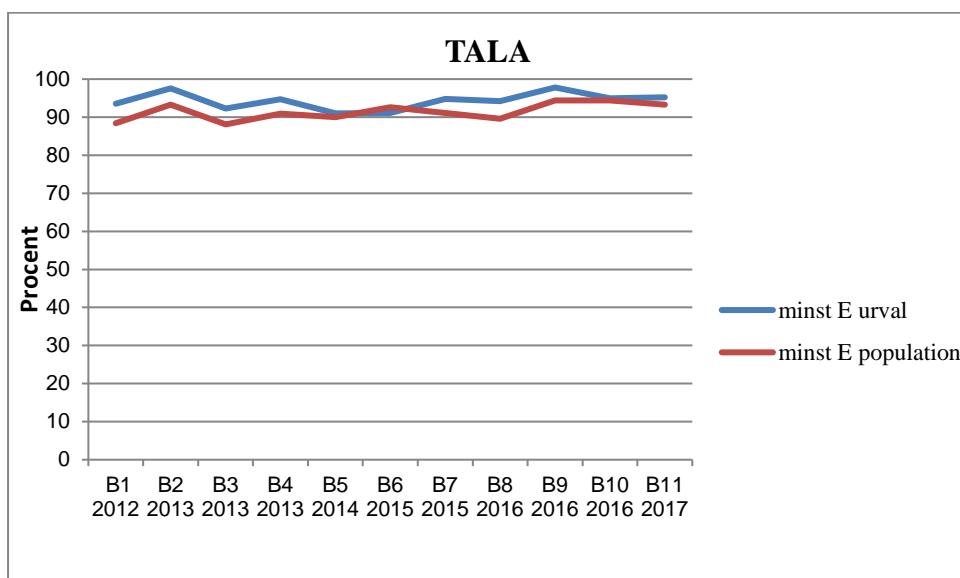
Figur 1. Slutprov kurs B, delprov LÄSA jämförelse av minst betyg E i provkonstruktörens urval och på nationell nivå.



Figur 2. Slutprov kurs B, delprov HÖRA jämförelse av minst betyg E i provkonstruktörens urval och på nationell nivå.

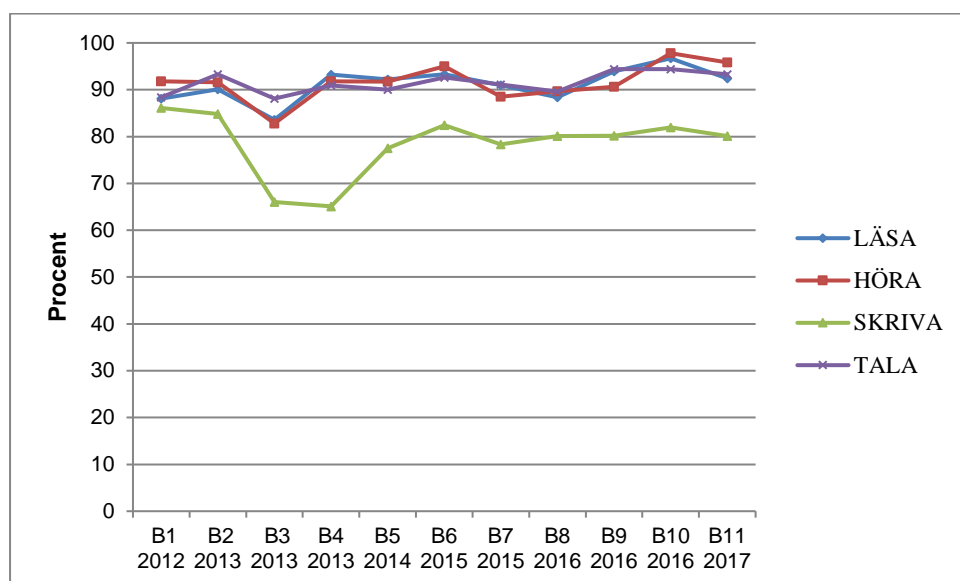


Figur 3. Slutprov kurs B, delprov SKRIVA jämförelse av minst betyg E i provkonstruktörens urval och på nationell nivå.



Figur 4. Slutprov kurs B, delprov TALA jämförelse av minst betyg E i provkonstruktörens urval och på nationell nivå.

En jämförelse av resultat mellan olika färdigheter presenteras nedan.



Figur 5. Slutproven kurs B 2012–2017, procentandel testtagare med minst betyg E, nationell nivå (Skolverket 2013, 2014, 2015, 2016, 2017).

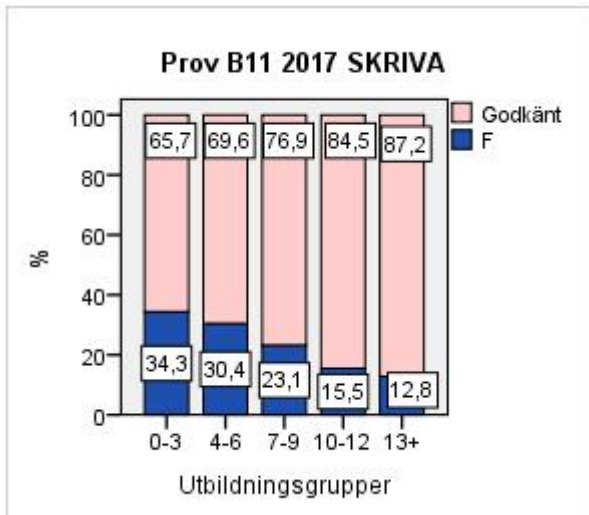
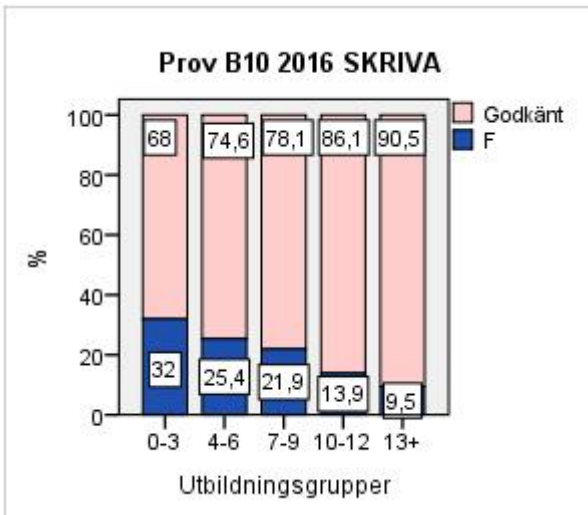
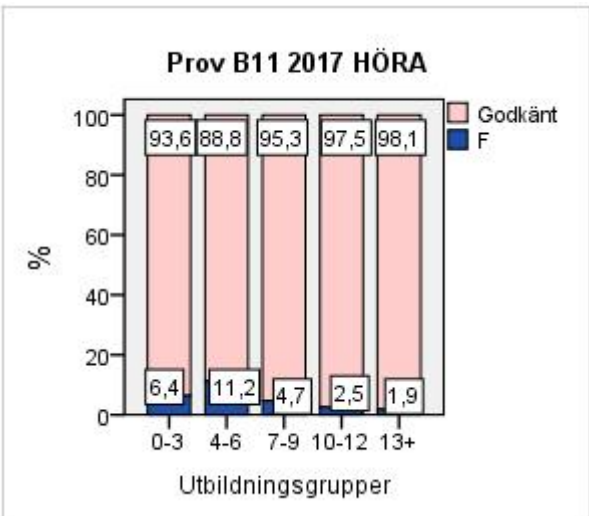
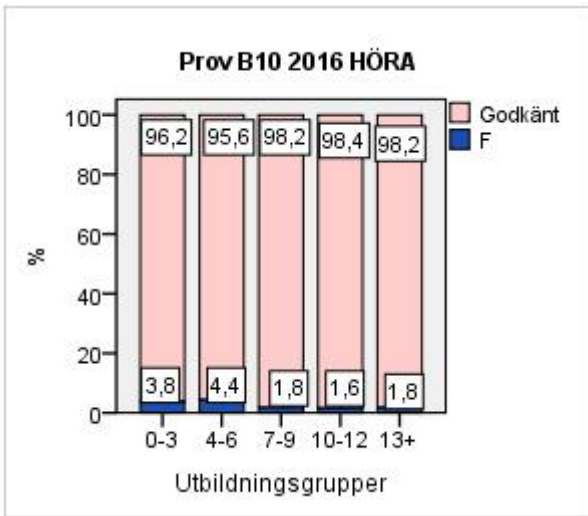
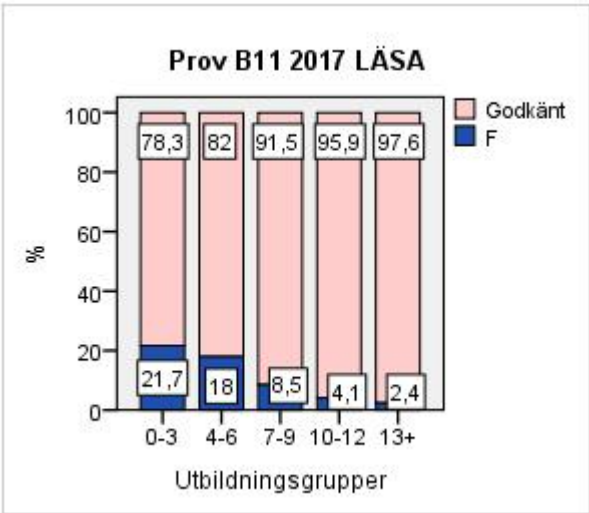
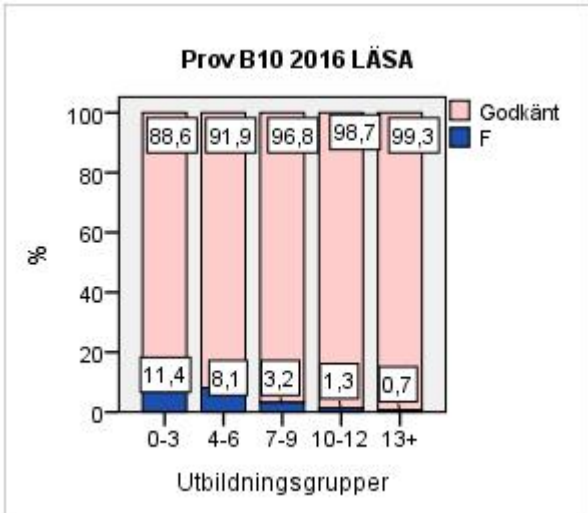
Av diagrammet i figur 5 framgår att delproven *Läsa*, *Höra* och *Tala* har de största andelarna godkända resultat, runt 90 procent. Dessa delprov ligger, med undantag för slutprov B3, ganska stabila över tid. I delprov *Skriva* är det en något större variation mellan de olika provversionerna när det gäller andelen godkända testtagare. Liksom i slutprov C och D är *Skriva* också det delprov som har flest underkända resultat.

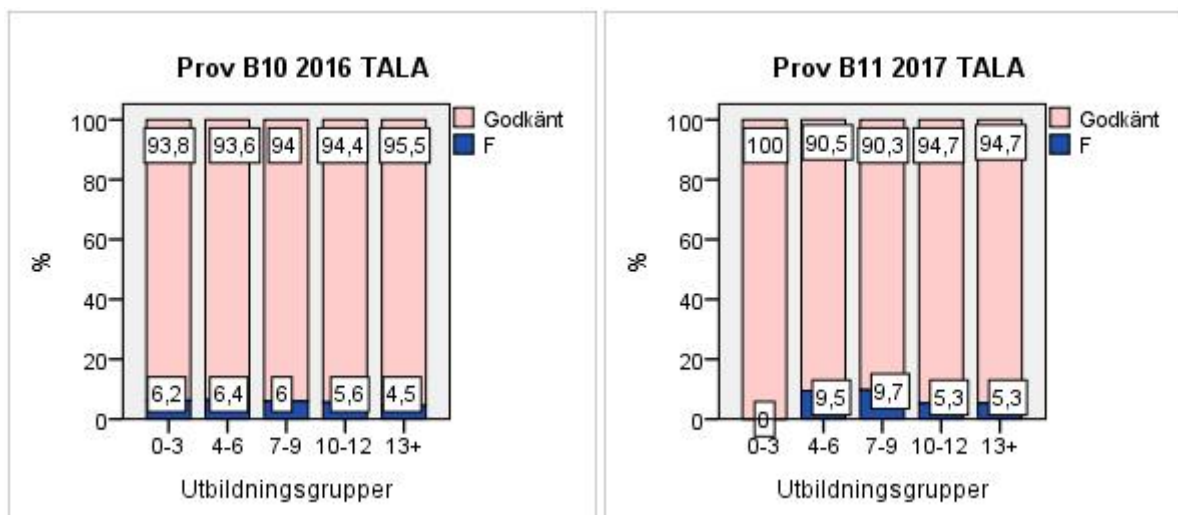
2.3.2 Utbildningsbakgrund

Provkonstruktören strävar efter att de nationella slutproven ska vara likvärdiga för alla testtagare och samlar därför alltid in underlag för hur testtagare med olika bakgrundsvariabler har klarat olika uppgiftstyper. De bakgrundsvariabler som samlas in är bland annat modersmål, ålder, kön, tid på sfi, tid i Sverige samt utbildning innan ankomst till Sverige. Resultateten för de olika delproven i B10 och B11 visar att den variabel som påverkade resultaten mest var testtagarnas utbildningsbakgrund, vilket stämmer med tidigare resultat². Undantaget från detta är delprov *Höra* och delprov *Tala*, där utbildningsbakgrunden har mindre betydelse för resultatet.

Hur resultaten på nationell nivå för delproven i 2016 – 2017 års slutprov B10 och B11 fördelade sig i förhållande till utbildningsbakgrund visas i diagrammen som följer.

²Uppföljningsrapport 2015, Uppföljningsrapport 2016, Uppföljningsrapport 2017 och Uppföljningsrapport 2018





Figur 6–13. Resultat på nationell nivå av 2016 och 2017 års slutprov för kurs B, per färdighet och utifrån testtagarnas utbildningsbakgrund (Antal testtagare se tabell 4)

Av diagrammen framgår dels att det finns vissa skillnader i resultat mellan provversioner, dels att det finns en skillnad mellan hur väl elever med lägre respektive högre utbildningsbakgrund klarar delproven för de olika färdigheterna. Elever med högre utbildningsbakgrund klarar överlag delproven bättre än de med lägre utbildningsbakgrund. En liknande bild framkommer i tidigare rapporter, se till exempel *Uppföljningsrapport 2016*, *Uppföljningsrapport 2017* och *Uppföljningsrapport 2018*. Även i dessa rapporter skilde sig resultaten något mellan olika provversioner.

Liksom för tidigare provversioner klarar gruppen med 0–3 års utbildningsbakgrund delprov *Höra* något bättre än delprov *Läsa*. För delprov *Höra* är skillnaden i resultat mellan elever med olika utbildningsbakgrunder mindre än i delprov *Läsa*. Skillnaden i resultat mellan olika utbildningsgrupper är störst i delprov *Läsa* och *Skriva*. Delprov *Skriva* är också det delprov som haft störst andel ej godkända resultat för samtliga utbildningsgrupper i båda provversionerna. Även denna bild av resultatet för delproven överensstämmer i stort med tidigare resultat se till exempel *Rapport 2009–2012*, *Uppföljningsrapport 2016*, *Uppföljningsrapport 2017* och *Uppföljningsrapport 2018*. Värt att notera är att gruppen med 0–6 års utbildningsbakgrund har haft en högre andel godkända resultat för delprov *Läsa* i slutprov B10 än i tidigare provversioner.

För både slutprov B10 och B11 är *Tala* det delprov där flest elever fått ett godkänt resultat oavsett utbildningsbakgrund. Det är dessutom det delprov där skillnaderna i resultat mellan grupperna är minst. Liknande resultat gäller för delprov *Höra*. Även denna bild överensstämmer med resultatet i tidigare uppföljningar.

2.3.3 Reliabilitetsindex

Ett mått som är vanligt i testsammanhang är reliabilitetsindex. Syftet med reliabilitetsindex är att undersöka samstämmigheten mellan uppgifter i ett test. Reliabilitetsindex skattas med hjälp av ett mått, Cronbach's Alpha. Ju högre värdet på detta mått är desto större är säkerheten att testets olika delar mäter vad de avser att mäta och att resultatet inte förändras över tid eller påverkas av andra faktorer än de som är tänkta att prövas. Maxvärdet på skalan Cronbach's Alpha är 1 och ett godtagbart värde bör ligga på 0,7 eller högre (DeVellis 2003,

Bachman 2004). Dessa värden räknas ut endast för de receptiva delarna av slutproven. Reliabilitetsindex för B10 och B11 uppnådde för delprov *Läsa* ett värde på 0,87 respektive 0,82 och för delprov *Höra* var värdena 0,70 respektive 0,75, vilket alltså är godtagbara värden.

2.4 Enkätresultat med kommentarer

Denna sammanställning grundar sig på lärarenkäterna för nationellt slutprov B10 och B11 som har besvarats av sammanlagt 20 lärare respektive 23 lärare från 11 respektive 12 anordnare i hela landet. Värt att notera här är att antalet lärare och anordnare som har svarat för slutprov B10 och B11 har sjunkit i jämförelse med tidigare slutprov. Det låga antalet gör att det inte är möjligt att dra generella slutsatser av svaren och kommentarerna. En signifikant minskning av antal besvarade lärarenkäter startade samtidigt med att lärarenkäten slutade att distribueras i pappersform. Digitaliseringen av lärarenkäten skulle kunna vara en orsak till de sjunkande siffrorna då den inte längre ligger tillsammans med övrigt material som ska skickas in utan förutsätter att lärare söker upp enkäten. När provkonstruktören under en period prövade att lägga enkäten mer framträdande på webben var flera av svaren av sådan karaktär att det kunde tolkas som att den fyllts i av obehöriga.

2.4.1 Läsförståelse

Innehållet i delprov *Läsa* i slutprov B10 och B11 bedöms som ”relevant” och ”bra” av majoriteten av lärarna som har besvarat enkäten. Svårighetsgraden för delprov *Läsa* anses vara ”lagom” enligt en majoritet av lärarna, 65 procent för slutprov B10 och cirka 92 procent för B11. För slutprov B10 anser 15 respektive 20 procent att svårighetsgraden är för låg för *Läsa A* respektive *Läsa B*, medan 5 procent anser att den är ”för hög” för båda delarna.

Vad gäller tiden för delprov *Läsa* anser 45 procent av lärarna som att den är ”lagom” för både *Läsa A* och *Läsa B* i B10, samtidigt som den är ”för lång” enligt 35 procent för *Läsa A* och 45 för *Läsa B*. För B11 anser ungefär 96 procent av lärarna att tiden är ”lagom” för båda läsadelarna.

2.4.2 Hörförståelse

Innehållet i delprov *Höra* i B10 och B11 är ”relevant/bra” enligt en majoritet av lärarna och svårighetsgraden anses vara ”lagom” av 70 procent för både *Höra A* och *Höra B* i B10, och av ungefär 83 respektive 78 procent för B11. Övriga svar varierar mellan ”för hög”, ”för låg” och ”kan ej svara” för B10. I stort sett samma gäller för B11, men med den skillnaden att ingen anser svårighetsgraden vara ”för låg” här.

2.4.3 Skriftlig produktion

Skrivuppgiften har i slutprov B10 och B11 ansetts som ”relevant/bra” av 70 procent respektive 61 procent, medan 10 respektive cirka 17 procent anser att den är ”acceptabel” och 20 respektive cirka 22 procent att den är ”mindre bra”. Vidare anses skrivuppgiften i B10 och B11 vara ”lagom svår” av 95 respektive 87 procent av lärarna.

För både slutprov B10 och B11 finns kommentarer från lärarna om att man önskar en större variation mellan skrivuppgifterna och att man önskar en uppgift som inte är formulerad som ett brev. Bland kommentarerna märks framförallt argumentet att brevformen är ”gammaldags”, men också några kommentarer om att eleverna tenderar att skriva memorerade fraser och snarlika texter.

2.4.4 Muntlig produktion och interaktion

Delprov *Tala* består av samma uppgift i de båda provversionerna och en majoritet av lärarna anser att uppgiften är ”bra” eller ”acceptabel”. För slutprov B10 anser 65 procent av lärarna att uppgiften var ”bra”, medan 30 procent tyckte att den var ”acceptabel” och 5 procent att den var ”mindre bra”. För B11 anser cirka 61 procent att den är ”bra”, cirka 30 att den är ”acceptabel” medan ungefär 4 procent anser att den är ”mindre bra”. I en kommentar kring prov B11 efterfrågas en större variation av samtalsämnen för *Tala*, medan en annan menar att det är ”bra med många öppna frågor som stimulerar till att faktiskt prata spontant och inte repetera fraser”.

2.4.5 Proven som stöd vid bedömning och betygssättning

Både slutprov B10 och B11 är som helhet bra, speglar kursplanens språksyn, konkretiserar kursplanen och ger stöd för betygssättning på kursen enligt en majoritet av lärarna. 60 procent av lärarna som besvarat enkäten för B10 har haft ”gott stöd” och övriga har haft ”visst stöd” vid betygssättningen. Cirka 61 procent av lärarna som besvarat enkäten för B11 ”instämmer helt” och cirka 35 procent instämmer ”till stor del” med påståendet att ”provet som helhet är ett stöd för betygssättningen”.

Bedömningsmatris och kommentarer till bedömningsmatrisen samt bedömningsprotokoll och bedömningsexempel för den skriftliga produktionen i slutprov B10 och B11 har varit till ”god” eller ”viss” hjälp för lärarna i deras bedömning enligt cirka 95 procent av lärarna för både B10 och B11. Bedömningsanvisningarnas bedömningar anses vara ”rimliga” av en majoritet av lärarna, 65 procent för B10 och cirka 83 procent för B11. För B10 anser 20 procent av lärarna att bedömningarna är ”för milda”, medan cirka 9 procent anser detta om bedömningarna för slutprov B11.

Även bedömningsmatris och kommentarer till bedömningsmatrisen samt bedömningsprotokoll för den muntliga uppgiften anses vara till ”god hjälp” eller till ”viss hjälp” av en majoritet av lärarna, mellan 85 och 95 procent för båda slutproven.

Vad gäller gränsen för betyg E på de olika provdelarna för B10 och B11, anser en majoritet av lärarna att gränsen för betyg E på de olika provdelarna är ”lagom”. För B10 är gränsen för E ”lagom” enligt 70 procent för *Läsa* och *Höra* och enligt 80 procent för *Skriva* och *Tala*. Liknande gäller för B11. Här anser ungefär 96 procent av lärarna att gränsen för E är ”lagom” för delprov *Läsa* och ungefär 91 procent för delprov *Höra*, *Skriva* respektive *Tala*.

Majoriteten av lärarna som besvarat enkäten anser att elevernas resultat på delproven överensstämmer med deras egen bedömning av elevens övriga prestationer på kursen. För slutprov B10 anser 80 procent att resultaten ”i hög grad” stämmer överens med deras egen bedömning och 15 procent att de överensstämmer ”till viss del”. I enkäten för B11 är frågorna kring detta något annorlunda formulerade. Andelen lärare som anser att provresultaten ”för flertalet” av eleverna ligger i linje med deras prestationer under kursen varierar mellan cirka 78 och 80 procent för färdigheterna *Läsa*, *Höra* och *Tala*. För *Skriva* anser ungefär 65 procent detsamma medan cirka 30 procent menar att resultaten överensstämmer för ”cirka hälften” av eleverna.

2.4.6 Övriga kommentarer och elevernas reaktion på proven

Elevernas reaktioner på båda proven är enligt lärarna överlag positiva. Ett par lärarröster framför önskemål om central rättning av proven för en rättvis bedömning. Ett annat önskemål som framkommer är tydligare instruktioner till eleven kring uppgiften i *Skriva*.

3. De nationella slutproven för kurs C

3.1 Provets sammansättning

De nationella slutproven för kurs C prövar fem färdigheter: hörförståelse, läsförståelse, muntlig interaktion och produktion samt skriftlig produktion uppdelade i fyra delprov. Dessa speglar de fem aspekter som finns beskrivna i kursplanen för utbildning i svenska för invandrare och som är formulerade i kunskapskrav för betyg E, C och A.

De nationella slutproven för kurs C är uppbyggda kring två övergripande teman för delprov *Läsa*. Läsförståelsen är fördelad på två provdelar, *Läsa A* och *Läsa B*, och innehåller i både slutprov 10 och 11 sammanlagt 40 deluppgifter. Delprov Höra i slutprov 10 och 11 har däremot inget övergripande tema. Delprovet omfattar 24-25 deluppgifter. Proven innehåller dessutom en skrivuppgift och två muntliga uppgifter, en enskild och en paruppgift. Skrivuppgifterna och de muntliga uppgifterna är löst knutna till provets övergripande teman och innehåller mer allmänna skriv- och samtalsämnen.

3.1.1 Läsförståelse

Enligt den kursplan som gällde när proven som undersöks i den här rapporten togs fram, ska elever på kurs C kunna läsa, förstå och använda enkla, vanligt förekommande texter i vardags- samhälls- och arbetsliv, vilket enligt kunskapskraven för betyget E innebär att "eleven läser korta berättande och beskrivande texter om bekanta ämnen och visar sin förståelse genom att göra enkla sammanfattningar av huvudinnehållet", "hämtar specifik information i enkla faktaorienterade texter, tabeller och diagram och för enkla resonemang om informationen", "visar sin förståelse för korta, tydliga instruktioner och föreskrifter genom att på ett i huvudsak fungerande sätt agera utifrån dem" samt "väljer och använder på ett i huvudsak fungerande sätt olika lässtrategier utifrån syftet med läsningen" (SKOLFS 2012:13).

Läsförståelseuppgifterna som ingår i slutproven, kurs C, prövar bland annat förmågan att läsa korta berättande och beskrivande texter om bekanta ämnen, hämta specifik information i enkla faktaorienterade texter och diagram samt förmågan att visa förståelse för korta, tydliga meddelanden och instruktioner.

3.1.2 Hörförståelse

Enligt den kursplan som gällde när proven som undersöks i den här rapporten togs fram, ska eleven på kurs C kunna förstå tydligt, enkelt tal i vanliga situationer i vardags-, samhälls- och arbetsliv. För betyget E krävs att "eleven visar sin förståelse för återberättade händelser, beskrivningar, samtal, information och korta nyheter som rör bekanta ämnen genom att göra enkla sammanfattningar av huvudinnehållet" samt att "eleven visar sin förståelse för enkla och tydliga muntliga meddelanden och instruktioner genom att på ett i huvudsak fungerande sätt agera utifrån dem" (SKOLFS 2012:13).

Hörförståelsen i slutproven, kurs C, består av uppgifter som kräver olika kompetens av den som lyssnar. På så sätt testas förmågan att förstå såväl monologiska som dialogiska texter. Exempel på detta kan vara en uppgift där testtagaren ska svara på frågor utifrån några upplästa nyheter eller utifrån ett inspelat samtal mellan två personer.

De flesta texter som används utgår från eller är inspirerat av autentiskt material som bearbetats och anpassats för att bättre stämma överens med de mål som ställs för kurs C, även taltempot är anpassat för målgruppen. När aktörer väljs ut för inspelning av hörförståelseuppgifter läggs stor vikt vid att röster och varieteter ska vara lyssnarvänliga och uppgifterna prövas ut i olika delar av Sverige för att i möjligaste mån undvika att testtagare gynnas eller missgynnas beroende på i vilken region de har lärt sig svenska.

3.1.3 Skriftlig produktion

I den kursplan som gällde när proven som undersöks i den här rapporten togs fram, står gällande skriftlig produktion för kurs C ”att eleven kan skriva enkla texter, med viss anpassning till syfte och mottagare, för att kommunicera i vanliga situationer i vardags-, samhälls- och arbetsliv”. För betyget E innebär detta att eleven bland annat ska kunna skriva ”sammanhängande och begripliga texter om erfarenheter, intryck och åsikter” med i huvudsak fungerande struktur och viss variation i ordförråd och meningsbyggnad. Eleven ska dessutom ”välja och använda på ett i huvudsak fungerande sätt olika strategier för sitt skrivande” (SKOLFS 2012:13).

Delprov *Skriva* för kurs C innehåller en skrivuppgift som prövar testtagarens förmåga att skriva funktionellt.

3.1.4 Muntlig produktion och interaktion

I den kursplan som gällde när proven som undersöks i den här rapporten togs fram, står gällande muntlig produktion och interaktion för kurs C att ”eleven kan, med viss anpassning till syfte och mottagare respektive samtalspartner, kommunicera med ett enkelt språk i vanliga situationer i vardags-, samhälls- och arbetsliv”. Enligt kunskapskraven för betyget E innebär detta att ”eleven berättar om och beskriver i enkel form personliga erfarenheter och åsikter om bekanta ämnen samt ger enkla råd och instruktioner” och att ”eleven uttrycker sig begripligt och till viss del sammanhängande”, ”visar prov på viss språklig variation” samt ”väljer och använder på ett i huvudsak fungerande sätt olika strategier för att förbättra kommunikationen”. För motsvarande betygsnivå för muntlig interaktion gäller att ”eleven deltar i enkla samtal och diskussioner om bekanta ämnen genom att framföra och efterfråga åsikter, tankar och information på ett sätt som till viss del för samtalen och diskussionerna framåt” (SKOLFS 2012:13).

Delprov *Tala* för kurs C består av två muntliga uppgifter, en enskild uppgift med fokus på produktion samt en paruppgift som även prövar interaktion. Uppgifterna i delprov *Tala* är knutna till vardagsnära ämnen av företrädevis informell karaktär.

3.2 Insamling

3.2.1 Insamling av resultat

Det ges ingen möjlighet att samla in resultat på uppgiftsnivå för samtliga genomförda slutprov på nationell nivå. För att provkonstruktören trots det ska ha möjlighet att analysera och vidareutveckla slutproven ombeds lärare att skicka in genomförda slutprov från var femte elev samt lärarenkäter under en ettårsperiod efter första provdatum. Av Nationellt slutprov C10 inkom 347 genomförda slutprov till provkonstruktören från 56 anordnare. Vidare inkom 32 lärarenkäter från 17 anordnare. Motsvarande siffror för Nationellt slutprov C11 var 300 prov från 57 anordnare och 37 lärarenkäter från 24 anordnare. Antalet inskickade slutprov är

liksom i tidigare provversioner lågt i förhållande till antalet beställda och genomförda slutprov.

3.2.2 Testtagare i de nationella slutproven för kurs C

Som tidigare nämnts finns, kurs C på flera studievägar. Kurs C kan alltså vara både nybörjarkurs för studerande på studieväg 3 och fortsättningskurs för studerande på studieväg 2 och från 8 augusti 2017 även fortsättningskurs på studieväg 1. Trots detta är mål och kunskapskrav desamma för alla studievägar.

Tabellen nedan visar fördelning av testtagarnas utbildningsbakgrund för prov C1 2012 till prov C11 2017³.

Tabell 5. Elever som genomfört de nationella slutproven, C1, C2, C3, C4, C5, C6, C7, C8, C9, C10, C11 på riksnivå 2012–2017 i procent (Skolverket 2012, 2013, 2014, 2015, 2016, 2017) (Siffror inom parantes anger antal elever)

Testtagarnas utbildningsbakgrund, antal år	Provversioner, kurs C										
	Prov 1 2012	Prov 2 2013	Prov 3 2013	Prov 4 2013	Prov 5 2014	Prov 6 2014	Prov 7 2015	Prov 8 2015	Prov 9 2016	Prov 10 2017	Prov 11 2017
0–3	7,0 (214)	4,2 (254)	4,6 (169)	4,0 (216)	4,7 (162)	4,7 (258)	4,9 (196)	3,2 (176)	3,1 (294)	3,1 (270)	3,1 (160)
4–6	6,0 (184)	5,2 (311)	5,9 (218)	5,1 (279)	5,6 (195)	6,1 (333)	4,7 (186)	4,6 (252)	4,3 (411)	5,1 (441)	4,5 (232)
7–9	11,0 (307)	9,6 (580)	11,1 (410)	10,3 (563)	11,3 (389)	12,5 (683)	11,7 (465)	12,3 (670)	11,8 (1140)	12,5 (1089)	13,6 (699)
10–12	28,0 (819)	26,1 (1576)	27,0 (993)	26,2 (1433)	25,8 (893)	27,6 (1503)	27,6 (1095)	27,6 (1506)	27,1 (2608)	26,8 (2342)	27,7 (1423)
13 år eller mer	43,0 (1263)	45,8 (2762)	44,6 (1642)	45,9 (2507)	45,5 (1573)	43,9 (2395)	47,0 (1862)	45,1 (2464)	46,2 (4442)	46,1 (4026)	45,2 (2320)
Okänd*	5,0 (133)	9,1 (550)	6,8 (250)	8,5 (465)	7,1 (244)	5,2 (282)	4,0 (158)	7,2 (395)	7,6 (728)	6,5 (564)	5,8 (300)
Totalt	100 % (2920)	100 % (6033)	100 % (3682)	100 % (5463)	100 % (3456)	100 % (5454)	100 % (3962)	100 % (5463)	100 % (9623)	100 % (8732)	100 % (5136)

*Kategori "Okänd" innebär att uppgiften är osäker eller saknas.

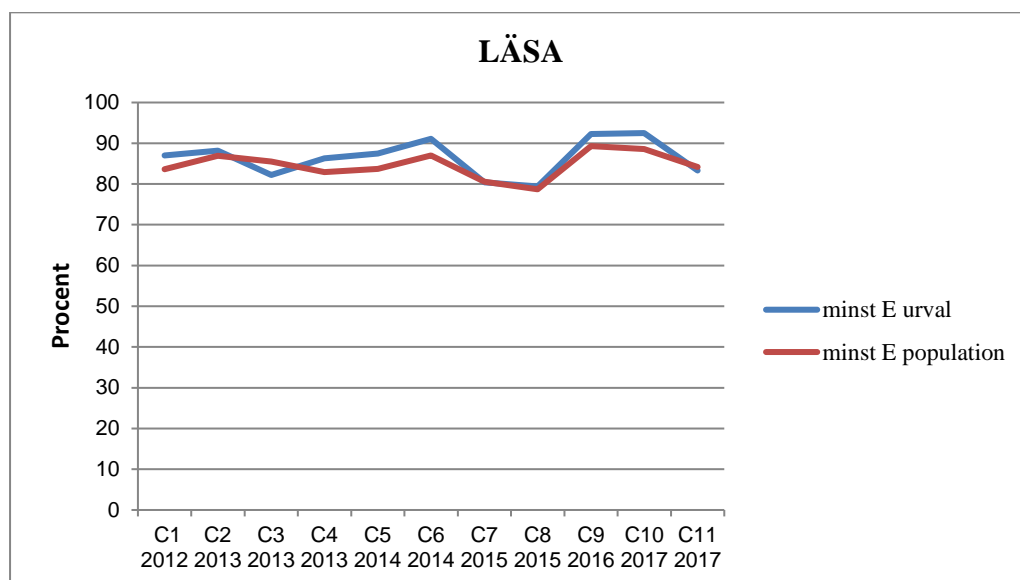
³ Slutproven kan användas under flera år. Siffrorna i tabellen för varje provversion baseras på samtliga genomförda slutprov under perioden. Detta innebär till exempel att alla testtagare som genomfört Nationellt slutprov C11 under insamlingsperioden, som sträcker sig fram till sista december 2017, finns redovisade i spalten för C11.

Precis som i *Rapport 2009–2012*, *Uppföljningsrapport 2015*, *Uppföljningsrapport 2016*, *Uppföljningsrapport 2017* och *Uppföljningsrapport 2018* hade drygt 70 procent av de testtagare som genomförde slutproven C10 och C11, 10 eller fler års utbildningsbakgrund.

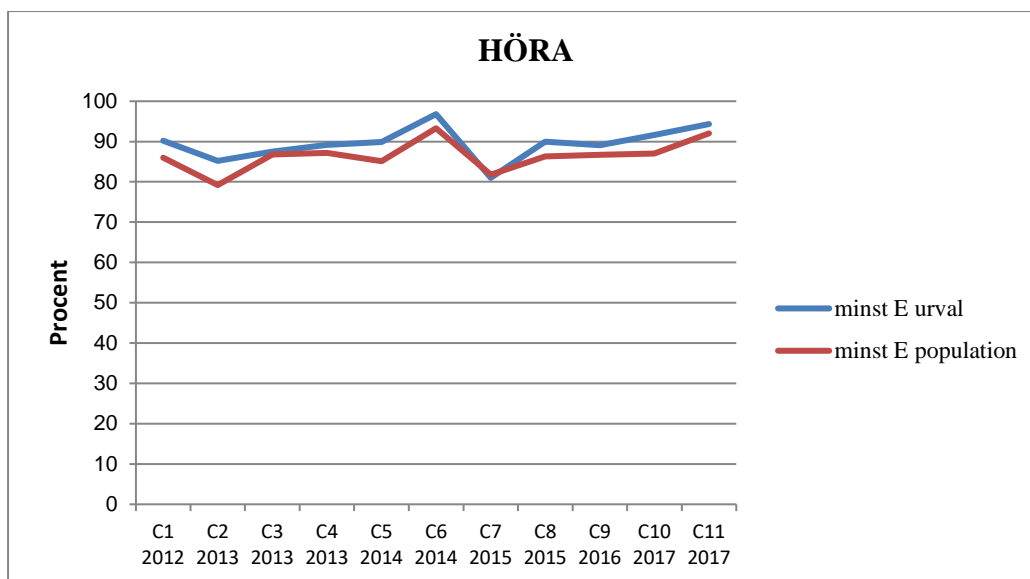
3.3 Provresultat med kommentarer

3.3.1 Jämförelse mellan provkonstruktörens urval och Skolverkets insamling

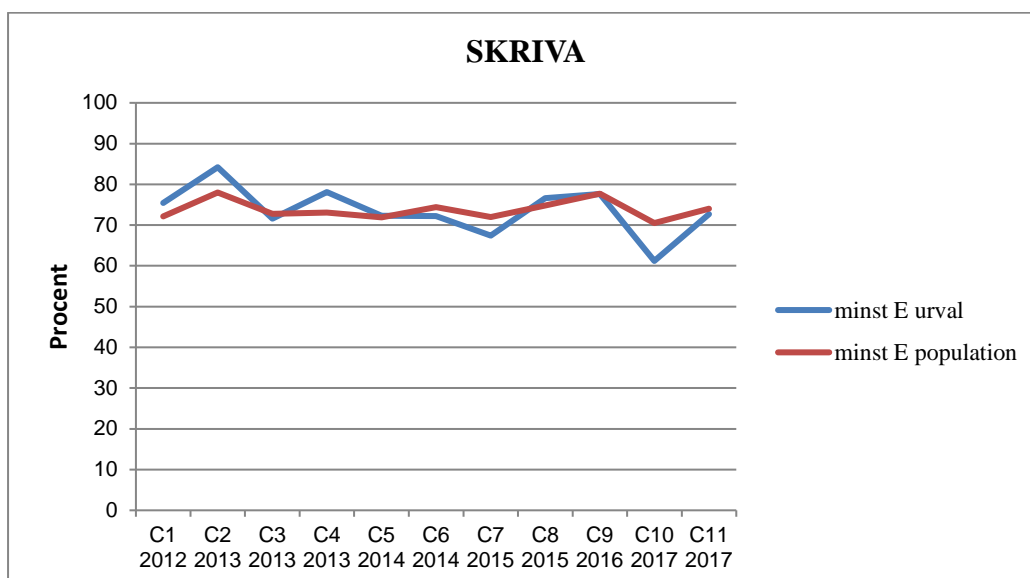
Nedan görs en jämförelse för att ta reda på i vilken utsträckning urvalets resultat stämmer med resultatet för populationen som genomfört provet på nationell nivå under samma period. Jämförelsen visar att det material som kommit in till provkonstruktören för kurs C korrelerar förhållandevis väl med Skolverkets insamling (genom SCB). Urvalet som skickas in till provkonstruktören är begränsat, men med stöd i en jämförelse av resultaten på delprovsnivå mellan urvalet och populationen, som redovisas i diagrammen i figur 14–18 nedan, kan det ändå anses vara tillräckligt representativt för att analyser ska kunna göras på uppgiftsnivå. Resultaten bör dock på uppgiftsnivå tolkas med viss försiktighet. Detta gäller framförallt delprov *Skriva*, där resultaten skiljer sig åt mellan populationen och konstruktörens urval i C10.



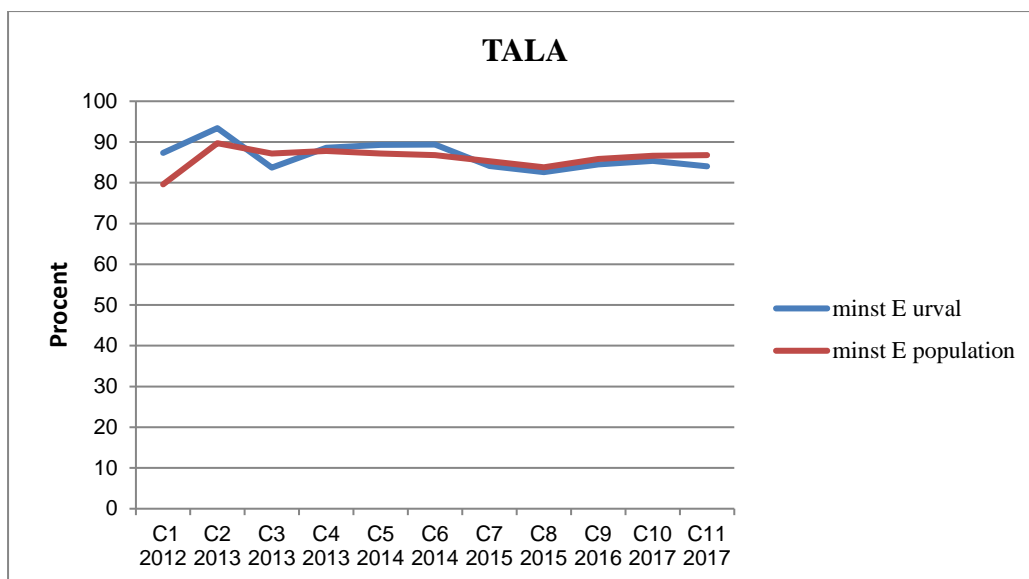
Figur 14. Slutprov kurs C, delprov LÄSA jämförelse av minst betyg E i provkonstruktörens urval och på nationell nivå.



Figur 15. Slutprov kurs C, delprov HÖRA jämförelse av minst betyg E i provkonstruktörens urval och på nationell nivå.

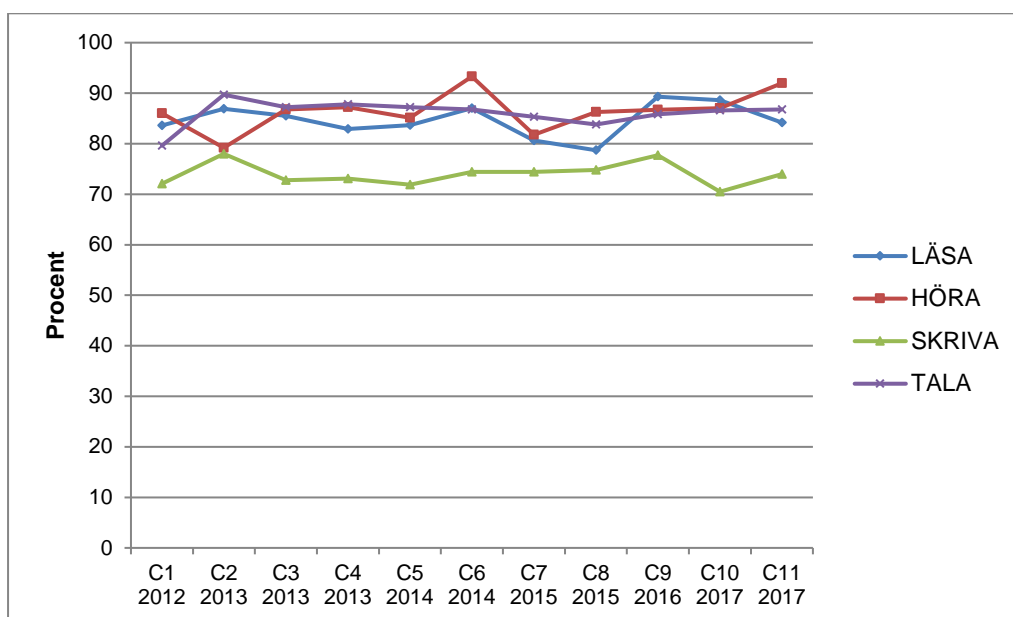


Figur 16. Slutprov kurs C, delprov SKRIVA jämförelse av minst betyg E i provkonstruktörens urval och på nationell nivå.



Figur 17. Slutprov kurs C, delprov TALA jämförelse av minst betyg E i provkonstruktörens urval och på nationell nivå.

En jämförelse av resultat mellan olika färdigheter presenteras nedan.



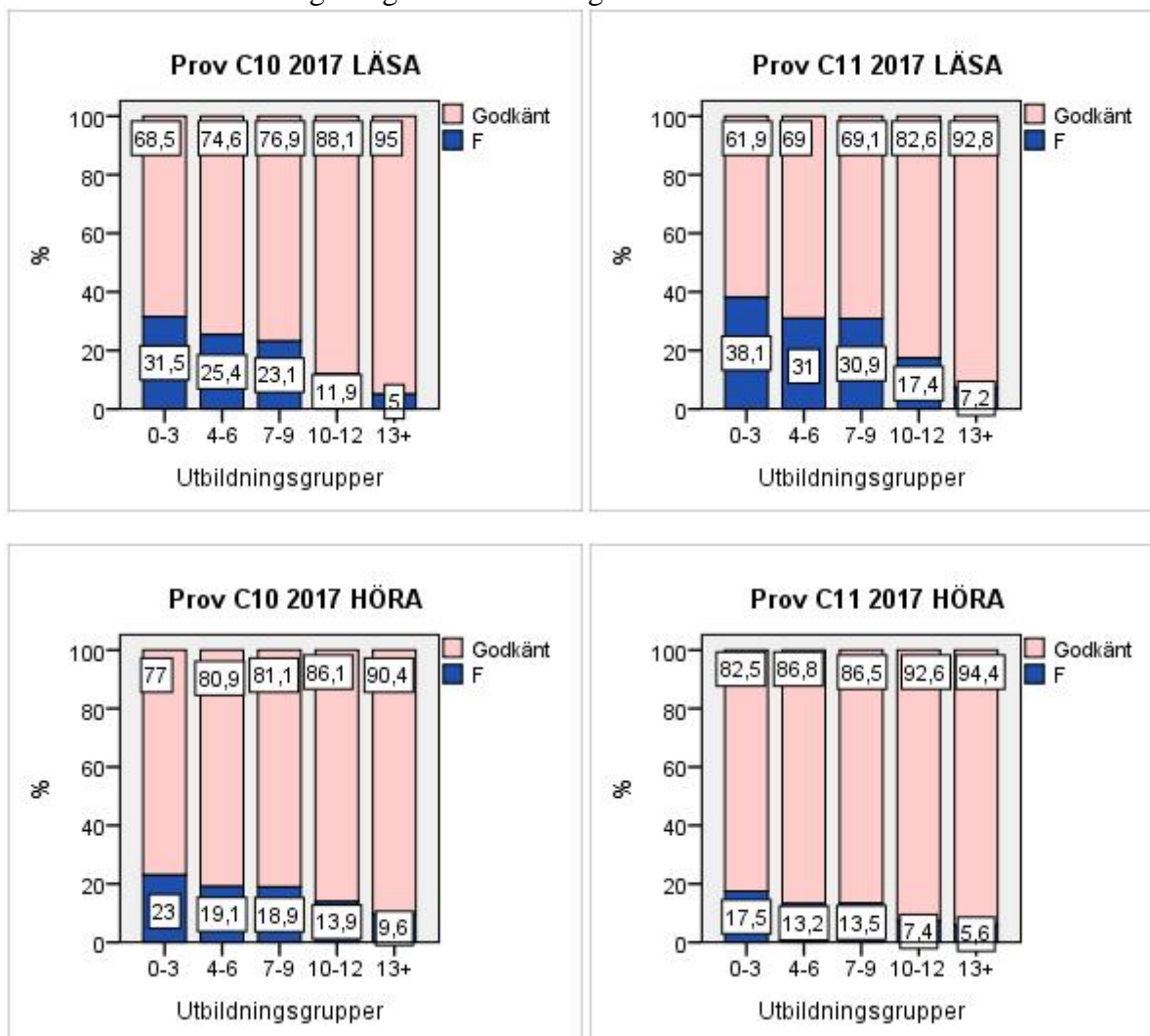
Figur 18. Slutproven kurs C 2012–2017, procentandel testtagare med minst betyg E, nationell nivå (Skolverket 2013, 2014, 2015, 2016, 2017).

Av diagrammet ovan framgår att delproven *Tala* och *Höra* har den största andelen godkända resultat och liksom i slutprov B och D är *Skriva* det delprov som har flest underkända resultat. I delprov *Höra* är det en relativt stor variation mellan de olika provversionerna när det gäller andelen godkända testtagare, med en lägre andel godkända resultat för slutprov C2 och C7 och en högre andel godkända för C6 och C11. Även för delprov *Läsa* varierar resultaten något, framförallt för slutprov C7 och C8, där andelen godkända resultat är något lägre än för övriga provversioner.

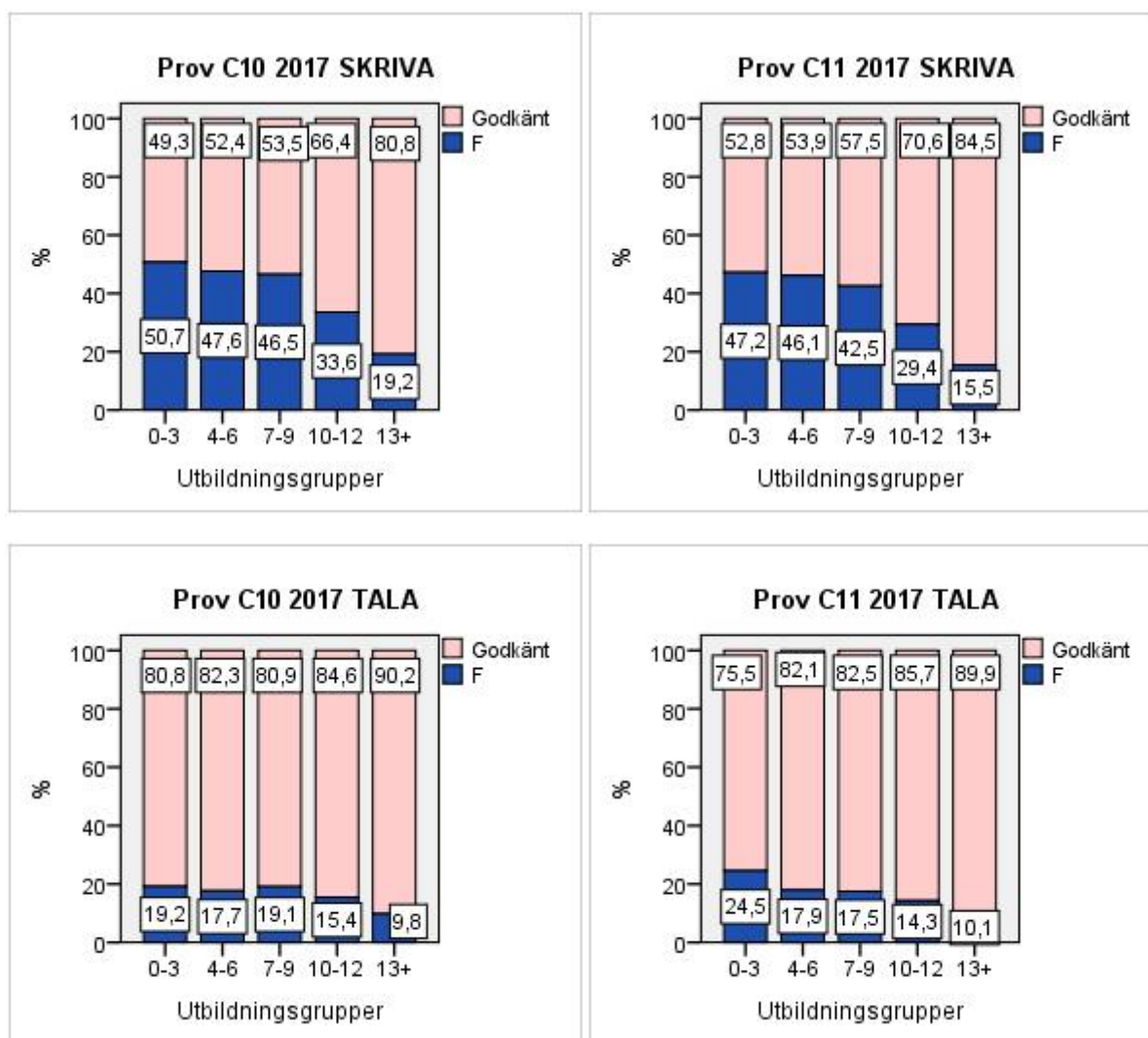
3.3.2 Utbildningsbakgrund

Provkonstruktören strävar efter att de nationella slutproven ska vara likvärdiga för alla testtagare och samlar därför alltid in underlag för hur testtagare med olika bakgrundsvariabler har klarat olika uppgiftstyper. De bakgrundsvariabler som samlas in är modersmål, ålder, kön, tid på sfi, tid i Sverige samt utbildning innan ankomst till Sverige. Resultatet för de olika delproven i slutprov 10 och slutprov 11 visade att den variabel som påverkade resultaten mest var testtagarnas utbildningsbakgrund, vilket stämmer med tidigare resultat⁴.

Hur resultaten på nationell nivå för delproven i slutprov 10 och 11 på kurs C fördelade sig i förhållande till utbildningsbakgrund visas i diagrammen nedan.



⁴ Se Rapport 2009–2012, Uppföljningsrapport 2015, Uppföljningsrapport 2016, Uppföljningsrapport 2017 och Uppföljningsrapport 2018.



Figur 19–26. Resultat på nationell nivå av slutprov 10 2017 och slutprov 11 2017 för kurs C, per färdighet och utifrån testtagarnas utbildningsbakgrund (antal testtagare se tabell 5).

Av diagrammen framgår dels att det finns vissa skillnader i resultat mellan provversioner, dels att det finns en skillnad mellan hur väl elever med lägre respektive högre utbildningsbakgrund klarar delproven för de olika färdigheterna. Precis som för slutproven på kurs B och kurs D klarar elever med högre utbildningsbakgrund överlag delproven bättre än de med lägre utbildningsbakgrund. En liknande bild framkommer i *Rapport 2009–2012*, *Uppföljningsrapport 2015*, *Uppföljningsrapport 2016*, *Uppföljningsrapport 2017* och *Uppföljningsrapport 2018*, även i dessa rapporter skilde sig resultaten något mellan olika provversioner.

Skillnaden i resultat mellan olika utbildningsgrupper är störst för delproven *Skriva* och *Läsa*, där gruppen testtagare med längre utbildningsbakgrund har en högre andel godkända resultat än testtagare med kortare utbildningsbakgrund, i både slutprov C10 och C11. Även denna bild överensstämmer i stort med tidigare resultat i tidigare uppföljningsrapporter. För både *Skriva* och *Läsa* är fördelningen av godkända resultat mellan de olika utbildningsgrupperna i stort den samma i de båda provversionerna.

En annan bild som framgår av diagrammen är att delprov *Höra* respektive *Tala* generellt hade en högre andel godkända resultat än övriga delprov, denna bild stämmer också i stort med

tidigare uppföljningar. Vidare kan konstateras att andelen godkända resultat för *Höra* är högre i samtliga utbildningsgrupper i C11 jämfört med C10. För *Tala* är fördelningen av godkända resultat mellan de olika utbildningsgrupperna i stort den samma i de båda provversionerna.

3.3.3 Reliabilitetsindex

Ett mått som är vanligt i testsammanhang är reliabilitetsindex. Syftet med reliabilitetsindex är att undersöka samstämmigheten mellan uppgifter i ett test. Reliabilitetsindex skattas med hjälp av ett mått, Cronbach's Alpha. Ju högre värdet är desto större är säkerheten att testets olika delar mäter vad de avser att mäta och att resultatet inte förändras över tid eller påverkas av andra faktorer än de som är tänkta att provas. Maxvärdet på skalan Cronbach's Alpha är 1 och ett godtagbart värde bör ligga på 0,7 eller högre (DeVellis 2003, Bachman 2004). Dessa värden räknas ut endast för de receptiva delarna av slutproven för sfi. Reliabilitetsindex för slutprov C10 och C11 uppnådde värden på 0,89 respektive 0,89 för delprov *Läsa*, och 0,77 respektive 0,67 för delprov *Höra*. Värdena är alltså godtagbara, med undantag för värdet på *Höra* i C11 då är det relativt lågt.

3.4 Enkätresultat med kommentarer

Denna sammanställning baseras på lärarenkäterna för Nationellt slutprov C10 och C11 som har besvarats av sammanlagt 32 lärare respektive 36 lärare från 17 respektive 24 anordnare i hela landet. Här har antalet besvarade enkäter sjunkit i jämförelse med tidigare slutprov, precis som för enkäterna för slutprov B10 och B11 (se avsnitt 2.4).

3.4.1 Läsförståelse

En majoritet av lärarna som besvarat enkäten skattar innehållet i delprov *Läsa* som "relevant/bra", 75 procent för *Läsa A* och cirka 72 procent för *Läsa B* i slutprov C10 och av cirka 84 respektive 81 för C11. Lärarnas bedömning av svårighetsgraden för *Läsa A* och *Läsa B* i C10 och C11 varierar mellan cirka 78 och 84 procent. Tiden för provdelarna i *Läsa* anses vara "lagom" enligt cirka 81 till 84 procent i C10 och C11.

Bland kommentarerna till delprov *Läsa* finns flera som rör tiden för genomförande, som upplevs som alltför väl tilltagen för elever med hög utbildningsbakgrund samtidigt som den utsatta tiden krävs för att elever med kort utbildningsbakgrund ska hinna genomföra delprovet. En annan kommentar rör en uppgift i C10 där läraren ifrågasätter testfokus i en uppgift där eleven ska välja ett ord som passar i en lucka i en text.

3.4.2 Hörförståelse

Innehållet i delprov *Höra* i slutprov C10 och i slutprov C11 upplevs som "relevant" och "bra" av en majoritet av lärarna som besvarat enkäten, cirka 72 procent respektive 83 procent. Svårighetsgraden på delprov *Höra* har bedömts som "lagom" av 78 procent av lärarna för slutprov C10 och 92 procent för C11.

3.4.3 Skriftlig produktion

Skrivuppgiften i slutprov C10 anses vara ”relevant/bra” av cirka 44 procent och ”acceptabel” enligt 25 procent av lärarna som besvarat enkäten. För C11 är motsvarande siffror högre, cirka 76 respektive 19 procent. Svårighetsgraden i delprov *Skriva* i C10 och C11 bedöms ligga på en ”lagom svår” nivå av cirka 69 respektive 92 procent. I slutprov C10 anses uppgiften vara ”för svår” av cirka 22 procent av lärarna.

Bland kommentarerna kring skrivuppgiften i slutprov C10 finns flera som menar att eleverna haft svårt att förstå uppgiften och vad de ska skriva om. Några kommenterar också att det är något oklart vilket tempus eleverna ska skriva sina texter i.

3.4.4 Muntlig produktion och interaktion

Den enskilda uppgiften i slutprov C10 och C11 anses som ”bra” eller ”acceptabel” av en majoritet av lärarna som besvarat enkäten, cirka 84 procent. Paruppgifterna i C10 och C11 anses vara ”bra” eller ”acceptabla” enligt cirka 91 respektive 87 procent av lärarna.

I kommentarerna till de muntliga uppgifterna framförs ibland motsatta synpunkter av olika lärare. Där en lärare anser att uppgifterna är vardagsnära och att det finns möjlighet att välja bland uppgifterna så att de passar för exempelvis personer utifrån olika åldrar, kan en annan anse att uppgifterna är för snäva.

3.4.5 Proven som stöd vid bedömning och betygssättning

En majoritet av lärarna som besvarat enkäten anser att slutprov C10 och C11 speglar kursplanens språksyn respektive konkretiserar kursplanen. De har också haft stöd av proven vid betygssättning – för C10 anser cirka 69 procent av lärarna att de haft ”gott stöd”, 28 procent att de haft ”visst stöd”. För C11 är frågorna något annorlunda formulerade och där instämmer cirka 68 procent av lärarna ”helt” och 27 procent ”till stor del” med påståendet att ”provet som helhet är ett stöd för betygssättningen”.

Bedömningsmatris, kommentarer till bedömningsmatrisen samt bedömningsprotokoll och bedömningsexempel för den skriftliga produktionen i slutprov C10 och C11 har varit till ”god” eller ”viss” hjälp för lärarna i deras bedömning enligt mer än 90 procent av lärarna som besvarat enkäten. Bedömningsanvisningarnas bedömningar anses vara ”rimliga” av en majoritet av lärarna – av drygt 80 procent både för C10 och C11. Bland kommentarerna märks några som menar att bedömning av skrivuppgifter är svårt, samt kommenterar om att värdeorden i matriser och protokoll är svåra att tolka.

Även bedömningsmatris och kommentarer till bedömningsmatrisen samt bedömningsprotokoll för den muntliga uppgiften anses vara till ”god hjälp” eller till ”viss hjälp” av en majoritet av lärarna – drygt 90 procent. Även här framförs någon kommentar om att värdeorden i matriser och protokoll är svåra att tolka.

Gränsen för betyg E på de olika delproven i slutprov D10 och D11 bedöms ligga på en ”lagom” nivå av majoriteten av lärarna. För C10 anser 75 procent av lärarna att gränsen för E är ”lagom” för *Läsa* och *Skriva*, cirka 81 procent för *Höra* och 94 procent för *Tala*. För C11 är siffrorna högre. Här anser cirka 95 procent att gränsen för E är ”lagom” för både *Läsa* och *Höra* och cirka 87 respektive 89 procent att den är ”lagom” för *Skriva* respektive *Tala*.

En majoritet av lärarna anser att deras egen bedömning av elevens prestationer på kursen överensstämmer med elevernas resultat på slutproven. För C10 anser cirka 72 procent att resultaten ”i hög grad” stämmer överens med deras egen bedömning och 25 procent att de överensstämmer ”till viss del”. I enkäten för C11 är frågorna något annorlunda formulerade. Här anser cirka 78 procent av lärarna att provresultaten ligger i linje med elevernas prestationer under kursen ”för flertalet” elever för *Läsa* och 89 procent för *Höra*. För *Skriva* överensstämmer resultaten ”för flertalet” enligt cirka 60 procent av lärarna medan cirka 31 procent menar att resultaten överensstämmer ”för cirka hälften” av eleverna. Cirka 78 procent av lärarna anser att resultaten *Tala* i C11 överensstämmer med deras egen bedömning ”för flertalet” av eleverna och 16 procent att resultaten överensstämmer för ”cirka hälften”.

3.4.6 Övriga kommentarer och elevernas reaktion på proven

Elevernas reaktioner på uppgifterna i slutprov C10 och C11 är enligt lärarna överlag positiva även om några elever också är nervösa inför genomförandet. Flera lärare kommenterar att proven och instruktionerna är tydliga och att eleverna förstår vad de ska göra. Övriga kommentarer rör framförallt *Skriva* och *Tala*. Här önskas av några tydligare matriser, av andra fler ”skrivaämnen” och av någon att materialet ”Samtal på gång” förnyas.

4. De nationella slutproven för kurs D

4.1 Provets sammansättning

De nationella slutproven för kurs D prövar fem färdigheter: hörförståelse, läsförståelse, muntlig interaktion och produktion samt skriftlig produktion, uppdelade i fyra delprov. Dessa speglar de fem aspekter som finns beskrivna i kursplanen för utbildning i svenska för invandrare och som är formulerade i kunskapskrav för betyg E, C och A.

De nationella proven, kurs D, består av fyra delprov. Delprovet *Läsa* är uppbyggt kring två övergripande teman och är fördelat på två provdelar, *Läsa A* och *Läsa B*, som sammanlagt innehåller 40 deluppgifter. Delprovet *Höra* har inget övergripande tema och omfattar 24-26 deluppgifter. Proven innehåller dessutom två skrivuppgifter, en informell och en formell skrivuppgift, samt två muntliga uppgifter, en enskild och en paruppgift. Skrivuppgifterna och de muntliga uppgifterna är inte knutna till ett tema utan innehåller mer allmänna skriv- och samtalsämnen.

4.1.1 Läsförståelse

Enligt den kursplan som gällde när proven som undersöks i den här rapporten togs fram, ska eleven på kurs D kunna läsa, förstå och använda enkla texter med viss komplexitet i vardags-, samhälls- och arbetsliv, vilket enligt kunskapskraven för betyget E innebär att "eleven läser berättande, beskrivande och argumenterande texter om bekanta ämnen och visar sin förståelse genom att göra sammanfattningar av huvudinnehållet", "hämtar specifik information i faktaorienterade texter och för enkla resonemang om informationen", "visar sin förståelse för korta, tydliga instruktioner och föreskrifter genom att på ett i huvudsak fungerande sätt agera utifrån dem" samt "väljer och använder på ett i huvudsak fungerande sätt olika lässtrategier utifrån syftet med läsningen" (SKOLFS 2012:13).

Läsförståelseuppgifterna som ingår i de nationella slutproven, kurs D, testar bland annat förmågan att läsa berättande, beskrivande och argumenterande texter om bekanta ämnen, hämta specifik information i faktaorienterade texter samt förmågan att visa förståelse för korta, tydliga instruktioner och föreskrifter.

4.1.2 Hörförståelse

Enligt den kursplan som gällde när proven som undersöks i den här rapporten togs fram, ska eleven på kurs D kunna "förstå tydligt tal i informella och mer formella situationer i vardags-, samhälls- och arbetsliv". För betyget E krävs att "eleven visar sin förståelse för berättelser, beskrivningar, samtal, diskussioner, information och nyhetssändningar som rör bekanta ämnen genom att göra sammanfattningar av huvudinnehållet" samt att "eleven visar sin förståelse för detaljerade och tydliga muntliga instruktioner genom att på ett i huvudsak fungerande sätt agera utifrån dem" (SKOLFS 2012:13).

Hörförståelsen i de nationella slutproven, kurs D, består av uppgifter som kräver olika kompetens av den som lyssnar, förmågan att förstå såväl monologiska som dialogiska texter prövas och exempel på detta kan vara uppgifter där testtagaren ska svara på frågor utifrån några upplästa nyheter eller utifrån ett inspelat samtal mellan två personer.

De flesta texter som används utgår från autentiskt material som bearbetats och anpassats för att bättre stämma överens med de mål som ställs för kurs D. När aktörer väljs ut för

inspelning av hörförståelseuppgifter läggs stor vikt vid att röster och varieteter ska vara lyssnarvänliga och uppgifterna prövas ut i olika delar av Sverige för att i möjligaste mån undvika att testtagare gynnas eller missgynnas beroende på i vilken region man har lärt sig svenska.

4.1.3 Skriftlig produktion

I den kursplan som gällde när proven som undersöks i den här rapporten togs fram, står gällande skriftlig produktion för kurs D att ”eleven kan skriva några enkla texter, med viss anpassning till syfte och mottagare, för att kommunicera både i informella och mer formella situationer i vardags-, samhälls- och arbetsliv”. För betyget E innebär detta att eleven ”skriver med visst flyt beskrivande, redogörande och argumenterande texter om bekanta ämnen” och ”skapar i huvudsak fungerande struktur i sina texter och visar viss variation i ordförråd och meningsbyggnad”. För betyget E innebär detta dessutom att eleven ”använder med viss säkerhet enkla och mer avancerade grammatiska strukturer i sina texter” samt ”för och sammanställer på ett i huvudsak fungerande sätt anteckningar för eget skrivande”. För denna färdighet innebär det även att eleven ”väljer och använder på ett i huvudsak fungerande sätt olika strategier för skrivande” (SKOLFS 2012:13).

Skrivuppgifterna i slutproven för kurs D prövar testtagarens förmåga att skriva funktionellt. Delprov *Skriva* innehåller två skrivuppgifter, en uppgift som utgår från en informell skrivsituation och en uppgift som utgår från en mer formell situation. Uppgifternas innehåll och mottagare varierar från prov till prov.

4.1.4 Muntlig produktion och interaktion

I den kursplan som gällde när proven som undersöks i den här rapporten togs fram står, gällande muntlig produktion och interaktion på kurs D att ”eleven kan, med viss anpassning till syfte och mottagare/samtalspartner, kommunicera både i informella och mer formella situationer i vardags-, samhälls- och arbetsliv”. Enligt kunskapskraven för betyget E innebär detta vad gäller muntlig produktion att ”eleven berättar om och beskriver i enkel form aktuella händelser, erfarenheter, intryck och åsikter samt ger råd och instruktioner” och att ”eleven uttrycker sig med visst flyt och till viss del sammanhängande samt visar viss språklig variation”. För motsvarande betygsnivå för muntlig interaktion gäller att ”eleven deltar i samtal och diskussioner om bekanta ämnen genom att uttrycka och bemöta åsikter med enkla argument samt framföra och efterfråga tankar och information på ett sätt som till viss del för samtalen och diskussionerna framåt”. Dessutom gäller att ”eleven väljer och använder på ett i huvudsak fungerande sätt strategier för att förbättra kommunikationen” alternativt ”strategier som löser problem i interaktionen” (SKOLFS 2012:13).

Delprov *Tala* i slutproven för kurs D består av två muntliga uppgifter, en enskild uppgift med fokus på produktion samt en paruppgift som även prövar interaktion. I delprov *Tala* kan situationen sägas ha drag av både det informella och det formella; å ena sidan handlar det om att på ett informellt sätt berätta och diskutera kring ett ämne, å andra sidan kan provsituationen bidra till att talet får en mer formell karaktär.

4.2 Insamling

4.2.1 Insamling av resultat

Det ges ingen möjlighet att samla in resultat på uppgiftsnivå för samtliga genomförda slutprov på nationell nivå. För att provkonstruktören trots det ska ha möjlighet att analysera

och vidareutveckla slutproven ombeds anordnare att skicka in genomförda slutprov från var femte elev samt lärarenkäter under en ettårsperiod efter första provdatum. Av prov D10 inkom 254 genomförda slutprov till provkonstruktören från 48 anordnare. Vidare inkom 23 lärarenkäter från 18 anordnare. Motsvarande siffror för slutprov D11 var 203 prov från 51 anordnare och 26 lärarenkäter från 19 anordnare. Antalet inskickade slutprov är liksom i tidigare provversioner lågt i förhållande till antalet beställda och genomförda slutprov.

4.2.2 Testtagare i de nationella slutproven för kurs D

Kurs D fanns under perioden för insamlingen på samtliga studievägar, det innebär att testtagare från både studieväg 1, 2 och 3 genomför de nationella slutproven för kurs D.

Tabellen nedan visar fördelning av testtagarnas utbildningsbakgrund för prov D1 2012 till D11 2017⁵.

Tabell 6. Elever som genomfört de nationella slutproven, D1, D2, D3, D4, D5, D6, D7, D8, D9, D10 och D11 på riksnivå 2012–2017 i procent (Skolverket 2012, 2013, 2014, 2015, 2016, 2017). (Siffror inom parentes anger antal elever)

Testtagarnas utbildningsbakgrund, antal år	Provversioner, kurs D										
	Prov 1 2012	Prov 2 2013	Prov 3 2013	Prov 4 2013	Prov 5 2014	Prov 6 2014	Prov 7 2015	Prov 8 2015	Prov 9 2016	Prov 10 2017	Prov 11 2017
0–3	7,0 (214)	4,2 (254)	4,6 (169)	4,0 (216)	4,7 (162)	3,9 (174)	3,3 (110)	3,4 (147)	2,5 (172)	2,8 (159)	2,5 (97)
4–6	6,0 (184)	5,2 (311)	5,9 (218)	5,1 (279)	5,6 (195)	5,0 (225)	5,0 (167)	3,9 (167)	3,8 (262)	4,4 (254)	2,9 (112)
7–9	11,0 (307)	9,6 (580)	11,1 (410)	10,3 (563)	11,3 (389)	9,0 (403)	9,4 (314)	9,0 (385)	9,7 (667)	9,8 (561)	9,1 (351)
10–12	28,0 (819)	26,1 (1576)	27,0 (993)	26,2 (1433)	25,8 (893)	25,9 (1153)	25,7 (859)	26,4 (1128)	26,1 (1788)	25,1 (1441)	26,0 (1009)
13 år eller mer	43,0 (1263)	45,8 (2762)	44,6 (1642)	45,9 (2507)	45,5 (1573)	49,1 (218)	51,6 (1724)	47,7 (2041)	47,6 (3259)	47,0 (2702)	49,9 (1935)
Okänd*	5,0 (133)	9,1 (550)	6,8 (250)	8,5 (465)	7,1 (244)	7,1 (316)	5,0 (168)	9,5 (408)	10,2 (699)	10,9 (627)	9,6 (372)
Totalt	100 % (2920)	100 % (6033)	100 % (3682)	100 % (5463)	100 % (3456)	100 % (2489)	100 % (3342)	100 % (4276)	100 % (6847)	100 % (5744)	100 % (3876)

*Kategori "Okänd" innebär att uppgiften är osäker eller saknas.

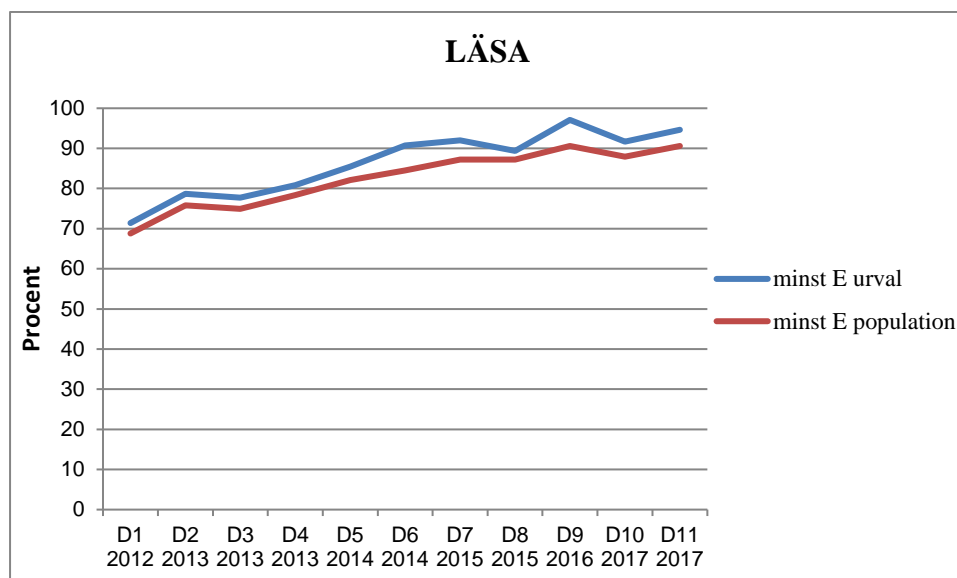
⁵ Slutproven kan användas under flera år. Siffrorna i tabellen för varje provversion baseras på samtliga genomförda slutprov under perioden. Detta innebär till exempel att alla testtagare som genomfört slutprov D11 under insamlingsperioden, som sträcker sig fram till sista december 2017, finns redovisade i spalten för D11.

Precis som i *Rapport 2009–2012*, *Uppföljningsrapport 2015*, *Uppföljningsrapport 2016*, *Uppföljningsrapport 2017* och *Uppföljningsrapport 2018* hade drygt 70 procent av de testtagare som genomförde slutproven D10 och D11, 10 eller fler års utbildningsbakgrund.

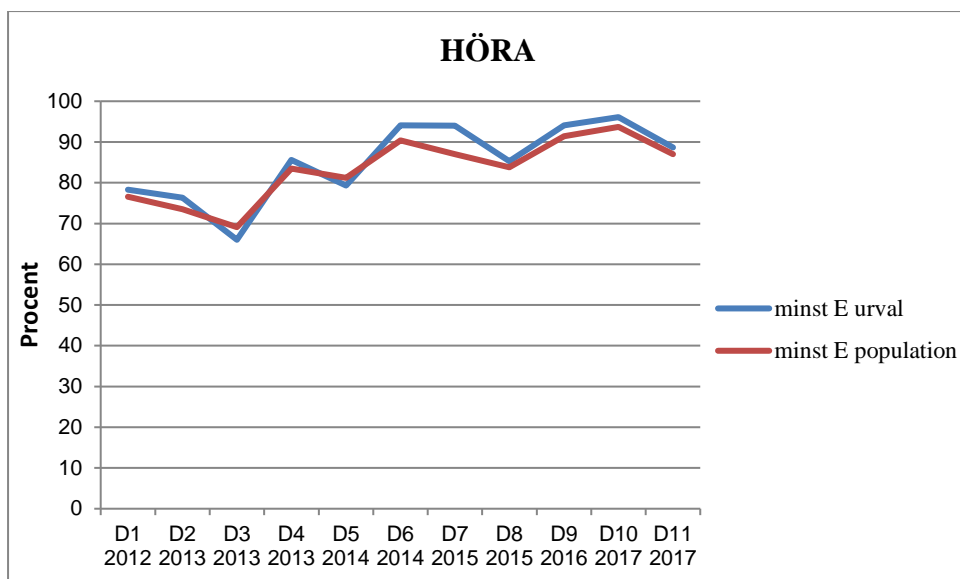
4.3 Provresultat med kommentarer

4.3.1 Jämförelse mellan provkonstruktörens urval och Skolverkets insamling

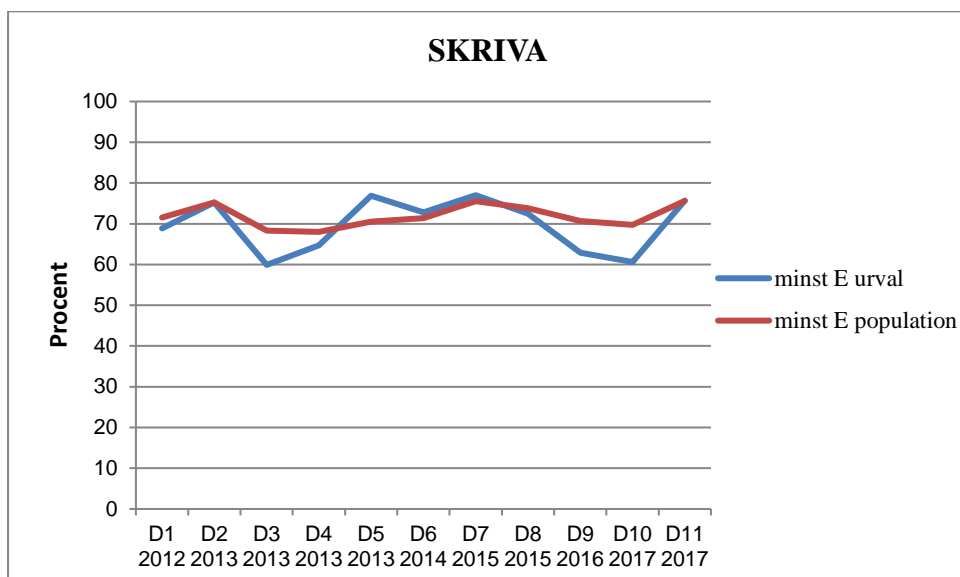
Nedan görs en jämförelse för att ta reda på i vilken utsträckning urvalets resultat stämmer med resultatet för populationen som genomfört provet på nationell nivå under samma period. Jämförelsen visar att det material som kommit in till provkonstruktören för kurs D korrelerar förhållandevis väl med Skolverkets insamling (genom SCB). Urvalet som skickas in till provkonstruktören är begränsat, men med stöd i en jämförelse av resultaten på delprovsnivå mellan urvalet och populationen, som redovisas i diagrammen i figur 27–31 nedan, kan det ändå anses vara tillräckligt representativt för att analyser ska kunna göras på uppgiftsnivå. Resultaten bör dock tolkas med viss försiktighet. Detta är särskilt viktigt för delprov *Skriva* i D3, D5, D9 och D10 där skillnaden mellan resultatet för populationen och urval var markant. Även delprov *Läsa* i D6, D7 och D9 och delprov *Höra* i D7 uppvisar mindre samstämmighet i resultatet mellan populationen och urvalet inskickat till konstruktören.



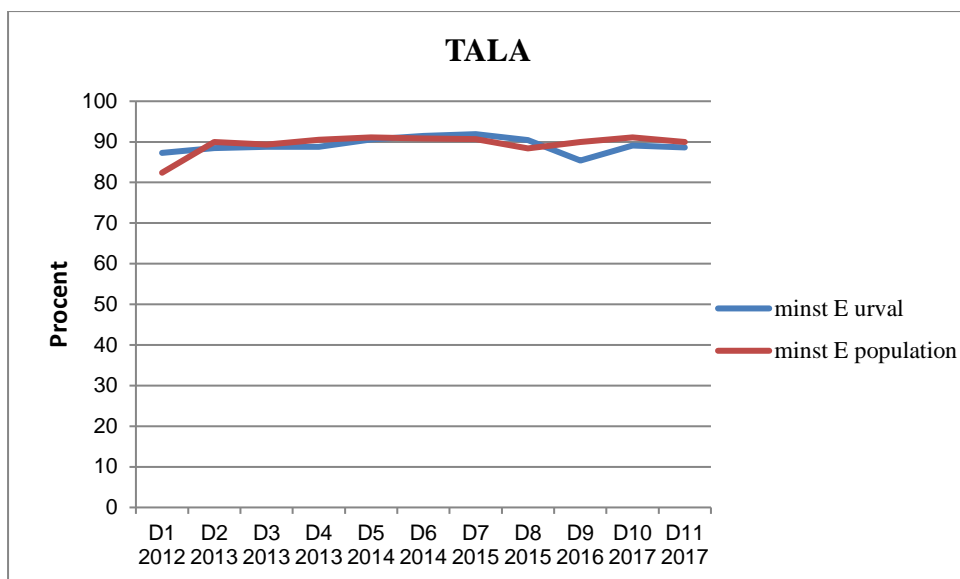
Figur 27. Slutprov kurs D, delprov LÄSA jämförelse av minst betyg E i provkonstruktörens urval och på nationell nivå.



Figur 28. Slutprov kurs D, delprov HÖRA jämförelse av minst betyg E i provkonstruktörens urval och på nationell nivå.

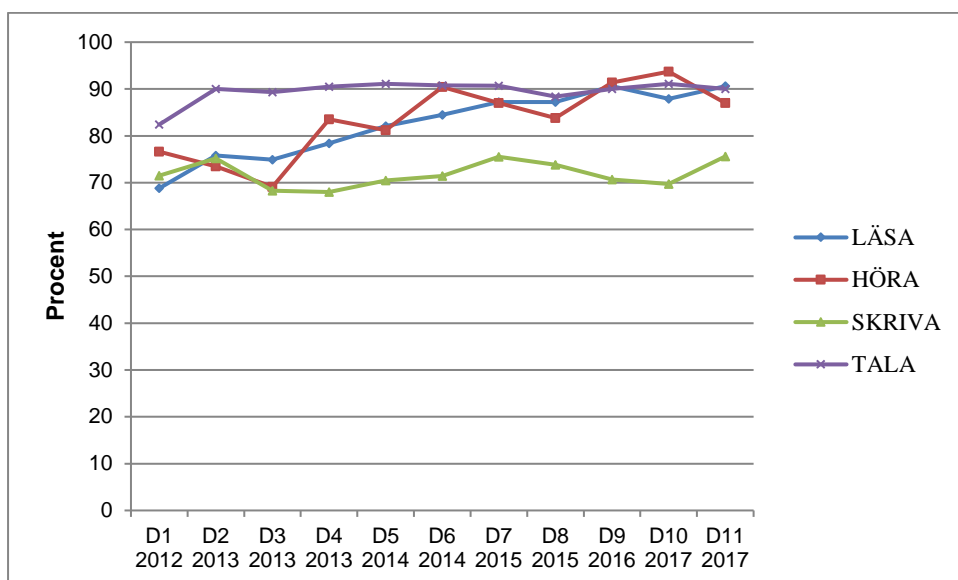


Figur 29. Slutprov kurs D, delprov SKRIVA jämförelse av minst betyg E i provkonstruktörens urval och på nationell nivå.



Figur 30. Slutprov kurs D, delprov TALA jämförelse av minst betyg E i provkonstruktörens urval och på nationell nivå.

En jämförelse av resultat mellan olika färdigheter presenteras nedan.



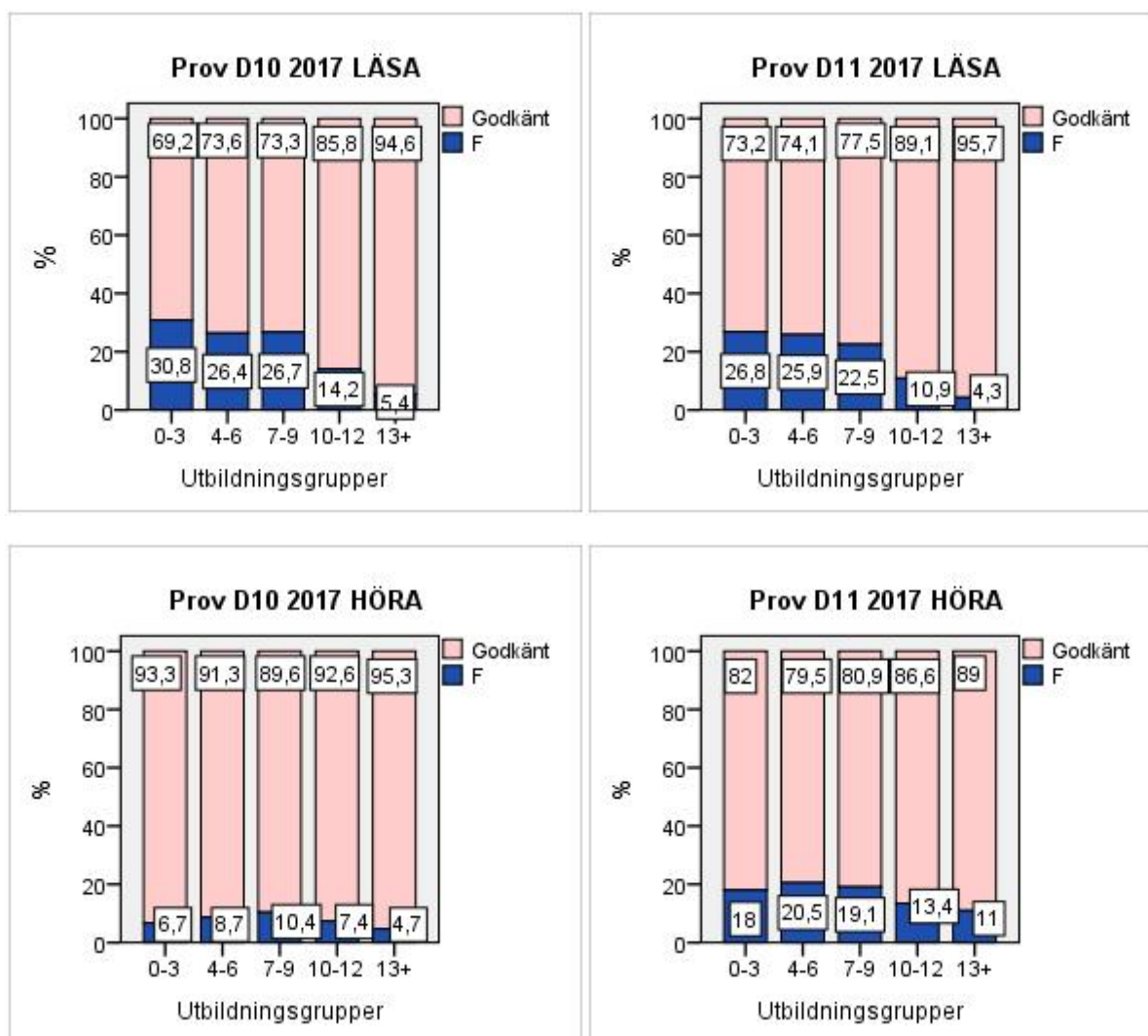
Figur 31. Slutproven kurs D 2012–2016, procentandel testtagare med minst betyg E, nationell nivå (Skolverket 2013, 2014, 2015, 2016, 2017, 2018).

Av diagrammet framgår att delprov *Tala* generellt har den största andelen godkända resultat, runt 90 procent och ligger ganska stabilt över tid med undantag för slutprov D1. Liksom i slutprov B och C är *Skriva* det delprov som har flest underkända resultat. I delprov *Höra* är det en relativt stor variation mellan de olika provversionerna när det gäller andelen godkända testtagare, men att tendensen från provversionen D3 fram till D10 är en ökad andel godkända resultat. För prov D11 sjunker dock andelen godkända resultat något jämfört med prov D10 och D9. Vad gäller delprov *Läsa* och en jämförelse mellan de olika provversionerna, är trenden över tid en ökad andel godkända resultat. Sett från prov D1 till D11 ökar andelen godkända resultat mellan provversionerna med drygt 20 enheter från cirka 70 procent till cirka 90 procent. En faktor som kan ha bidragit är att andelen högutbildade ökade under perioden och andelen lågutbildade var lägre i D11 jämfört med D1, se tabell 6.

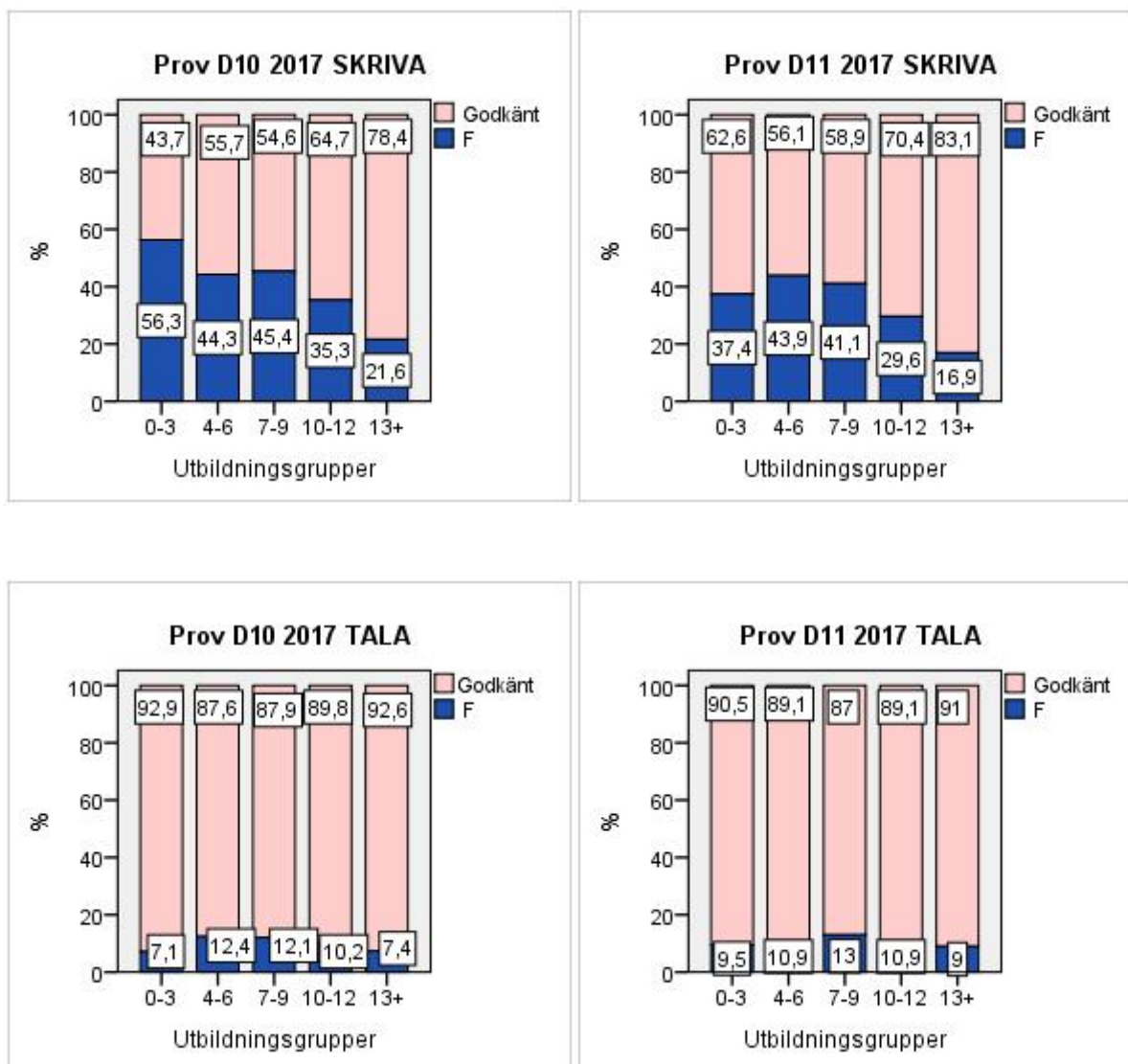
4.3.2 Utbildningsbakgrund

Provkonstruktören strävar efter att de nationella slutproven ska vara likvärdiga för alla testtagare och samlar därför alltid in underlag för hur testtagare med olika bakgrundsvariabler har klarat olika uppgiftstyper. De bakgrundsvariabler som samlas in är bland annat modersmål, ålder, kön, tid på sfi, tid i Sverige samt utbildning innan ankomst till Sverige. Resultateten för de olika delproven i slutprov D10 och D11 2017 visar att den variabel som påverkade resultaten mest var testtagarnas utbildningsbakgrund, vilket stämmer med tidigare resultat⁶.

Hur resultaten på nationell nivå för delproven i slutprov 10 och 11 på kurs D fördelade sig i förhållande till utbildningsbakgrund visas i diagrammen nedan.



⁶ Se Rapport 2009–2012, Uppföljningsrapport 2015, Uppföljningsrapport 2016 och Uppföljningsrapport 2017.



Figur 32–39. Resultat på nationell nivå av 2017 års slutprov 10 och 11 för kurs D, per färdighet och utifrån testtagarnas utbildningsbakgrund (antal testtagare se tabell 6)

Av diagrammen framgår dels att det finns vissa, men marginella, skillnader i resultat mellan provversioner, dels att det finns en skillnad mellan hur väl testtagare med lägre respektive högre utbildningsbakgrund klarar delproven för de olika färdigheterna. Testtagare med högre utbildningsbakgrund klarar överlag delproven bättre än de med lägre utbildningsbakgrund. En liknande bild framkommer i *Rapport uppföljning av nationella slutprov 2009–2012*, *Uppföljningsrapport 2015*, *Uppföljningsrapport 2016*, *Uppföljningsrapport 2017* och *Uppföljningsrapport 2018*. Även där skilde sig resultaten något mellan olika provversioner. För kurs D är det dock viktigt att påpeka att andelen testtagare med 0–9 års utbildningsbakgrund är jämförelsevis liten i förhållande till andelen testtagare med 10 eller fler års tidigare utbildning.

Skillnaden i resultat mellan olika utbildningsgrupper är störst i delprov *Läsa* och *Skriva*. Grupperna med 0–9 års utbildningsbakgrund klarar delprov *Höra* bättre än delprov *Läsa*. Denna bild av resultatet för delproven överensstämmer i stort med resultat som redovisats i tidigare rapporter. Skillnaden i resultat mellan utbildningsgrupper är relativt liten i delprov *Höra* och här skiljer sig resultatet för framförallt D10 åt från de flesta resultaten i tidigare

rapporter, genom att andelen godkända i delprov *Höra* är i stort sett samma i samtliga utbildningsgrupper.

För både slutprov D10 och D11 för kurs D är *Tala* det delprov där flest testtagare har fått ett godkänt resultat oavsett utbildningsbakgrund. Det är dessutom det delprov i båda proven där skillnaderna i resultat mellan grupperna är minst. Även denna bild överensstämmer med resultatet för *Tala* i tidigare uppföljningar.

För båda provversionerna, och samtliga utbildningsgrupper, är delprov *Skriva* det delprov som haft lägst andel godkända resultat.

4.3.3 Reliabilitetsindex

Ett mått som är vanligt i testsammanhang är reliabilitetsindex. Syftet med reliabilitetsindex är att undersöka samstämmigheten mellan uppgifter i ett test. Reliabilitetsindex skattas med hjälp av ett mått, Cronbach's Alpha. Ju högre värdet är desto större är säkerheten att testets olika delar mäter vad de avser att mäta och att resultatet inte förändras över tid eller påverkas av andra faktorer än de som är tänkta att prövas. Maxvärdet på skalan Cronbach's Alpha är 1 och ett godtagbart värde bör ligga på 0,7 eller högre (DeVellis 2003, Bachman 2004). Dessa värden räknas ut endast för de receptiva delarna av slutproven för sfi. Reliabilitetsindex för slutprov D10 och slutprov D11 uppnådde för delprov *Läsa* ett värde på 0,86 respektive 0,84 och för delprov *Höra* värdena 0,72 respektive 0,75, vilket alltså är godtagbara värden.

4.4 Enkätresultat med kommentarer

Denna sammanställning grundar sig på lärarenkäterna för nationellt slutprov D10 och D11 som har besvarats av sammanlagt 23 lärare respektive 26 lärare från 18 respektive 19 anordnare i hela landet. Antalet besvarade enkäter har minskat kraftigt sedan de två föregående slutproven, D8 och D9, där antalet var 46 respektive 47.

4.4.1 Läsförståelse

Innehållet i delprov *Läsa* i slutprov D10 och i slutprov D11 bedöms som "bra" av majoriteten av lärarna som har besvarat enkäten, även om andelen är något lägre för D11. Cirka 80 procent menar att innehållet är "bra" i D10 jämfört med cirka 65 procent för D11. Vidare anser cirka 17 respektive 23 procent att innehållet är "acceptabelt" i D10 och D11.

Svårighetsgraden för delprov *Läsa* i såväl slutprov D10 som D11 bedöms "lagom" av majoriteten av lärarna. Cirka 95 procent anser att svårighetsgraden i såväl *Läsa A* som *Läsa B* för D10 är "lagom". För D11 är svårighetsgraden "lagom" i *Läsa A* enligt cirka 85 procent och i *Läsa B* enligt cirka 80 procent.

En stor majoriteten av lärarna har bedömt att tiden var "lagom" för delprov *Läsa* i båda proven.

4.4.2 Hörförståelse

Innehållet i delprov *Höra* i slutprov D10 har upplevts som "bra" av 61 procent av lärarna medan cirka 54 procent anser detsamma om innehållet för D11. 26 procent av lärarna anser att innehållet i *Höra* är "acceptabelt" i D10, och 27 procent för D11.

Svårighetsgraden på delprovet *Höra* i slutprov D10 och D11 har bedömts som ”lagom” av cirka 78 procent respektive 73 procent av de lärare som svarat på enkäten.

4.4.3 Skriftlig produktion

Innehållet i den informella och den formella skrivuppgiften har i både slutprov D10 och D11 upplevts som ”bra” eller ”acceptabel” av majoriteten av lärarna som har besvarat enkäten. Innehållet i den första skrivuppgiften i D10 och D11 är ”bra” enligt 74 procent respektive cirka 81 procent, och ”acceptabel” enligt cirka 22 respektive 15 procent. Andelen som anser att den andra skrivuppgiftens innehåll är ”bra” är ungefär lika stor, 74 procent för D10 och 77 procent för D11 och cirka 17 respektive 15 procent anser att innehållet i den andra skrivuppgiften är ”acceptabelt”.

En stor majoritet av lärarna som besvarat enkäten anser att svårighetsgraden på skrivuppgifterna i proven är ”lagom” – den första skrivuppgiften i D10 anses vara ”lagom svår” enligt samtliga lärare och den andra uppgiften enligt 91 procent. För D11 anser 96 procent att den första skrivuppgiften är ”lagom svår” och den andra uppgiften enligt 92 procent av lärarna.

Kommentarerna från lärarna kring skrivuppgifterna i slutprov D10 och D11 är mycket få, men det finns ett par som menar att de två sista stödpunkterna till den andra och mer formella skrivuppgiften är snarlika och att de är svåra att särskilja.

4.4.4 Muntlig produktion och interaktion

Både de enskilda och paruppgifterna i slutprov D10 och D11 anses som ”bra” eller ”acceptabla” av en majoritet av lärarna. Samtidigt är det en större andel av lärarna som skattar uppgifterna i delprov *Tala* som ”mindre bra”, än andelen lärare som anser detta om uppgifterna i delprov *Höra*, *Läsa* och *Skriva*. För D10 är de enskilda uppgifterna i delprov *Tala* ”bra” enligt cirka 57 procent och ”acceptabla” enligt 35 procent, samtidigt som cirka 9 procent skattar dem som ”mindre bra”. Ungefär 44 procent av lärarna anser att paruppgifterna i D10 är ”bra”, 30 procent att de är ”acceptabla” och 26 procent att de är ”mindre bra”. För D11 anser cirka 65 procent att de enskilda uppgifterna är ”bra”, 19 procent att de är ”acceptabla” och cirka 12 procent att de är ”mindre bra”. Cirka 58 procent av lärarna anser att paruppgifterna är ”bra”, 23 procent att de är ”acceptabla” och 15 procent att de är ”mindre bra”.

Kommentarerna kring delprov *Tala* för båda proven rör framförallt paruppgifterna, som i D10 och D11 har ett något annorlunda format jämfört med de närmast föregående provens paruppgifter. I D10 och D11 utgår paruppgifterna från ett hypotetiskt dilemma som eleverna ska diskutera lösningar på. Flera av lärarnas kommentarer är positiva, men andra menar att uppgifterna varit svåra för eleverna att lösa självständigt, delvis på grund av de inte arbetat med uppgiftstypen tidigare och avsaknaden av tankekartor till uppgiften.

4.4.5 Proven som stöd vid bedömning och betygssättning

En majoritet av lärarna som besvarat enkäten anser att slutprov D10 och D11 speglar kursplanens språksyn respektive konkretisera kursplanen. De har också haft stöd av proven vid betygssättning. 73,9 procent av lärarna som besvarat enkäten för D10 anser att de haft ”gott stöd” och 26,1 procent att de haft ”visst stöd”. 61,5 procent av lärarna som besvarat enkäten för D11 ”instämmer helt” och 23,1 procent instämmer ”till stor del” med påståendet att ”provet som helhet är ett stöd för betygsstättningen”.

I princip samtliga lärare som besvarat enkäten i D10 och D11 (drygt 90 respektive 100 procent) har haft till ”god” eller ”viss” hjälp” av bedömningsmatrix, kommentarer till matrisen samt bedömningsprotokoll och bedömningsexempel för den skriftliga produktionen i deras bedömning. Lite drygt 80 procent av lärarna anser att bedömningsanvisningarnas bedömningar är ”rimliga”. Bland kommentarerna kring bedömningarna finns både de som anser att bedömningarna är ”för milda” och de som anser att de är ”för stränga”.

Även bedömningsmatrix, kommentarer till bedömningsmatrisen samt bedömningsprotokoll för den muntliga uppgiften anses vara till ”god hjälp” eller till ”viss hjälp” av en majoritet av lärarna, nära 90 procent. Bland kommentarerna här framförs önskemål om nya exempelfilmer, med elevexempel som bättre matchar uppgifterna i D10 och D11, än vad elevexemplen i ”Samtal på gång” från 2012 gör.

Gränsen för betyg E på de olika delproven bedöms ligga på en ”lagom” nivå av majoriteten av lärarna både i slutprov D10 och D11. För D10 anser cirka 78 respektive 82 procent av lärarna att gränsen för E är ”lagom” för *Läsa* och *Höra*, och 87 respektive cirka 91 procent för *Skriva* och *Tala*. Ungefär detsamma gäller för D11. Här anser cirka 88 respektive 85 procent att gränsen för E är ”lagom” för delprov *Läsa* respektive *Höra*. Drygt 90 procent anser att gränsen för E är ”lagom” för *Tala*. Andelen är något lägre för *Skriva*, det vill säga cirka 77 procent. Samtidigt menar ungefär 15 procent av lärarna att gränsen ligger ”för högt” för *Skriva* i D11.

Majoriteten av lärarna att deras egen bedömning av elevens prestationer på kursen överensstämmer med elevernas resultat på slutproven. För D10 anser 52 procent av lärarna att resultaten överensstämmer ”i hög grad” och cirka 44 procent att de överensstämmer ”till viss del”. I enkäten för D11 är frågorna något annorlunda formulerade.

Enligt cirka 89 procent av lärarna ligger provresultaten för *Läsa* i linje med elevernas prestationer under kursen ”för flertalet” elever, medan 73 procent av lärarna anser detsamma för *Höra*. För *Skriva* anser 69 procent att resultaten överensstämmer ”för flertalet” elever och för *Tala* cirka 85 procent.

4.4.6 Övriga kommentarer och elevernas reaktion på proven

Elevernas reaktioner på uppgifterna är generellt positiva, enligt enkätsvaren, flera lärare kommenterar också att instruktioner och utformningen av uppgifter är tydliga och fungerar bra för eleven att förstå. Några kommentarer lyfter dock fram att provsituationen gör eleverna stressade och nervösa. Bland kommentarerna finns några som menar att eleverna upplever delprov *Tala* som svårt. Enstaka röster lyfter också fram att en del elever upplevt *Höra* som särskilt svårt, medan andra tvärtom menar att *Höra* upplevts lätt.

5. Avslutning

I denna uppföljningsrapport redovisas analyser av resultat för delproven i de nationella slutproven 10 och 11 för kurs B, C och D. Dessa analyser och resultat jämförs med tidigare provversioner för att bidra med trendlika resonemang över tid.

Underlaget för uppföljningen utgörs dels av provkonstruktörens insamlade material, och dels av Skolverkets material som är insamlat på nationell nivå genom SCB.

Gemensamt för alla prov över tid är att den bakgrundsvariabel som har störst inverkan på testresultatet är utbildningsbakgrund, allra störst är den inverkan på resultatet för delprov *Skriva* och *Läsa*. En annan bild som framgår är att delprov *Höra* respektive *Tala* generellt har ett högre resultat än vad övriga delprov har.

Det insamlade materialet för prov 10 och 11 är liksom för tidigare provversioner mycket begränsat i förhållande till beställda och genomförda prov. Särskilt begränsat är antalet besvarade lärarenkäter och för att provkonstruktören ska få bättre möjligheter att utveckla proven är det önskvärt att fler synpunkter kommer in. De lärarkommentarer som är mest framträdande och samstämmiga för prov 10 och 11 rör de produktiva delarna, man efterfrågar framförallt en större variation av uppgifter och tydligare bedömningsmatriser. Majoriteten av lärarna anser sig ha haft stöd av resultaten på proven vid betygsättning på kursen.

Uppföljningen visar att resultaten för slutproven på kurs B ligger stabilt över tid⁷ vilket också gäller B10 och B11, för slutprov B10 kan vidare konstateras att gruppen med 0–3 års utbildningsbakgrund har haft en högre andel godkända resultat för delprov *Läsa* jämfört med B11 och tidigare provversioner.

Även slutproven för kurs C har legat relativt stabilt över tid och med minst skillnad i resultat mellan olika utbildningsgrupper för delprov *Tala* och delprov *Höra*.

Resultaten för slutproven på kurs D ligger stabilt över tid för delprov *Tala* och relativt stabilt för delprov *Skriva*, men för de receptiva delproven har en tendens över tid varit att en högre andel får minst E, detta har framförallt gällt för delprov *Läsa*. Slutprov D10 och D11 verkar dock ha brutit den trenden och resultatet för *Läsa* är lägre i både D10 och D11 jämfört med D9 och resultatet för delprov *Höra* är lägre i D11 jämfört med D9 och D10.

⁷ Undantaget är delprov *Skriva* som avvek i resultat i B3 och B4.

6. Referenser

Ahlgren, K., Lindberg, I., Olofsson, M. & Rydell, M. (2016) *En teoretisk modell för bedömning av vuxnas andraspråksutveckling med fokus på kommunikation i vardags-, samhälls- och arbetsliv*. Stockholms universitet. Skolverket. <https://www.isd.su.se/nationella-prov-i-sfi>

Bachman, L. F. (2004) *Statistical Analyses for Language Assessment*. Cambridge University Press.

DeVellis, R. F. (2003) *Scale Development. Theory and Application*. Applied Social Research. Methods Series. 2 ed. Sage Publications.

Rapport och uppföljning av nationella slutprov. Utbildning i svenska för invandrare 2009–2012.

Skollagen 2010:800.

Skolverket 2012 *Samtal på gång*

SKOLFS 2012:13 *Förordning om kursplan för utbildning i svenska för invandrare*.

Skolverkets statistik 2012, 2013, 2014, 2015, 2016, 2017

SKOLFS 2017:77 *Föreskrifter om ändring i förordning (SKOLFS 2009:2) om kursplan för kommunal vuxenutbildning i svenska för invandrare*

Uppföljning av nationella slutprov 2015, 2016, 2017, 2018
<https://www.isd.su.se/nationella-prov-i-sfi>