

Uppföljning av nationella slutprov för svenska för invandrare (sfi)

2018



Stockholms
universitet

Institutionen för språkdidaktik

Innehåll

1. Inledning	5
1.1 Bakgrund – provens syfte och genomförande.....	5
1.2 Utbildning i svenska för invandrare – tre studievägar	6
1.3 Antal elever i sfi-utbildningen	6
1.4 Statistiska uppgifter om elevernas bakgrund	6
2. De nationella slutproven för kurs B	8
2.1 Provets sammansättning.....	8
2.1.1 Läsförståelse	8
2.1.2 Hörförståelse.....	8
2.1.3 Skriftlig produktion.....	9
2.1.4 Muntlig produktion och interaktion	9
2.2 Insamling	9
2.2.1 Insamling av resultat	9
2.2.2 Elever i de nationella slutproven för kurs B.....	9
2.3 Provresultat med kommentarer	11
2.3.1 Jämförelse mellan provkonstruktörens urval och Skolverkets insamling	11
2.3.2 Utbildningsbakgrund.....	13
2.3.3 Reliabilitetsindex	15
2.4 Enkätresultat med kommentarer	16
2.4.1 Läsförståelse	16
2.4.2 Hörförståelse.....	16
2.4.3 Skriftlig produktion.....	16
2.4.4 Muntlig produktion och interaktion	17
2.4.5 Proven som stöd vid bedömning och betygssättning	17
2.4.6 Övriga kommentarer och elevernas reaktion på proven.....	18
3. De nationella slutproven för kurs C	19
3.1 Provets sammansättning.....	19

3.1.1 Läsförståelse	19
3.1.2 Hörförståelse	19
3.1.3 Skriftlig produktion.....	20
3.1.4 Muntlig produktion och interaktion	20
3.2 Insamling	20
3.2.1 Insamling av resultat	20
3.2.2 Testtagare i de nationella slutproven för kurs C	21
3.3 Provresultat med kommentarer	22
3.3.1 Jämförelse mellan provkonstruktörens urval och Skolverkets insamling	22
3.3.2 Utbildningsbakgrund.....	24
3.3.3 Reliabilitetsindex	26
3.4 Enkätresultat med kommentarer	27
3.4.1 Läsförståelse	27
3.4.2 Hörförståelse	27
3.4.3 Skriftlig produktion.....	27
3.4.4 Muntlig produktion och interaktion	27
3.4.5 Proven som stöd vid bedömning och betygssättning	28
3.4.6 Övriga kommentarer och elevernas reaktion på proven.....	28
4. De nationella slutproven för kurs D	29
4.1 Provets sammansättning.....	29
4.1.1 Läsförståelse	29
4.1.2 Hörförståelse	29
4.1.3 Skriftlig produktion.....	30
4.1.4 Muntlig produktion och interaktion	30
4.2 Insamling	30
4.2.1 Insamling av resultat	30
4.2.2 Testtagare i de nationella slutproven för kurs D	31

4.3 Provresultat med kommentarer	32
4.3.1 Jämförelse mellan provkonstruktörens urval och Skolverkets insamling	32
4.3.2 Utbildningsbakgrund.....	34
4.3.3 Reliabilitetsindex	36
4.4 Enkätresultat med kommentarer	37
4.4.1 Läsförståelse	37
4.4.2 Hörförståelse	37
4.4.3 Skriftlig produktion.....	37
4.4.4 Muntlig produktion och interaktion	38
4.4.5 Proven som stöd vid bedömning och betygssättning	38
4.4.6 Övriga kommentarer och elevernas reaktion på proven.....	38
5. Avslutning	40
6. Referenser	41

1. Inledning

I den här uppföljningen behandlas nationella slutprov 8 och 9 framtagna under 2015–2016 och använda inom utbildningen svenska för invandrare (sfi) fram till december 2017. Syftet med uppföljningen är att ge en samlad bild av resultaten på slutproven i förhållande till kursplanens mål och de olika kursernas kunskapskrav. Uppföljningen belyser resultaten för färdigheterna *Höra* (hörförståelse), *Läsa* (läsförståelse), *Tala* (muntlig interaktion och produktion) och *Skriva* (skriftlig produktion). En jämförelse görs även mellan resultaten på proven och elevernas utbildningsbakgrund. Dessutom görs vissa jämförelser av resultaten med tidigare provversioners resultat.

Underlaget för uppföljningen består av resultat från genomförda slutprov, version 8 och 9, för kurserna B, C och D. Dessa prov har samlats in av provkonstruktören, det vill säga den grupp som arbetar med konstruktion av uppgifter till de nationella slutproven på Institutionen för språkdidaktik vid Stockholms universitet. Insamlade lärarenkäter ingår också i underlaget såsom de resultat som samlats in av SCB (Statistiska centralbyrån) på uppdrag av Skolverket. Analyser och jämförelser har gjorts av resultaten för varje kurs på nationell nivå (jmf populationen).

Provkonstruktören samlar kontinuerligt in genomförda slutprov för analys. Resultaten från analyserna ingår i det kontinuerliga utvecklingsarbetet av proven. (För en mer utförlig beskrivning av framtagning av proven, se *Rapport och uppföljning av nationella slutprov för Utbildning i svenska för invandrare 2009–2012*.¹)

1.1 Bakgrund – provens syfte och genomförande

De nationella slutprovens huvudsakliga syfte är att stödja en likvärdig och rättvis bedömning och betygsättning samt att ge underlag för en analys av i vilken utsträckning kursplanens mål och kunskapskrav för respektive kurs uppfylls på skolnivå, på huvudmannanivå och på nationell nivå. Slutproven är obligatoriska men de är inte examensprov. Det finns heller ingen tidsbegränsad period under vilken de nationella slutproven ska genomföras eftersom sfi-undervisningen bedrivs under hela året. De enskilda proven kan således användas under den tid de omfattas av sekretess, det vill säga sex år efter publiceringsdatum. Utbildningsanordnarna erbjuder i regel slutprov kontinuerligt under hela året.

Till grund för provkonstruktionen ligger en syn på språk som meningsskapande verktyg. Detta innebär att man ska kunna använda språket på ett varierande sätt i enlighet med krav och förutsättningar i olika sociala sammanhang och situationer. Föresatsen är att prov- uppgifterna ska vara så naturliga som möjligt, det vill säga att de ska vara utformade så att de liknar uppgifter som var och en kan ställas inför i sitt dagliga liv. En utförlig beskrivning av den teoretiska modell för språkbehärskning som ligger till grund för provkonstruktionen återfinns på konstruktörens hemsida (Ahlgren, Lindberg, Olofsson & Rydell 2016).

¹ Fortsättningsvis *Rapport 2009–2012*.

1.2 Utbildning i svenska för invandrare – tre studievägar

Utbildningen i svenska för invandrare består av tre studievägar som riktar sig till elever med olika bakgrund, förutsättningar och mål. Studieväg 1 består av kurserna A och B och vänder sig till elever med ingen eller mycket kort studiebakgrund. Studieväg 2 består av kurserna B och C och studieväg 3 består av kurserna C och D. Studieväg 3 vänder sig till elever som har god studievana. I utbildningen finns en föresats att det ska vara möjligt för eleverna att, oavsett studieväg, avsluta sina studier med kurs D (SKOLFS 2009:2).

1.3 Antal elever i sfi-utbildningen

Antalet elever som deltar i utbildningen har ökat kraftigt under hela 2000-talet. Exempelvis var det 91 237 elever som deltog år 2009, år 2015 hade antalet ökat till 138 386 och 2016 till 198 752. År 2009 var antalet nybörjare fler än 36 090 och 2016 var antalet nybörjare fler än 58 112 (Skolverket 2016).

1.4 Statistiska uppgifter om elevernas bakgrund

I Skolverkets statistik redovisas olika uppgifter om elevernas bakgrund, exempelvis kön, utbildningsbakgrund och ålder. År 2016 var till exempel en majoritet av eleverna kvinnor (cirka 51 procent). Könsfördelningen har varit relativt stabil över tid men man kan observera en viss minskning av andelen kvinnor över en tjuugoårsperiod (1997 utgjorde de cirka 60 procent av populationen). Det finns dock en stor variation när det gäller elevernas utbildningsbakgrund och ålder. År 2016 hade 33 procent av eleverna högst 9 års tidigare skolbakgrund. Liksom tidigare år var andelen kvinnor som hade kort utbildning högre än andelen män.

Tabell 1. Utbildningsbakgrund, elever i sfi* 2016 (Skolverket 2016).

Utbildningsbakgrund (antal år)	0–3	4–6	7–9	10–12	13+	Uppgift saknas
Procentandel	8	9	16	27	36	3

* I statistiken skiljer man på elever och kursdeltagare eftersom en elev har möjlighet att gå flera olika kurser under den period som undersöks. I den här tabellen anges antal kursdeltagare.

Värt att notera är att redovisningen av elevernas utbildningsbakgrund baseras på elevernas egna eller lärarnas uppgifter. Det antal år som uppgetts ger ingen information om vilka faktiska kunskaper eleverna har. Undervisningen i ursprungslandet kan ha varit oregelbunden, skett på ett annat språk än elevernas modersmål eller varit sporadisk på grund av krig och oroligheter. En elev utan formell utbildning kan också ha utvecklat läs- och skrivfärdigheter på ett eller flera språk.

Elevernas utbildningsbakgrund varierar i samtliga studievägar och kurser. Om man jämför andel kursdeltagare på nationell nivå (populationen) för åren 2012 till 2016 utifrån utbildningsbakgrund skedde inga stora förändringar. Kurs B, studieväg 1 har den största andelen lågutbildade kursdeltagare medan den största andelen kursdeltagare på kurs C och D har en utbildning på 13 år eller mer (75 procent eller mer har en utbildning på minst 10 år).

Tabell 2. Kursdeltagare i sfi* 2016 per studieväg och kurs (Skolverket 2016).

Kursdeltagare 2015, utbildningsbakgrund	Studieväg 1 kurs B	Studieväg 2 kurs B	Totalt kurs B	Studieväg 2 kurs C	Studieväg 3 kurs C	Totalt kurs C	Studieväg 3 Kurs D
0–3 år	33,3 %	3,4 %	9,5 %	8,4 %	1,0 %	4,5 %	4,1 %
4–6 år	30,1 %	8,8 %	13,2 %	11,0 %	1,3 %	5,8 %	5,2 %
7–9 år	19,7 %	27,1 %	25,6 %	24,0 %	3,2 %	12,9 %	11,6 %
10–12 år	8,3 %	37,4 %	31,4 %	34,3 %	21,2 %	27,4 %	27,7 %
13 eller fler år (13+)	4,2 %	20,2 %	16,9 %	19,6 %	70,7 %	46,7 %	47,8%
Utbildning okänd	4,4 %	3,1 %	3,3 %	2,47 %	2,6 %	2,6 %	3,6 %
Summa kursdeltagare:	100% (11743)	100% (45745)	100% (57488)	100% (38672)	100% (43692)	100% (82364)	100% (47099)

* I tabellen anges antal kursdeltagare. Antalet kursdeltagare överstiger antalet elever eftersom en elev kan ha deltagit i mer än en kurs under perioden och alltså räknas mer än en gång.

När det gäller åldersfördelning år 2016 var majoriteten av eleverna mellan 25 och 39 år, cirka 56 procent. Endast 14 procent av eleverna var under 25 år och 30 procent var 40 år eller äldre. Fördelningen här är nästan identisk med hur det såg ut 2015.

Tabell 3. Ålder, elever i sfi 2016 (Skolverket 2016)

Ålder	16–19	20–24	25–39	40–54	55+
Procentandel	1	13	56	25	5

2. De nationella slutproven för kurs B

2.1 Provets sammansättning

De nationella slutproven för kurs B prövar fem färdigheter (hörförståelse, läsförståelse, muntlig interaktion och produktion samt skriftlig produktion) uppdelade i fyra delprov. Dessa speglar de fem aspekter som finns beskrivna i kursplanen för utbildning i svenska för invandrare och som är formulerade i kunskapskrav för betyg E, C och A.

Både läsförståelsen och hörförståelsen, är fördelade på vardera två provdelar, *Läsa A* och *Läsa B*, samt *Höra A* och *B*. Uppgifterna i delproven *Läsa* och *Höra* i slutprov 8, kurs B och slutprov 9, kurs B är uppbyggda kring några personers vardagsliv och de texter de kan möta där. Proven innehåller vardera sammanlagt 38 deluppgifter som prövar läsförståelse och 25– 26 deluppgifter som prövar hörförståelse. Proven innehåller dessutom en skrivuppgift och en muntlig uppgift.

2.1.1 Läsförståelse

I målen för läsförståelse på kurs B står att eleven ska kunna läsa, förstå och använda enkla texter i vanliga situationer i vardagslivet, vilket enligt kunskapskraven för betyget E innebär att ”eleven läser anpassade berättande och beskrivande texter om välbekanta ämnen och visar sin förståelse genom att göra enkla sammanfattningar av huvudinnehållet”, ”visar sin förståelse för konkret information och korta, tydliga och enkla instruktioner genom att på ett i huvudsak fungerande sätt agera utifrån detta”, samt ”väljer och använder några lässtrategier på ett i huvudsak fungerande sätt” (SKOLFS 2009:2).

Läsförståelseuppgifterna som ingår i de nationella slutproven, kurs B, testar bland annat förmågan att läsa anpassade berättande och beskrivande texter om välbekanta ämnen samt förmågan att visa förståelse för konkret information och korta, tydliga och enkla instruktioner.

2.1.2 Hörförståelse

I målen för hörförståelse på kurs B står att eleven kan förstå tydligt enkelt tal i vanliga situationer i vardagslivet, vilket enligt kunskapskraven för betyget E innebär att ”eleven visar sin förståelse för korta återberättade händelser, samtal, information och anpassade nyheter om välbekanta ämnen genom att göra enkla sammanfattningar av huvudinnehållet” samt ”visar sin förståelse för korta och tydliga muntliga meddelanden och instruktioner i vardagslivet genom att på ett i huvudsak fungerande sätt agera utifrån dem (SKOLFS 2009:2).

Hörförståelsen i slutproven består av uppgifter som kräver olika kompetens av den som lyssnar. Både förmågan att förstå envägskommunikation och förmågan att förstå samtal testas. Exempel på detta kan vara uppgifter där eleven ska svara på frågor utifrån personliga berättelser och några upplästa nyheter eller uppgifter där eleven ska svara på frågor utifrån ett samtal mellan två personer. Uppgifterna är avsedda att efterlikna verkliga situationer i vardagslivet men för att språket i uppgifterna ska matcha kursmålet att ”eleven ska kunna förstå tydligt, enkelt tal”, baseras höruppgifterna på material som utgår från ett manus med anpassad text. När aktörer väljs ut för hörförståelseuppgifter läggs stor vikt vid att röster och varieteter ska vara tydliga och lyssnarvänliga. Stor vikt läggs också vid att anpassa taltempot till språknivån. Uppgifterna prövas ut i olika delar av Sverige för att i möjligaste mån undvika att elever ska gynnas eller missgynnas beroende på i vilken region de har lärt sig svenska.

2.1.3 Skriftlig produktion

I målen för skriftlig produktion kurs B står att ”eleven kan för hand och på dator skriva några enkla texter för att kommunicera i vardagslivet”. För betyget E innebär detta att ”eleven skriver enkla och begripliga korta meddelanden, hälsningar och texter om sig själv och upplevda händelser” och ”skapar i huvudsak fungerande sammanhang” samt ”väljer och använder på ett i huvudsak fungerande sätt några strategier för sitt skrivande” (SKOLFS 2009:2).

Delprovet *Skriva* i de nationella slutproven kurs B består av en skrivuppgift där eleven i brevform ska berätta om något med utgångspunkt i egna erfarenheter.

2.1.4 Muntlig produktion och interaktion

I målen för muntlig produktion på kurs B står att ”eleven kan med stöd kommunicera med ett enkelt språk och med hjälp av gester i vanliga situationer i vardagslivet” och för muntlig interaktion gäller att ”eleven kan med stöd kommunicera i vanliga situationer i vardagslivet”. Enligt kunskapskraven för betyget E innebär detta att ”eleven berättar i enkel form om personliga erfarenheter och välbekanta personer, platser och händelser”, ”uttrycker sig begripligt och till viss del sammanhängande” respektive ”deltar i enkla samtal om välbekant ämnen genom att framföra och reagera på påståenden, åsikter och önskemål samt ställa och besvara frågor på ett sätt som till viss del upprätthåller samtalet”. Dessutom står det att ”eleven väljer och använder på ett i huvudsak fungerande sätt strategier för att förstå och göra sig förstådd” (SKOLFS 2009:2).

Delprovet *Tala* i de nationella slutproven kurs B innehåller en enskild uppgift, där eleven berättar med utgångspunkt i egna erfarenheter och med testledaren som stöttande samtalspartner.

2.2 Insamling

2.2.1 Insamling av resultat

Det finns ingen möjlighet att samla in resultat på uppgiftsnivå för samtliga genomförda slutprov på nationell nivå. För att provkonstruktören trots det ska ha möjlighet att analysera och vidareutveckla slutproven ombeds anordnare att skicka in genomförda slutprov från var femte elev samt lärarenkäter under en ettårsperiod efter första provdatum. Av prov B8 inkom 229 genomförda slutprov till provkonstruktören från 41 anordnare. Vidare inkom 26 lärarenkäter från 23 anordnare. Motsvarande siffror för slutprov B9 var 196 prov från 37 anordnare och 26 lärarenkäter från 17 anordnare. Antalet inskickade slutprov är liksom i tidigare provversioner lågt i förhållande till antalet beställda och genomförda slutprov.

2.2.2 Elever i de nationella slutproven för kurs B

Som tidigare nämnts finns kurs B på två olika studievägar och den kan alltså vara både nybörjarkurs och fortsättningskurs. Utformningen av dessa kurser ser olika ut men mål och kunskapskrav är desamma. Slutproven för kurs B ges således till elever från två olika studievägar, studieväg 1 och studieväg 2.

Tabellen nedan visar hur många elever på nationell nivå som genomfört respektive slutprov fördelat på utbildningsbakgrund under provens uppföljningsperioder från 2012 fram till 2017².

Tabell 4. Elever som genomfört de nationella slutproven, B1, B2, B3, B4,B5, B6, B7, B8 och B9 på riksnivå 2012–2017 (Skolverket 2012, 2013, 2014, 2015, 2016, 2017).

Testtagarnas utbildningsbakgrund, antal år	Provversioner, kurs B								
	Prov 1 2012	Prov 2 2013	Prov 3 2013	Prov 4 2013	Prov 5 2014	Prov 6 2015	Prov 7 2015	Prov 8 2016	Prov 9 2016
0–3 år	12 % (271)	10,1 % (453)	12,4 % (229)	9,9 % (317)	10,8 % (208)	7,4 % (352)	7,9 % (173)	6,7 % (131)	6,1 % (300)
4–6 år	11 % (248)	11,3 % (505)	12,1 % (223)	10,6 % (341)	10,3 % (200)	10,2 % (484)	11,5 % (251)	10,5 % (206)	9,7 % (477)
7–9 år	19 % (431)	19,2 % (859)	20,6 % (380)	20,8 % (668)	22,3 % (432)	23,3% (1104)	22,3% (486)	25,7% (503)	23,3% (1143)
10–12 år	34 % (798)	35,1 % (1573)	30,5 % (563)	32,5 % (1046)	31,9 % (616)	34,0% (1611)	33,3% (727)	30,5% (598)	33,5% (1645)
13 år eller mer	18 % (429)	18,5 % (830)	17,4 % (322)	20,5 % (658)	20,4 % (395)	20,7% (978)	19,1% (416)	20,7% (406)	20,3% (997)
Okänd*	6 % (152)	5,8 % (252)	7,0 % (129)	5,8 % (186)	4,3 % (83)	4,3 % (204)	5,9 % (128)	5,9 % (115)	7,1 % (348)
Totalt	100 % (2329)	100 % (4482)	100 % (1846)	100 % (3216)	100 % (1934)	100 % (4733)	100 % (2181)	100 % (1959)	100 % (4910)

*Kategori "Okänd" innebär att uppgiften är osäker eller saknas.

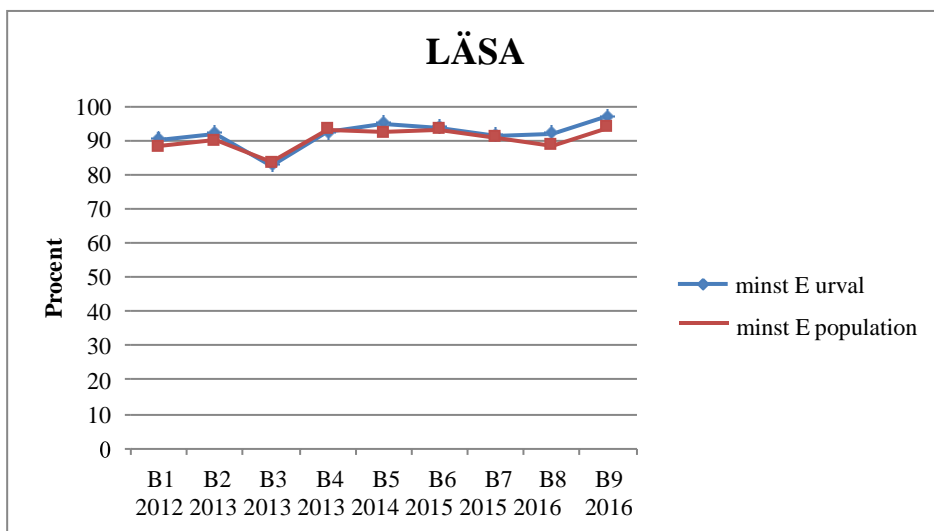
Enligt kursplanen vänder sig kurs B till elever med kort studievana. Trots detta kan det konstateras att andelen elever med 13 eller fler års utbildning är relativt hög bland elever för kurs B.

² Varje slutprov kan användas under flera år. Siffrorna i tabellen för varje provversion baseras på samtliga genomförda slutprov under perioden. Detta innebär till exempel att alla elever som genomfört slutprov B8 under insamlingsperioden, som sträcker sig fram till 31 mars 2017, finns redovisade i spalten för B8.

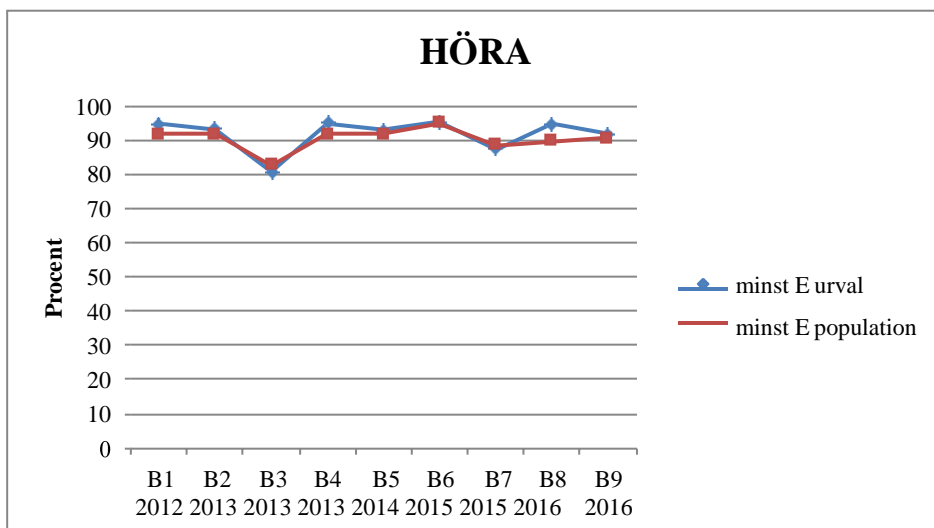
2.3 Provresultat med kommentarer

2.3.1 Jämförelse mellan provkonstruktörens urval och Skolverkets insamling

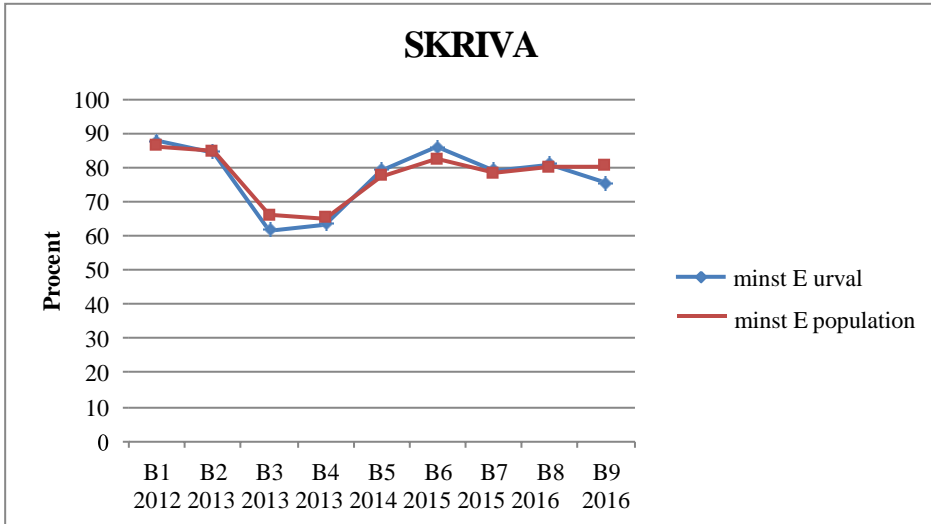
Nedan görs en jämförelse för att ta reda på i vilken utsträckning urvalets resultat stämmer med resultatet för populationen som genomfört provet på nationell nivå under samma period. Jämförelsen visar att det material som inkommit till provkonstruktören för kurs B korrelerar förhållandevis väl med Skolverkets insamling (genom SCB). Urvalet som har skickats in till provkonstruktören är begränsat, men med stöd i en jämförelse av resultaten på delprovsnivå mellan urvalet och populationen, som redovisas i diagrammen i figur 1–4 nedan, kan det ändå anses vara tillräckligt representativt för att analyser ska kunna göras på uppgiftsnivå. Dock bör resultaten på uppgiftsnivå tolkas med viss försiktighet.



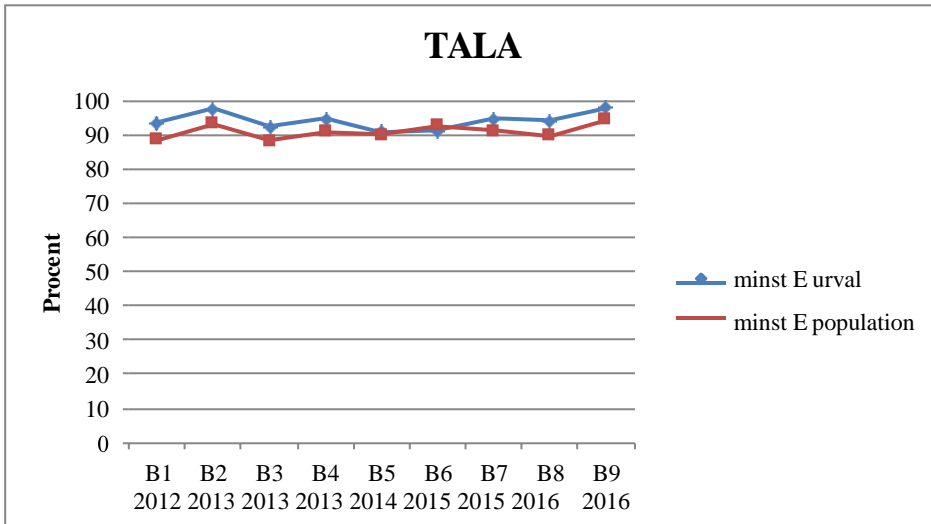
Figur 1. Slutprov kurs B, delprov LÄSA jämförelse av minst betyg E i provkonstruktörens urval och på nationell nivå.



Figur 2. Slutprov kurs B, delprov HÖRA jämförelse av minst betyg E i provkonstruktörens urval och på nationell nivå.

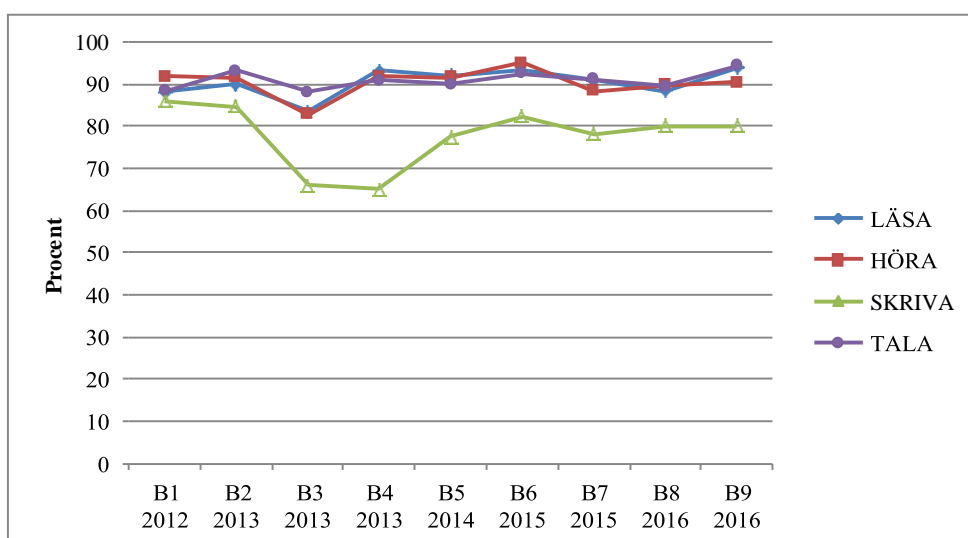


Figur 3. Slutprov kurs B, delprov SKRIVA jämförelse av minst betyg E i provkonstruktörens urval och på nationell nivå.



Figur 4. Slutprov kurs B, delprov TALA jämförelse av minst betyg E i provkonstruktörens urval och på nationell nivå.

En jämförelse av resultat mellan olika färdigheter presenteras nedan.



Figur 5. Slutproven kurs B 2012–2016, procentandel testtagare med minst betyg E, nationell nivå (Skolverket 2013, 2014, 2015, 2016, 2017).

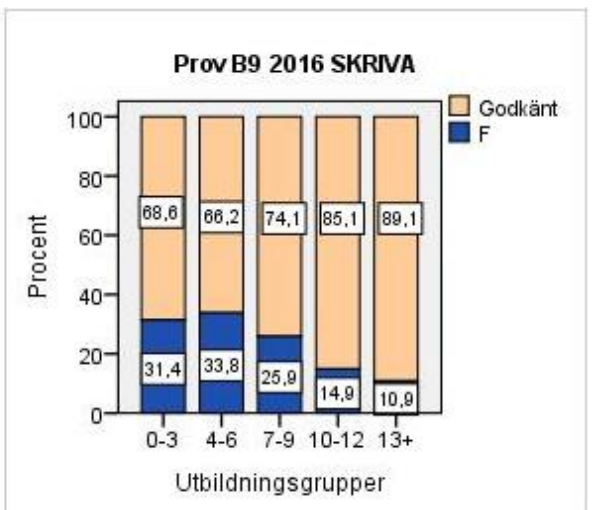
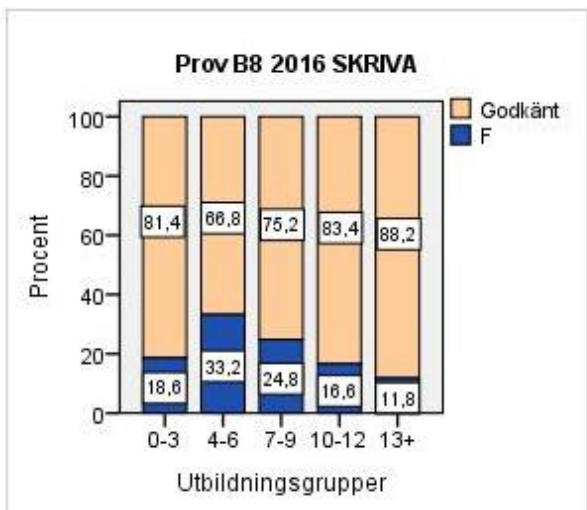
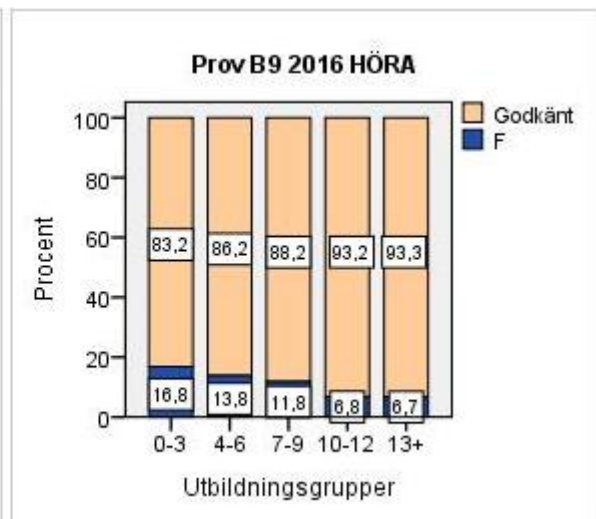
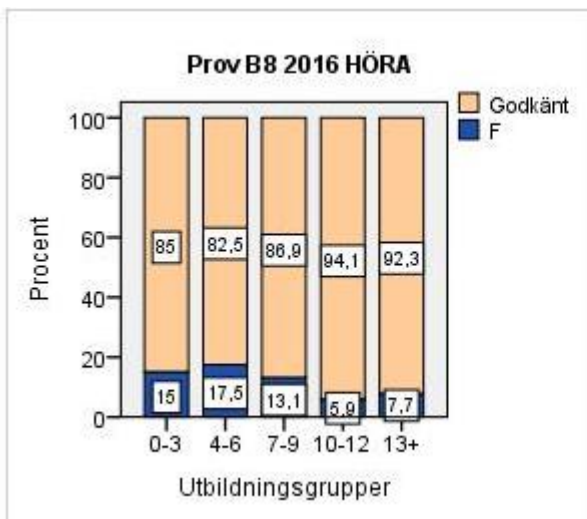
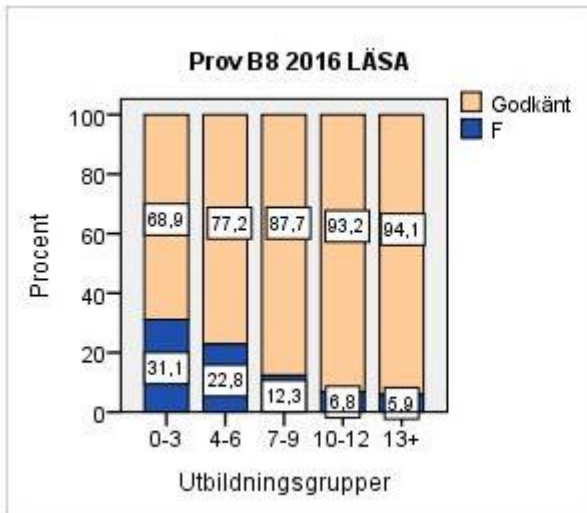
Av diagrammet framgår att delproven *Läsa*, *Höra* och *Tala* har de största andelarna godkända resultat, runt 90 procent och dessa delprov ligger, med undantag för slutprov B3, ganska stabila över tid. I delprov *Skriva* är det en något större variation mellan de olika provversionerna när det gäller andelen godkända testtagare. Liksom i slutprov C och D är *Skriva* också det delprov som har flest underkända resultat.

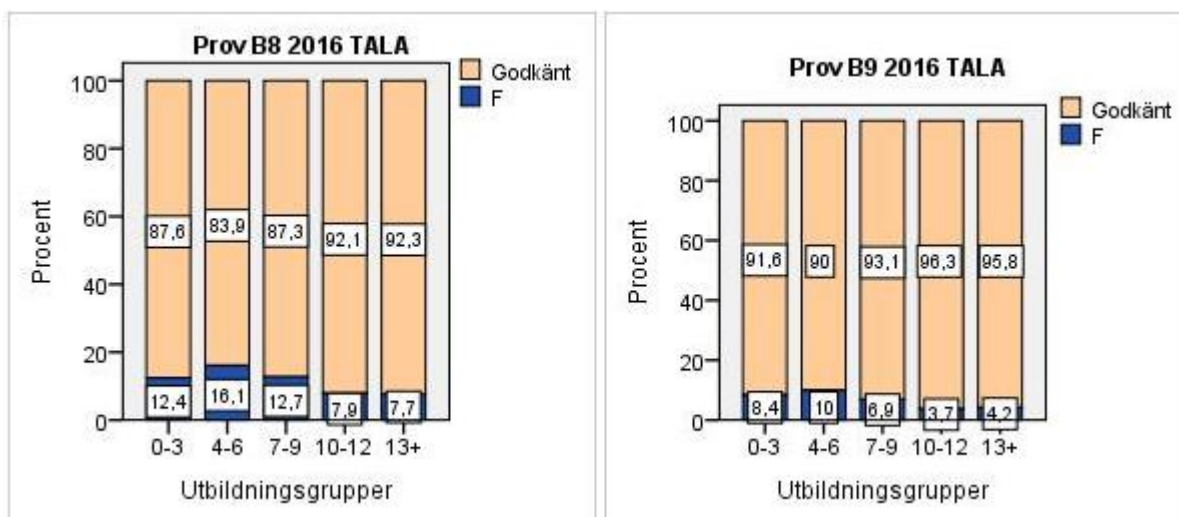
2.3.2 Utbildningsbakgrund

Provkonstruktören strävar efter att de nationella slutproven ska vara likvärdiga för alla testtagare och samlar därför alltid in underlag för hur testtagare med olika bakgrundsvariabler har klarat olika uppgiftstyper. De bakgrundsvariabler som samlas in är bland annat modersmål, ålder, kön, tid på sfi, tid i Sverige samt utbildning innan ankomst till Sverige. Resultateten för de olika delproven 2016 visar att den variabel som påverkade resultaten mest var testtagarnas utbildningsbakgrund, vilket stämmer med tidigare resultat³. Undantaget från detta är delprov *Höra* och delprov *Tala*, där utbildningsbakgrunden har mindre betydelse för resultatet.

Hur resultaten på nationell nivå för delproven i 2016 års slutprov på kurs B fördelade sig i förhållande till utbildningsbakgrund visas i diagrammen nedan.

³Uppföljningsrapport 2015, Uppföljningsrapport 2016 och Uppföljningsrapport 2017





Figur 6–13. Resultat på nationell nivå av 2016 års slutprov för kurs B, per färdighet och utifrån testtagarnas utbildningsbakgrund (Antal testtagare se tabell 4)

Av diagrammen framgår dels att det finns vissa skillnader i resultat mellan provversioner, dels att det finns en skillnad mellan hur väl elever med lägre respektive högre utbildningsbakgrund klarar delproven för de olika färdigheterna. Elever med högre utbildningsbakgrund klarar överlag delproven bättre än de med lägre utbildningsbakgrund. En liknande bild framkommer i tidigare rapporter, se till exempel *Uppföljningsrapport 2016 och uppföljningsrapport 2017*. Även i dessa rapporter skilde sig resultaten något mellan olika provversioner.

Liksom för tidigare provversioner klarar gruppen med 0–3 års utbildningsbakgrund delprov *Höra* något bättre än delprov *Läsa*. För delprov *Höra* är skillnaden i resultat mellan elever med olika utbildningsbakgrunder mindre än i delprov *Läsa*. Skillnaden i resultat mellan olika utbildningsgrupper är störst i delprov *Läsa* och *Skriva*. Delprov *Skriva* är också det delprov som haft störst andel ej godkända resultat för samtliga utbildningsgrupper i båda provversionerna. Även denna bild av resultatet för delproven överensstämmer i stort med tidigare resultat se till exempel *Rapport 2009–2012, Uppföljningsrapport 2016 och Uppföljningsrapport 2017*. Värt att notera är att gruppen med 0–3 års utbildningsbakgrund har haft en högre andel godkända resultat för delprov *Skriva* i slutprov B8 än i tidigare provversioner.

För både slutprov B8 och B9 är *Tala* det delprov där flest elever fått ett godkänt resultat oavsett utbildningsbakgrund. Det är dessutom det delprov där skillnaderna i resultat mellan grupperna är minst. Liknande resultat gäller för delprov *Höra*. Även denna bild överensstämmer med resultatet i tidigare uppföljningar.

2.3.3 Reliabilitetsindex

Ett mått som är vanligt i testsammanhang är reliabilitetsindex. Syftet med reliabilitetsindex är att undersöka samstämmigheten mellan uppgifter i ett test. Reliabilitetsindex skattas med hjälp av ett mått, Cronbach's Alpha. Ju högre värdet på detta mått är desto större är säkerheten att testets olika delar mäter vad de avser att mäta och att resultatet inte förändras över tid eller påverkas av andra faktorer än de som är tänkta att provas. Maxvärdet på skalan Cronbach's Alpha är 1 och ett godtagbart värde bör ligga på 0,7 eller högre (DeVellis 2003,

Bachman 2004). Dessa värden räknas ut endast för de receptiva delarna av slutproven. Reliabilitetsindex för B8 och B9 uppnådde för delprov *Läsa* ett värde på 0,86 respektive 0,81 och för delprov *Höra* var värdena 0,75 respektive 0,81, vilket alltså är godtagbara värden.

2.4 Enkätresultat med kommentarer

Denna sammanställning grundar sig på lärarenkäterna för nationellt slutprov B8 och B9 som har besvarats av sammanlagt 23 lärare respektive 26 lärare från 17 respektive 17 anordnare i hela landet. Värt att notera här är att antalet lärare och anordnare som har svarat för slutprov B8 och B9 har sjunkit i jämförelse med slutprov B6, B7 och tidigare prov, där lärarenkäten distribuerades i pappersform. Digitaliseringen av lärarenkäten skulle kunna vara en orsak till de sjunkande siffrorna då den inte längre ligger tillsammans med övrigt material som ska skickas in utan förutsätter att lärare särskilt söker upp enkäten. När provkonstruktören under en period prövade att lägga enkäten mer framträdande på webben var flera av svaren av sådan karaktär att det kunde tolkas som att den fyllts i av obehöriga.

2.4.1 Läsförståelse

Innehållet i delprov *Läsa* i slutprov B8 och B9 bedöms som ”relevant” och ”bra” av majoriteten av lärarna som har besvarat enkäten.

Svårighetsgraden för delprov *Läsa* i slutprov B8 och B9 anses vara ”lagom” av en majoritet av lärarna. I delprov *Läsa A* för slutprov B8 och B9 tycker 87,0 procent respektive 84,6 procent av lärarna att svårighetsgraden är ”lagom”. För provdel *Läsa B* i B8 och B9 anser 95,7 procent respektive 80,8 procent av lärarna att svårighetsgraden är ”lagom”.

Majoriteten av lärarna som svarat på enkäten anser att tiden för de båda provdelarna *Läsa* var ”lagom”. 73,9 procent menar att tiden för både *Läsa A* och *Läsa B* för B8 var ”lagom”. För B9 anser 69,2 respektive 73,1 procent av lärarna menar att tiden är ”lagom” för *Läsa A* respektive *Läsa B*. En lärare har angett att tiden för *Läsa* varit ”för kort”. Något fler anser att tiden varit ”för lång”.

2.4.2 Hörförståelse

Vad gäller innehållet i båda provdelarna *Höra* i slutprov B8, anser 78,3 procent av lärarna att innehållet är ”relevant/bra”, medan provdel *Höra A* och *Höra B* för slutprov B9 bedöms som ”relevant/bra” eller ”acceptabelt” av 80,7 procent respektive drygt 73 procent av lärarna.

Svårighetsgraden för delprov *Höra* anses vara lagom för både slutprov B8 och B9 av majoriteten av lärarna som har besvarat enkäten. Svårighetsgraden bedöms som ”lagom” av 82,6 procent av lärarna i *Höra A* och av 87 procent i *Höra B* för slutprov B8, medan något färre, 65,4 procent i *Höra A* och 57,7 procent i *Höra B* anser att svårighetsgraden är ”lagom” för slutprov B9. För slutprov B9 bedöms svårigheten i *Höra A* och *Höra B* som ”för hög” av 11,5 procent respektive 19,2 procent.

2.4.3 Skriftlig produktion

Skrivuppgiften har i slutprov B8 och B9 ansetts som ”relevant/bra” av 78,3 procent respektive 80,8 procent av de tillfrågade lärarna. Skrivuppgiften anses vara ”lagom svår” av 91,3 procent respektive 96,2 procent av lärarna.

För både slutprov B8 och B9 finns kommentarer från lärarna om att man önskar en uppgift som inte är formulerad som ett brev. Det framförs också önskemål om skrivuppgifter i form av exempelvis mejl, kortare meddelanden och berättande texter.

2.4.4 Muntlig produktion och interaktion

Delprov *Tala* består av samma uppgift i de båda provversionerna. För slutprov B8 ansåg 87 procent av lärarna att uppgiften var ”bra”, medan 13 procent tyckte att den var ”acceptabel”. Uppgiften i *Tala* i prov B9 anses ”bra” eller ”acceptabel” av 92,3 procent av de tillfrågade lärarna. I kommentarerna för prov B9 efterfrågas nya ämnen för *Tala*. Det anses att eleverna vet vad uppgiften handlar om och att de därför kan förbereda sig och öva före provet.

2.4.5 Proven som stöd vid bedömning och betygssättning

För slutprov B8 betraktar samtliga lärare som har svarat på enkäten att provet ger ett ”gott stöd” eller ”visst stöd” vid betygssättningen medan 84,6 procent av lärarna anser att de har fått ”gott stöd” eller ”visst stöd” i slutprov B9. För både slutprov B8 och B9 har samtliga tillfrågade lärare uttryckt att de har haft ”stort hjälp” eller ”viss hjälp” av materialet som vänder sig till lärarna.

För slutprov B8 och B9 anser 60,9 procent respektive 73,1 procent av lärarna att slutproven speglar kursplanens språksyn i ”hög grad” medan 39,1 procent respektive 19,2 procent av lärarna som svarat på enkäten anser att slutproven speglar den ”till viss del”.

Bedömningsmatris, bedömningsprotokoll och bedömningsexempel för den skriftliga produktionen i slutprov B8 och B9 har varit till ”god” eller ”viss” hjälp för lärarna i deras bedömning enligt drygt 90 procent av lärarna som besvarat enkäten. En något lägre andel har haft ”god hjälp” av bedömningsprotokollen för slutprov B9 än för B8 (cirka 65 procent för B9 jämfört med 82,6 procent för B8). Bedömningsanvisningarnas bedömningar anses vara ”rimliga” av 73,9 procent av lärarna för slutprov B8 respektive 69,2 procent för slutprov B9. 19,2 procent av lärarna att bedömningarna var ”för milda” för B9, medan endast 4,3 procent ansåg detta om bedömningarna för slutprov B8.

Bedömningsprotokollen för den muntliga uppgiften anses vara till ”god hjälp” eller till ”viss hjälp” av majoriteten av lärarna. För slutprov B8 anser samtliga lärare detta, medan 88,5 procent av lärarna haft god hjälp eller viss hjälp av bedömningsprotokollet i slutprov B9.

Vad gäller gränsen för betyg E på de olika provdelarna för B8 och B9, anser en majoritet av lärarna att gränsen för betyg E på de olika provdelarna är ”lagom”. För B8 är gränsen för E ”lagom” enligt 87,0 procent för *Läsa* och *Höra*, enligt 91,3 för *Skriva* och 100 procent för *Tala*. Siffrorna är något lägre för B9. Här anser 65,4 procent av lärarna som besvarat enkäten att gränsen för E är ”lagom” för delprov *Höra* och delprov *Läsa*. En lika stor andel, 7,7 procent anser att gränsen ligger ”för lågt” som de som tycker att den ligger ”för högt”. För *Skriva* respektive *Tala* i B9 är gränsen för E ”lagom” enligt 76,9 respektive 84,6 procent av lärarna.

Majoriteten av lärarna anser att elevernas resultat på delproven överensstämmer med deras egen bedömning av elevens övriga prestationer på kursen. För slutprov B8 och B9 anser 95,6 procent respektive 80,7 procent av tillfrågade lärare att resultaten ”i hög grad” eller ”till viss del” stämmer överens med deras egen bedömning,

2.4.6 Övriga kommentarer och elevernas reaktion på proven

Elevernas reaktioner på båda proven är enligt lärarna som besvarat enkäten överlag positiva, men enstaka lärare lyfter fram att eleverna blir stressade och nervösa i provsituationen. En del lärarröster anser att proven är väldigt omfattande och tar lång tid att genomföra och menar att det kan medföra att studieovana elever tappar koncentrationen. För både slutprov B8 och B9 uttrycker några lärare önskemål tydligare instruktioner i delprov *Skriva*. Andra önskemål som framkommer är en större variation vad gäller uppgifter till delprov *Skriva* och delprov *Tala*.

3. De nationella slutproven för kurs C

3.1 Provets sammansättning

De nationella slutproven för kurs C prövar fem färdigheter (hörförståelse, läsförståelse, muntlig interaktion och produktion samt skriftlig produktion) uppdelade i fyra delprov. Dessa speglar de fem aspekter som finns beskrivna i kursplanen för utbildning i svenska för invandrare och som är formulerade i kunskapskrav för betyg E, C och A.

De nationella slutproven för kurs C är uppbyggda kring två övergripande teman för delprov *Läsa*. Läsförståelsen är fördelad på två provdelar, *Läsa A* och *Läsa B*, och innehåller i både slutprov 8 och 9 sammanlagt 40 deluppgifter. Delprov Höra i slutprov 8 och 9 har däremot inget övergripande tema. Delprovet omfattar 24-25 deluppgifter. Proven innehåller dessutom en skrivuppgift och två muntliga uppgifter, en enskild och en paruppgift. Skrivuppgifterna och de muntliga uppgifterna är löst knutna till provets övergripande teman och innehåller mer allmänna skriv- och samtalsämnen.

3.1.1 Läsförståelse

I målen för kurs C står att eleven ska kunna läsa, förstå och använda enkla, vanligt förekommande texter i vardags-, samhälls- och arbetsliv, vilket enligt kunskapskraven för betyget E innebär att ”eleven läser korta berättande och beskrivande texter om bekanta ämnen och visar sin förståelse genom att göra enkla sammanfattningar av huvudinnehållet”, ”hämtar specifik information i enkla faktaorienterade texter, tabeller och diagram och för enkla resonemang om informationen”, ”visar sin förståelse för korta, tydliga instruktioner och föreskrifter genom att på ett i huvudsak fungerande sätt agera utifrån dem” samt ”väljer och använder på ett i huvudsak fungerande sätt olika lässtrategier utifrån syftet med läsningen” (SKOLFS 2009:2).

Läsförståelseuppgifterna som ingår i slutproven, kurs C, testar bland annat förmågan att läsa korta berättande och beskrivande texter om bekanta ämnen, hämta specifik information i enkla faktaorienterade texter och diagram samt förmågan att visa förståelse för korta, tydliga meddelanden och instruktioner.

3.1.2 Hörförståelse

I de övergripande målen för kurs C står att eleven ska kunna förstå tydligt, enkelt tal i vanliga situationer i vardags-, samhälls- och arbetsliv. För betyget E krävs att ”eleven visar sin förståelse för återberättade händelser, beskrivningar, samtal, information och korta nyheter som rör bekanta ämnen genom att göra enkla sammanfattningar av huvudinnehållet” samt att ”eleven visar sin förståelse för enkla och tydliga muntliga meddelanden och instruktioner genom att på ett i huvudsak fungerande sätt agera utifrån dem” (SKOLFS 2009:2).

Hörförståelsen i slutproven, kurs C, består av uppgifter som kräver olika kompetens av den som lyssnar. På så sätt testas förmågan att förstå såväl monologiska som dialogiska texter. Exempel på detta kan vara en uppgift där testtagaren ska svara på frågor utifrån några upplästa nyheter eller utifrån ett inspelat samtal mellan två personer.

De flesta texter som används utgår från eller är inspirerat av autentiskt material som bearbetats och anpassats för att bättre stämma överens med de mål som ställs för kurs C. För att talet ska låta så naturligt som möjligt lägger aktörerna själva in tankepauser. Taltempot är

också anpassat för målgruppen. När aktörer väljs ut för inspelning av hörförståelseuppgifter läggs stor vikt vid att röster och varieteter ska vara lyssnarvänliga. Uppgifterna prövas ut i olika delar av Sverige för att i möjligaste mån undvika att testtagare gynnas eller missgynnas beroende på i vilken region de har lärt sig svenska.

3.1.3 Skriftlig produktion

I målen för skriftlig produktion kurs C står ”att eleven kan skriva enkla texter, med viss anpassning till syfte och mottagare, för att kommunicera i vanliga situationer i vardags-, samhälls- och arbetsliv”. För betyget E innebär detta att eleven bland annat ska kunna skriva ”sammanhängande och begripliga texter om erfarenheter, intryck och åsikter” med i huvudsak fungerande struktur och viss variation i ordförråd och meningsbyggnad. Eleven ska dessutom ”välja och använda på ett i huvudsak fungerande sätt olika strategier för sitt skrivande” (SKOLFS 2009:2).

Delprov *Skriva* för kurs C innehåller en skrivuppgift som prövar testtagarens förmåga att skriva funktionellt. Uppgiftens innehåll och mottagare varierar från prov till prov.

3.1.4 Muntlig produktion och interaktion

I målen för muntlig produktion och interaktion kurs C står att ”eleven kan, med viss anpassning till syfte och mottagare respektive samtalspartner, kommunicera med ett enkelt språk i vanliga situationer i vardags-, samhälls- och arbetsliv”. Enligt kunskapskraven för betyget E innebär detta att ”eleven berättar om och beskriver i enkel form personliga erfarenheter och åsikter om bekanta ämnen samt ger enkla råd och instruktioner” och att ”eleven uttrycker sig begripligt och till viss del sammanhängande”, ”visar prov på viss språklig variation” samt ”väljer och använder på ett i huvudsak fungerande sätt olika strategier för att förbättra kommunikationen”. För motsvarande betygsnivå för muntlig interaktion gäller att ”eleven deltar i enkla samtal och diskussioner om bekanta ämnen genom att framföra och efterfråga åsikter, tankar och information på ett sätt som till viss del för samtalen och diskussionerna framåt” (SKOLFS 2009:2).

Delprov *Tala* för kurs C består av två muntliga uppgifter, en enskild uppgift med fokus på produktion samt en paruppgift som även prövar interaktion. Uppgifterna i delprov *Tala* är knutna till vardagsnära ämnen av föreläsningsvis informell karaktär.

3.2 Insamling

3.2.1 Insamling av resultat

Det ges ingen möjlighet att samla in resultat på uppgiftsnivå för samtliga genomförda slutprov på nationell nivå. För att provkonstruktören trots det ska ha möjlighet att analysera och vidareutveckla slutproven ombeds lärare att skicka in genomförda slutprov från var femte elev samt lärarenkäter under en ettårsperiod efter första provdatum. Av Nationellt slutprov C8 inkom 330 genomförda slutprov till provkonstruktören från 40 anordnare. Vidare inkom 39 lärarenkäter från 20 anordnare. Motsvarande siffror för Nationellt slutprov C9 var 333 prov från 47 anordnare och 50 lärarenkäter från 23 anordnare. Antalet inskickade slutprov är liksom i tidigare provversioner lågt i förhållande till antalet beställda och genomförda slutprov.

3.2.2 Testtagare i de nationella slutproven för kurs C

Som tidigare nämnts finns kurs C på två olika studievägar. Kurs C kan alltså vara både nybörjarkurs för studerande på studieväg 3 och fortsättningskurs för studerande på studieväg 2. Trots detta är mål och kunskapskrav desamma för båda studievägarna.

Tabellen nedan visar hur många elever på nationell nivå som genomfört respektive slutprov fördelat på utbildningsbakgrund under provens uppföljningsperioder från 2012 fram till mitten av 2016⁴.

Tabell 5. Elever som genomfört de nationella slutproven, C1, C2, C3, C4, C5, C6, C7, C8 och C9 på riksnivå 2012–2017 (Skolverket 2012, 2013, 2014, 2015, 2016, 2017).

Testtagarnas utbildningsbakgrund, antal år	Provversioner, kurs C								
	Prov 1 2012	Prov 2 2013	Prov 3 2013	Prov 4 2013	Prov 5 2014	Prov 6 2014	Prov 7 2015	Prov 8 2015	Prov 9 2016
0–3	7 % (214)	4,2 % (254)	4,6 % (169)	4,0 % (216)	4,7 % (162)	4,7 % (258)	4,9 % (196)	3,2 % 176	3,1 % 294
4–6	6 % (184)	5,2 % (311)	5,9 % (218)	5,1 % (279)	5,6 % (195)	6,1 % (333)	4,7 % (186)	4,6 % 252	4,3 % 411
7–9	11 % (307)	9,6 % (580)	11,1 % (410)	10,3 % (563)	11,3 % (389)	12,5 % (683)	11,7 % (465)	12,3 % 670	11,8 % 1140
10–12	28 % (819)	26,1 % (1576)	27,0 % (993)	26,2 % (1433)	25,8 % (893)	27,6 % (1503)	27,6 % (1095)	27,6 % 1506	27,1 % 2608
13 år eller mer	43 % (1263)	45,8 % (2762)	44,6 % (1642)	45,9 % (2507)	45,5 % (1573)	43,9 % 2395	47,0 % (1862)	45,1 % 2464	46,2 % 4442
Okänd*	5 % (133)	9,1 % (550)	6,8 % (250)	8,5 % (465)	7,1 % (244)	5,2 % (282)	4,0 % (158)	7,2 % 395	7,6 % 728
Totalt	100 % (2920)	100 % (6033)	100 % (3682)	100 % (5463)	100 % (3456)	100 % (5454)	100 % (3962)	100 % 5463	100 % 9623

*Kategori "Okänd" innebär att uppgiften är osäker eller saknas.

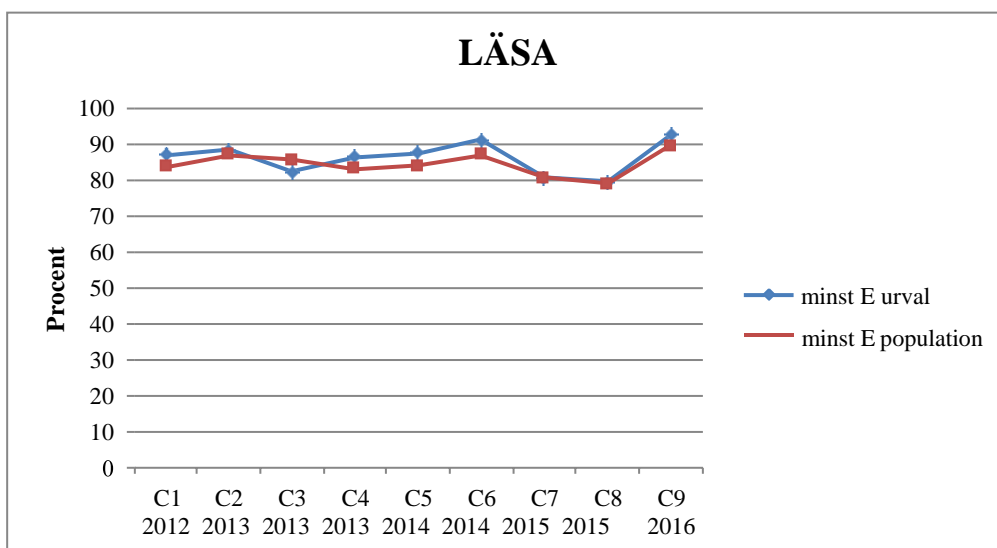
Precis som i *Rapport 2009–2012*, *Uppföljningsrapport 2015*, *Uppföljningsrapport 2016* och *Uppföljningsrapport 2017* hade drygt 70 procent av de testtagare som genomförde slutproven C8 och C9, 10 eller fler års utbildningsbakgrund.

⁴ Slutproven kan användas under flera år. Siffrorna i tabellen för varje provversion baseras på samtliga genomförda slutprov under perioden. Detta innebär till exempel att alla testtagare som genomfört Nationellt slutprov C9 under insamlingsperioden, som sträcker sig fram till sista juni 2017, finns redovisade i spalten för C9.

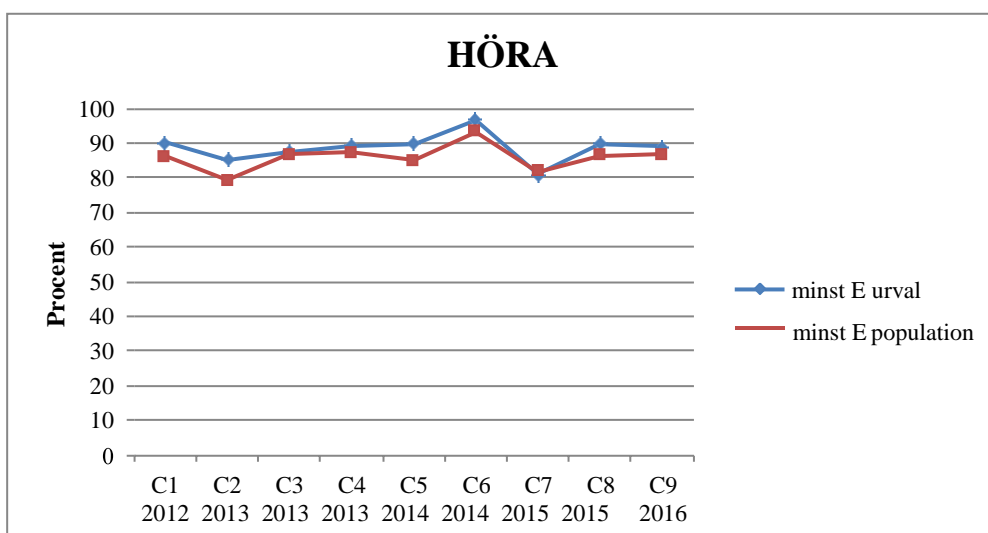
3.3 Provresultat med kommentarer

3.3.1 Jämförelse mellan provkonstruktörens urval och Skolverkets insamling

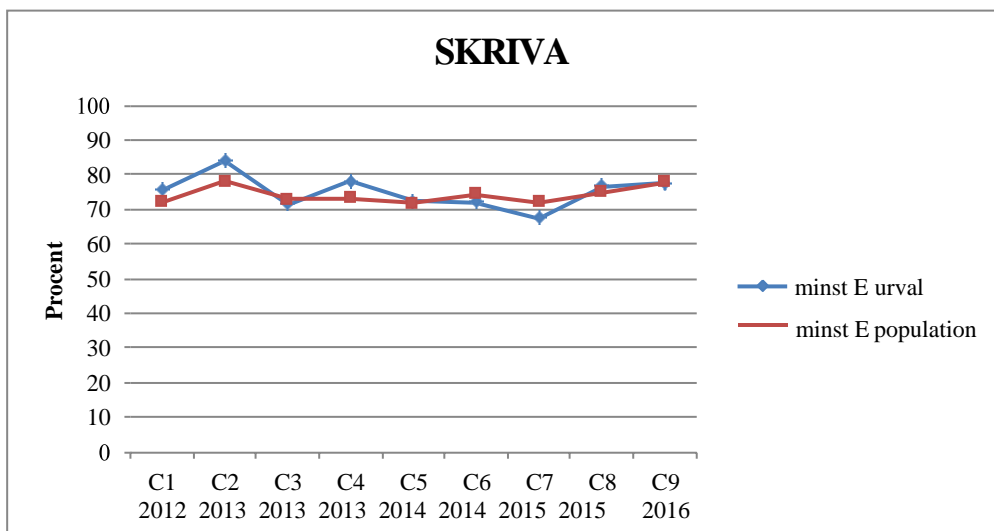
Nedan görs en jämförelse för att ta reda på i vilken utsträckning urvalets resultat stämmer med resultatet för populationen som genomfört provet på nationell nivå under samma period. Jämförelsen visar att det material som kommit in till provkonstruktören för kurs C korrelerar förhållandevis väl med Skolverkets insamling (genom SCB). Urvalet som skickas in till provkonstruktören är begränsat, men med stöd i en jämförelse av resultaten på delprovsnivå mellan urvalet och populationen, som redovisas i diagrammen i figur 14–18 nedan, kan det ändå anses vara tillräckligt representativt för att analyser ska kunna göras på uppgiftsnivå. Resultaten bör dock på uppgiftsnivå tolkas med viss försiktighet.



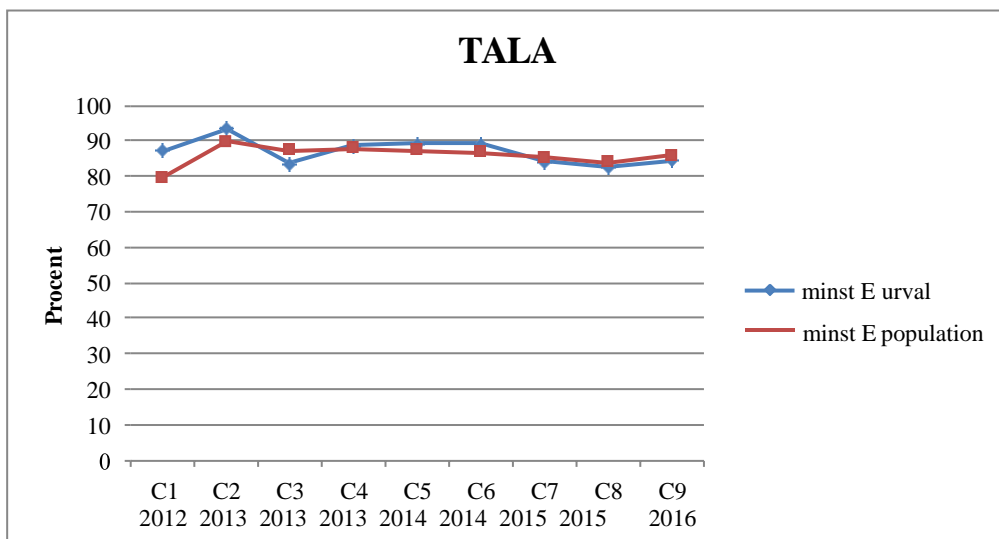
Figur 14. Slutprov kurs C, delprov LÄSA jämförelse av minst betyg E i provkonstruktörens urval och på nationell nivå.



Figur 15. Slutprov kurs C, delprov HÖRA jämförelse av minst betyg E i provkonstruktörens urval och på nationell nivå.

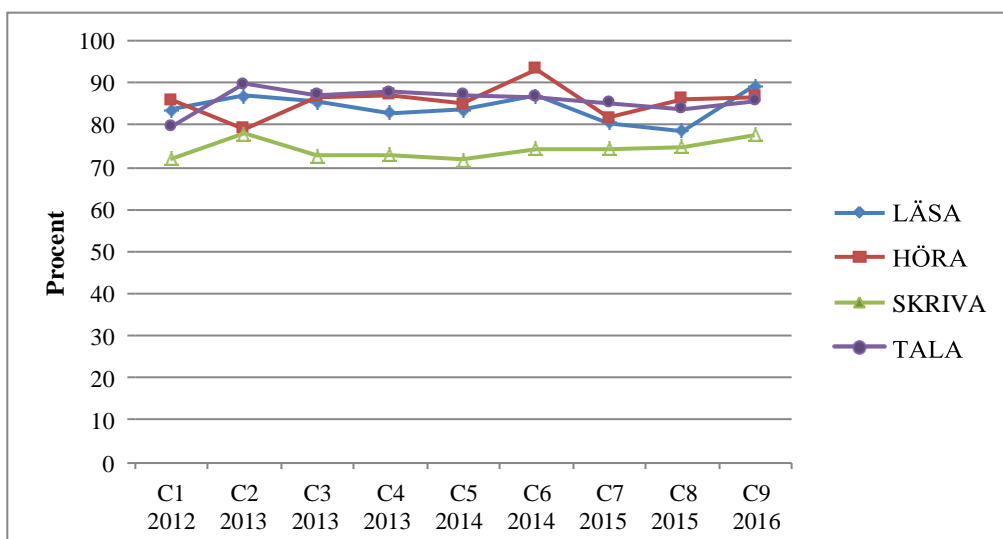


Figur 16. Slutprov kurs C, delprov SKRIVA jämförelse av minst betyg E i provkonstruktörens urval och på nationell nivå.



Figur 17. Slutprov kurs C, delprov TALA jämförelse av minst betyg E i provkonstruktörens urval och på nationell nivå.

En jämförelse av resultat mellan olika färdigheter presenteras nedan.



Figur 18. Slutproven kurs C 2012–2016, procentandel testtagare med minst betyg E, nationell nivå (Skolverket 2013, 2014, 2015, 2016, 2017).

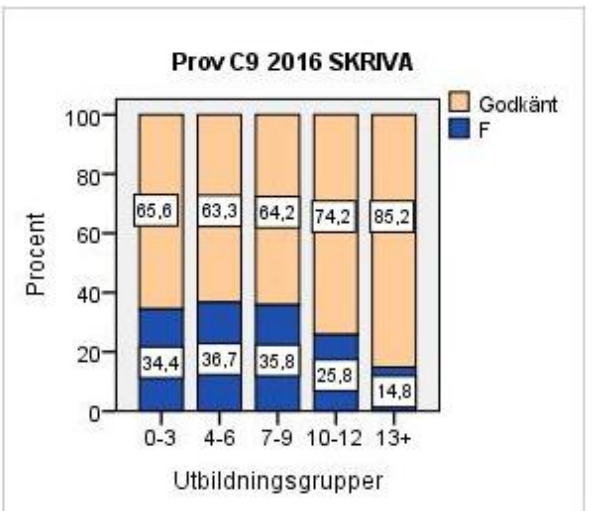
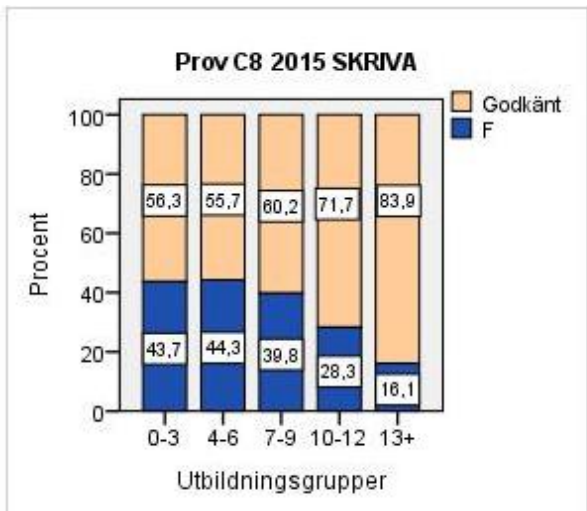
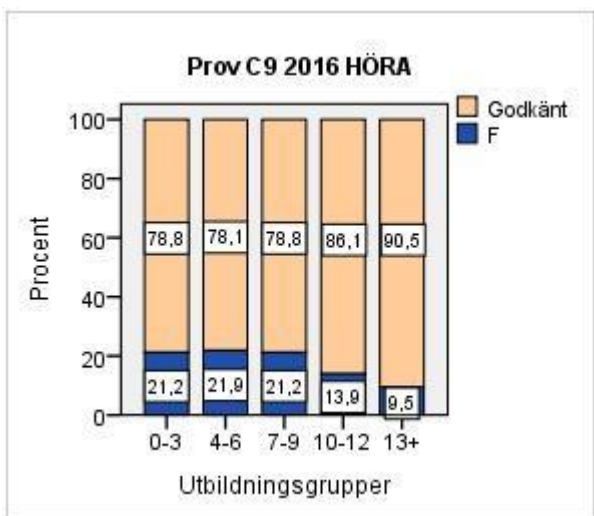
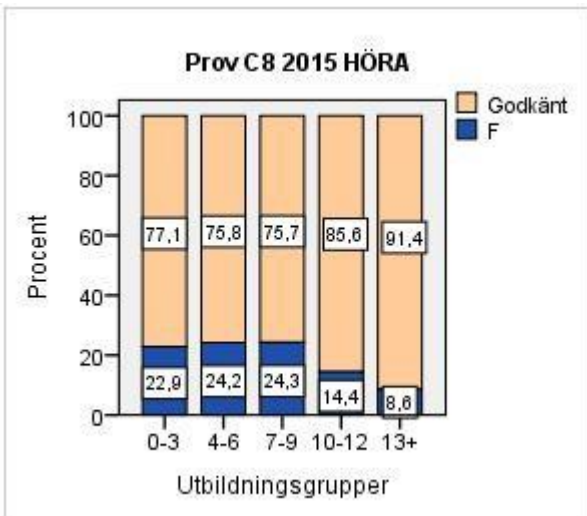
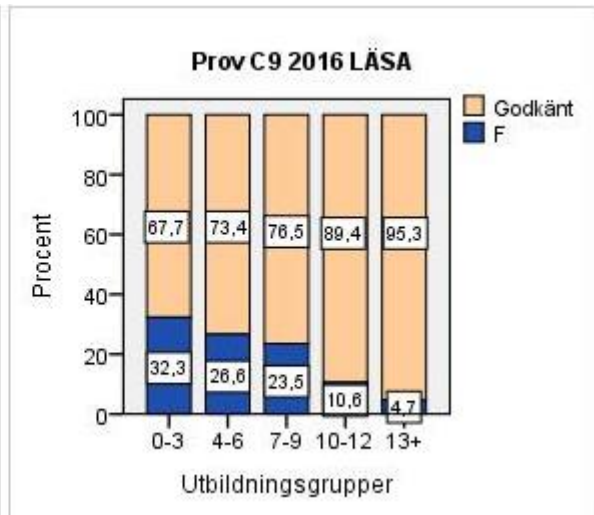
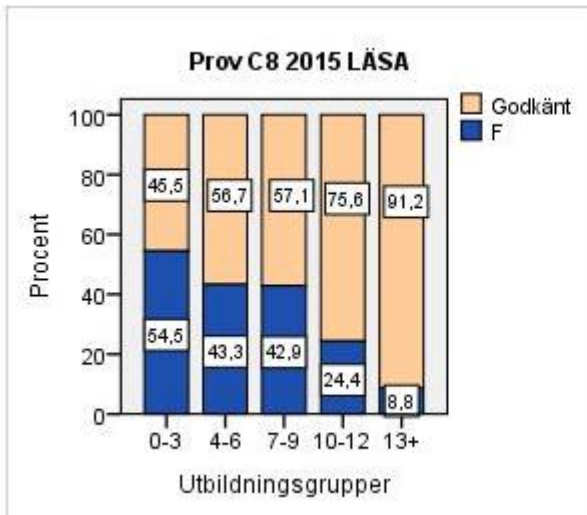
Av diagrammet ovan framgår att delproven *Tala* och *Höra* har den största andelen godkända resultat, runt 90 procent (med undantag för slutprov C2). Liksom i slutprov B och D är *Skriva* det delprov som har flest underkända resultat. I delprov *Höra* är det en relativt stor variation mellan de olika provversionerna när det gäller andelen godkända testtagare, med en lägre andel godkända resultat för slutprov C2 och C7 och en högre andel godkända för C6. Även för delprov *Läsa* varierar resultaten något, framförallt för slutprov C7 och C8, där andelen godkända resultat är något lägre än för övriga provversioner.

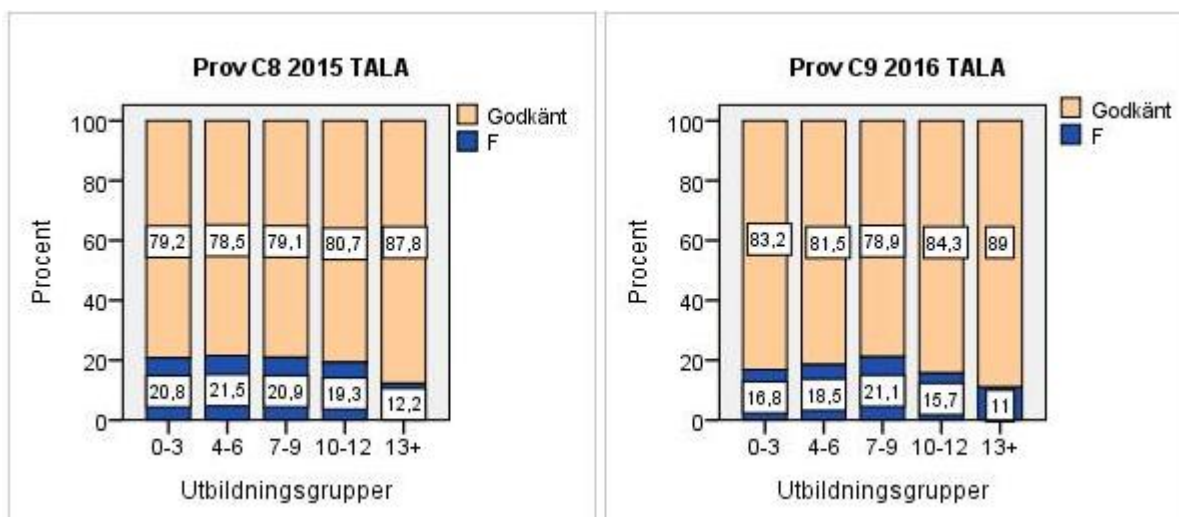
3.3.2 Utbildningsbakgrund

Provkonstruktören strävar efter att de nationella slutproven ska vara likvärdiga för alla testtagare och samlar därför alltid in underlag för hur testtagare med olika bakgrundsvariabler har klarat olika uppgiftstyper. De bakgrundsvariabler som samlas in är modersmål, ålder, kön, tid på sfi, tid i Sverige samt utbildning innan ankomst till Sverige. Resultatet för de olika delproven i slutprov 8 2015 och slutprov 9 2016 visade att den variabel som påverkade resultaten mest var testtagarnas utbildningsbakgrund, vilket stämmer med tidigare resultat⁵.

Hur resultaten på nationell nivå för delproven i slutprov 8 och 9 på kurs C fördelade sig i förhållande till utbildningsbakgrund visas i diagrammen nedan.

⁵ Se Rapport 2009–2012, Uppföljningsrapport 2015, Uppföljningsrapport 2016 och Uppföljningsrapport 2017.





Figur 19–26. Resultat på nationell nivå av slutprov 8 2015 och slutprov 9 2016 för kurs C, per färdighet och utifrån testtagarnas utbildningsbakgrund (Antal testtagare se tabell 5).

Av diagrammen framgår dels att det finns vissa skillnader i resultat mellan provversioner, dels att det finns en skillnad mellan hur väl elever med lägre respektive högre utbildningsbakgrund klarar delproven för de olika färdigheterna. Precis som för slutproven på kurs B och kurs D klarar elever med högre utbildningsbakgrund överlag delproven bättre än de med lägre utbildningsbakgrund. En liknande bild framkommer i *Rapport 2009–2012, Uppföljningsrapport 2015, Uppföljningsrapport 2016 och Uppföljningsrapport 2017*. Även i dessa rapporter skilde sig resultaten något mellan olika provversioner.

Skillnaden i resultat mellan olika utbildningsgrupper är störst för delproven *Skriva* och *Läsa*, där gruppen testtagare med längre utbildningsbakgrund har en högre andel godkända resultat än testtagare med kortare utbildningsbakgrund, i både slutprov C8 och C9. Även denna bild överensstämmer i stort med tidigare resultat i tidigare uppföljningsrapporter. Delprov *Skriva* utmärker sig också genom att gruppen med 0-6 års utbildningsbakgrund har ett markant lägre resultat för C8 än för C9. Delprov *Läsa* i C8 utmärker sig då alla utbildningsgrupper här har ett lägre resultat än för C9.

En annan bild som framgår av diagrammen är att delprov *Höra* respektive *Tala* generellt hade ett högre resultat än övriga delprov. Denna bild stämmer också i stort med tidigare uppföljningar. Fördelningen av godkända resultat mellan de olika utbildningsgrupperna för både delprov *Höra* och delprov *Tala* är i stort den samma i de båda provversionerna.

3.3.3 Reliabilitetsindex

Ett mått som är vanligt i testsammanhang är reliabilitetsindex. Syftet med reliabilitetsindex är att undersöka samstämmigheten mellan uppgifter i ett test. Reliabilitetsindex skattas med hjälp av ett mått, Cronbach's Alpha. Ju högre värdet är desto större är säkerheten att testets olika delar mäter vad de avser att mäta och att resultatet inte förändras över tid eller påverkas av andra faktorer än de som är tänkta att provas. Maxvärdet på skalan Cronbach's Alpha är 1 och ett godtagbart värde bör ligga på 0,7 eller högre (DeVellis 2003, Bachman 2004). Dessa värden räknas ut endast för de receptiva delarna av slutproven för sfi. Reliabilitetsindex (internal consistency) för slutprov C8 och C9 uppnådde värden på 0.90 respektive 0.88 för delprov *Läsa*, och 0.78 respektive 0.78 för delprov *Höra*, vilket alltså är godtagbara värden.

3.4 Enkätresultat med kommentarer

Denna sammanställning baseras på lärarenkäterna för Nationellt slutprov C8 och C9 som har besvarats av sammanlagt 39 lärare respektive 50 lärare från 20 respektive 23 anordnare i hela landet.

3.4.1 Läsförståelse

Innehållet i delprov *Läsa* i slutprov C8 och i slutprov C9 bedöms som ”relevant/bra” av en stor majoritet av lärarna som besvarat enkäten, drygt 80 procent för C8 och 74 procent för C9. Ett par lärare upplevde en uppgift med matchningsformat i slutprov C8 (uppgift 3 *Läsa A*) som något problematiskt, eftersom testtagarna där skulle välja samma svarsalternativ två gånger.

Svårighetsgraden på delprov *Läsa* bedöms av majoriteten av lärarna som ”lagom” av cirka 77 procent av lärarna för slutprov C8 och av 78 procent av lärarna för slutprov C9. En majoritet av lärarna, cirka 67 respektive 68 procent, ansåg också att tiden för delprov *Läsa* var ”lagom” i både slutprov C8 och C9. Bland kommentarerna nämns att tiden inte varit tillräckligt väl tilltagen för elever med kort utbildningsbakgrund medan tiden upplevdes för lång för akademiker.

3.4.2 Hörförståelse

Innehållet i delprov *Höra* i slutprov C8 och i slutprov C9 upplevs som ”relevant/bra” av 64,1 procent, respektive 66 procent av de lärare som har besvarat enkäten. Svårighetsgraden på delprov *Höra* har bedömts som ”lagom” av 66,7 procent för slutprov C8, medan något högre, 70 procent, anser att svårighetsgraden är ”lagom” för slutprov C9. 5,1 procent av de tillfrågade lärarna har bedömts att svårighetsgraden är ”för hög” i slutprov C8 medan 6 procent har bedömt att svårighetsgraden är ”för hög” i C9.

Bland kommentarerna till delprovet *Höra* framförs både åsikter om att delprovet varit lätt och att det varit svårt. Någon kommentar framförs också om att det är påfrestande för en del elever att genomföra ett ”så långt” hörförståelsetest.

3.4.3 Skriftlig produktion

Innehållet i skrivuppgiften i slutprov C8 och C9 upplevs som ”relevant” eller ”bra” av 61,5 procent respektive 62 procent av de tillfrågade lärarna. Svårighetsgraden i delprov *Skriva* i såväl slutprov C8 och C9 bedöms ligga på en ”lagom svår” nivå av 74,4 respektive 86 procent av lärarna som besvarat enkäten.

Bland kommentarerna kring skrivuppgiften i slutprov C8 finns flera som menar att det finns elever, framförallt bland de som går studieväg 1, som haft mycket lite erfarenhet av ämnet för uppgiften och att det därför varit svårt för dem att skriva en längre text. Flera kommentarer kring skrivuppgiften i slutprov C9 rör instruktionerna till uppgiften, som upplevts som svåra att förstå för vissa elever.

3.4.4 Muntlig produktion och interaktion

De enskilda uppgifterna i slutprov C8 och C9 anses som ”bra” eller ”acceptabel” av 46,2 procent respektive 56 procent av de lärarna som har besvarat enkäten. Paruppgifterna i

slutprov C8 och C9 anses vara ”bra” eller ”acceptabla” av 46,1 procent respektive 58 procent av lärarna som besvarat enkäten.

I kommentarerna till de muntliga uppgifterna framförs synpunkter om att ämnena i både slutprov C8 och C9 varit snäva och svåra att berätta och diskutera om. Det påpekas även att en del elever saknat erfarenheter av ämnena. Ämnena för de muntliga uppgifterna i C9 upplevdes av några lärare som abstrakta och svåra att utveckla.

3.4.5 Proven som stöd vid bedömning och betygssättning

Slutprov C8 och C9 anses spegla kursplanens språksyn av majoriteten av lärarna. Samtliga tillfrågade lärare i slutprov C8 och 98 procent i C9 tyckte att provens lärmaterial var till ”stor” eller ”viss hjälp” vid bedömning.

Gränsen för betyg E på de olika delproven bedöms ligga på en ”lagom” nivå av majoriteten av lärarna i slutprov C8 och C9. 72,9 procent av lärarna i slutprov C8 och 76,5 procent av tillfrågade lärare för C9 anser att provresultaten stämmer väl överens med deras egen bedömning.

Bedömningsanvisningarnas bedömningsexempel för delprov *Skriva* i slutprov C8 och C9 har varit till ”god hjälp” eller ”viss hjälp” vid bedömning enligt 84,6 procent respektive 86 procent av lärarna. Bedömningarna anses vara ”rimliga” enligt 74,4 procent av lärarna som besvarat enkäten för slutprov C8 och av 82,0 % för slutprov C9.

Bedömningsmatriserna och protokollen för delprov *Skriva* i slutprov C8 och C9 anses vara till ”god” eller ”viss hjälp” av majoriteten av lärarna, även om det ibland uppstår frågor kring tolkning av värdeorden i bedömningsprotokollets formuleringar.

Även bedömningsmatriserna och protokollen för de muntliga uppgifterna anses vara till ”god” eller ”viss hjälp” av majoriteten av lärarna. Det framgår också att ”Samtal på gång” är till god hjälp. Det påpekas dock att det behövs fler ämnen på den enskilda och samtalsuppgifter.

3.4.6 Övriga kommentarer och elevernas reaktion på proven

Elevernas reaktioner på uppgifterna i slutprov C8 och C9 är enligt lärarna överlag positiva. En del elever med kort utbildningsbakgrund har dock haft svårt hinna genomföra delproven inom utsatt tid. Några kommentarer förs fram om instruktioner till uppgifter, som ibland upplevs som otydliga. Andra kommentarer menar att instruktionerna tvärtemot är tydliga.

Det framkommer önskemål från lärare om andra ämnen för uppgifterna i delprov *Tala* och delprov *Skriva*. Flera röster framför önskemål om uppgifter som är bättre anpassade till elevernas erfarenheter för att de lättare ska kunna relatera till dem.

4. De nationella slutproven för kurs D

4.1 Provets sammansättning

De nationella slutproven för kurs D prövar fem färdigheter (hörförståelse, läsförståelse, muntlig interaktion och produktion samt skriftlig produktion) uppdelade i fyra delprov. Dessa speglar de fem aspekter som finns beskrivna i kursplanen för utbildning i svenska för invandrare och som är formulerade i kunskapskrav för betyg E, C och A.

De nationella proven, kurs D, består av fyra delprov. Delprovet Läsä är uppbyggt kring två övergripande teman och är fördelad på två provdelar, *Läsä A* och *Läsä B*, som sammanlagt innehåller 40 deluppgifter. Delprovet *Höra* har inget övergripande tema och omfattar 24-25 deluppgifter. Proven innehåller dessutom två skrivuppgifter, en informell och en formell skrivuppgift, och två muntliga uppgifter, en enskild och en paruppgift. Skrivuppgifterna och de muntliga uppgifterna är inte knutna till ett tema utan innehåller mer allmänna skriv- och samtalsämnen.

4.1.1 Läsförståelse

I målen för kurs D står att eleven ska kunna läsa, förstå och använda enkla texter med viss komplexitet i vardags-, samhälls- och arbetsliv, vilket enligt kunskapskraven för betyget E innebär att ”eleven läser berättande, beskrivande och argumenterande texter om bekanta ämnen och visar sin förståelse genom att göra sammanfattningar av huvudinnehållet”, ”hämtar specifik information i faktaorienterade texter och för enkla resonemang om informationen”, ”visar sin förståelse för korta, tydliga instruktioner och föreskrifter genom att på ett i huvudsak fungerande sätt agera utifrån dem” samt ”väljer och använder på ett i huvudsak fungerande sätt olika lässtrategier utifrån syftet med läsningen” (SKOLFS 2009:2).

Läsförståelseuppgifterna som ingår i de nationella slutproven, kurs D, testar bland annat förmågan att läsa berättande, beskrivande och argumenterande texter om bekanta ämnen, hämta specifik information i faktaorienterade texter samt förmågan att visa förståelse för korta, tydliga instruktioner och föreskrifter.

4.1.2 Hörförståelse

I de övergripande målen för kurs D står det att eleven ska kunna ”förstå tydligt tal i informella och mer formella situationer i vardags-, samhälls- och arbetsliv”. För betyget E krävs att ”eleven visar sin förståelse för berättelser, beskrivningar, samtal, diskussioner, information och nyhetssändningar som rör bekanta ämnen genom att göra sammanfattningar av huvudinnehållet” samt att ”eleven visar sin förståelse för detaljerade och tydliga muntliga instruktioner genom att på ett i huvudsak fungerande sätt agera utifrån dem” (Kursplanen för utbildning i svenska för invandrare, SKOLFS 2009:2).

Hörförståelsen i de nationella slutproven, kurs D, består av uppgifter som kräver olika kompetens av den som lyssnar. På så sätt testas förmågan att förstå såväl monologiska som dialogiska texter. Exempel på detta kan vara en uppgift där testtagaren ska svara på frågor utifrån några upplästa nyheter eller utifrån ett inspelat samtal mellan två personer.

De flesta texter som används utgår från autentiskt material som bearbetats och anpassats för att bättre stämma överens med de mål som ställs för kurs D. När aktörer väljs ut för inspelning av hörförståelseuppgifter läggs stor vikt vid att röster och varieteter ska vara

lyssnarvänliga. Uppgifterna prövas ut i olika delar av Sverige för att i möjligaste mån undvika att testtagare gynnas eller missgynnas beroende på i vilken region man har lärt sig svenska.

4.1.3 Skriftlig produktion

I målen för skriftlig produktion kurs D står att ”eleven kan skriva några enkla texter, med viss anpassning till syfte och mottagare, för att kommunicera både i informella och mer formella situationer i vardags-, samhälls- och arbetsliv”. För betyget E innebär detta att eleven ”skriver med visst flyt beskrivande, redogörande och argumenterande texter om bekanta ämnen” och ”skapar i huvudsak fungerande struktur i sina texter och visar viss variation i ordförråd och meningsbyggnad”. För betyget E innebär detta dessutom att eleven ”använder med viss säkerhet enkla och mer avancerade grammatiska strukturer i sina texter” samt ”för och sammanställer på ett i huvudsak fungerande sätt anteckningar för eget skrivande”. För denna färdighet innebär det även att eleven ”väljer och använder på ett i huvudsak fungerande sätt olika strategier för skrivande” (2012:13).

Skrivuppgifterna i slutproven för kurs D prövar testtagarens förmåga att skriva funktionellt. Delprov *Skriva* innehåller två skrivuppgifter, en uppgift som utgår från en informell skrivsituation och en uppgift som utgår från en mer formell situation. Uppgifternas innehåll och mottagare varierar från prov till prov.

4.1.4 Muntlig produktion och interaktion

I målen för muntlig produktion och interaktion på kurs D står att ”eleven kan, med viss anpassning till syfte och mottagare/samtalspartner, kommunicera både i informella och mer formella situationer i vardags-, samhälls- och arbetsliv”. Enligt kunskapskraven för betyget E innebär detta vad gäller muntlig produktion att ”eleven berättar om och beskriver i enkel form aktuella händelser, erfarenheter, intryck och åsikter samt ger råd och instruktioner” och att ”eleven uttrycker sig med visst flyt och till viss del sammanhängande samt visar viss språklig variation”. För motsvarande betygsnivå för muntlig interaktion gäller att ”eleven deltar i samtal och diskussioner om bekanta ämnen genom att uttrycka och bemöta åsikter med enkla argument samt framföra och efterfråga tankar och information på ett sätt som till viss del för samtalen och diskussionerna framåt”. Dessutom gäller att ”eleven väljer och använder på ett i huvudsak fungerande sätt strategier för att förbättra kommunikationen” alternativt ”strategier som löser problem i interaktionen” (SKOLFS 2009:2).

Delprov *Tala* i slutproven för kurs D består av två muntliga uppgifter, en enskild uppgift med fokus på produktion samt en paruppgift som även prövar interaktion. I delprov *Tala* kan situationen sägas ha drag av både det informella och det formella; å ena sidan handlar det om att på ett informellt sätt berätta och diskutera kring ett ämne, å andra sidan kan provsituationen bidra till att talet får en mer formell karaktär.

4.2 Insamling

4.2.1 Insamling av resultat

Det ges ingen möjlighet att samla in resultat på uppgiftsnivå för samtliga genomförda slutprov på nationell nivå. För att provkonstruktören trots det ska ha möjlighet att analysera och vidareutveckla slutproven ombeds anordnare att skicka in genomförda slutprov från var femte elev samt lärarenkäter under en ettårsperiod efter första provdatum. Av prov D8 inkom 264 genomförda slutprov till provkonstruktören från 38 anordnare. Vidare inkom 46

lärarenkäter från 30 anordnare. Motsvarande siffror för slutprov D9 var 212 prov från 34 anordnare och 47 lärarenkäter från 28 anordnare. Antalet inskickade slutprov är liksom i tidigare provversioner lågt i förhållande till antalet beställda och genomförda slutprov.

4.2.2 Testtagare i de nationella slutproven för kurs D

Kurs D finns endast på studieväg 3. Det är en fortsättningskurs och även den sista kursen inom utbildningen i svenska för invandrare. Det innebär att testtagare från både studieväg 1, 2 och 3 genomför de nationella slutproven för kurs D.

Tabellen nedan visar hur många elever på nationell nivå som genomfört respektive slutprov fördelat på utbildningsbakgrund under provens uppföljningsperioder från 2012 fram till 2017⁶.

Tabell 6. Elever som genomfört de nationella slutproven, D1, D2, D3, D4, D5, D6, D7, D8 och D9 på riksnivå 2012–2016 (Skolverket 2012, 2013, 2014, 2015, 2016, 2017).

Testtagarnas utbildningsbakgrund, antal år	Provversioner, kurs D								
	Prov 1 2012	Prov 2 2013	Prov 3 2013	Prov 4 2013	Prov 5 2014	Prov 6 2014	Prov 7 2015	Prov 8 2015	Prov 9 2016
0–3	7 % (214)	4,2 % (254)	4,6 % (169)	4,0 % (216)	4,7 % (162)	3,9 % (174)	3,3 % (110)	3,4 % 147	2,5 % 172
4–6	6 % (184)	5,2 % (311)	5,9 % (218)	5,1 % (279)	5,6 % (195)	5,0 % (225)	5,0 % (167)	3,9 % 167	3,8 % 262
7–9	11 % (307)	9,6 % (580)	11,1 % (410)	10,3 % (563)	11,3 % (389)	9,0 % (403)	9,4 % (314)	9,0 % 385	9,7 % 667
10–12	28 % (819)	26,1 % (1576)	27,0 % (993)	26,2 % (1433)	25,8 % (893)	25,9 % (1153)	25,7 % (859)	26,4 % 1128	26,1 % 1788
13 år eller mer	43 % (1263)	45,8 % (2762)	44,6 % (1642)	45,9 % (2507)	45,5 % (1573)	49,1 % (218)	51,6 % (1724)	47,7 % 2041	47,6 % 3259
Okänd*	5 % (133)	9,1 % (550)	6,8 % (250)	8,5 % (465)	7,1 % (244)	7,1 % (316)	5,0 % (168)	9,5 % 408	10,2 % 699
Totalt	100 % (2920)	100 % (6033)	100 % (3682)	100 % (5463)	100 % (3456)	100 % 2489	100 % 3342	100 % 4276	100 % 6847

*Kategori "Okänd" innebär att uppgiften är osäker eller saknas.

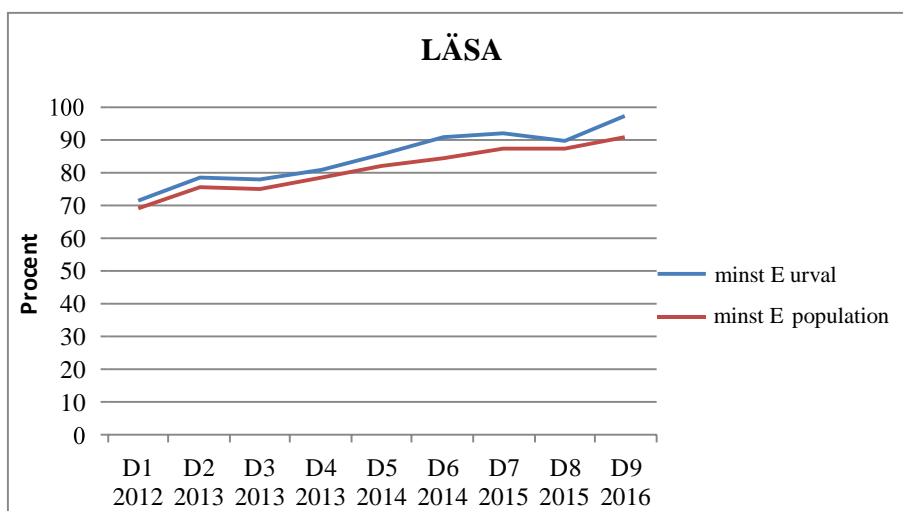
⁶ Slutproven kan användas under flera år. Siffrorna i tabellen för varje provversion baseras på samtliga genomförda slutprov under perioden. Detta innebär till exempel att alla testtagare som genomfört slutprov D9 under insamlingsperioden, som sträcker sig fram till sista maj 2017, finns redovisade i spalten för D9.

Precis som i *Rapport 2009–2012, Uppföljningsrapport 2015, Uppföljningsrapport 2016 och Uppföljningsrapport 2017*. hade drygt 70 procent av de testtagare som genomförde slutproven D8 och D9, 10 eller fler års utbildningsbakgrund.

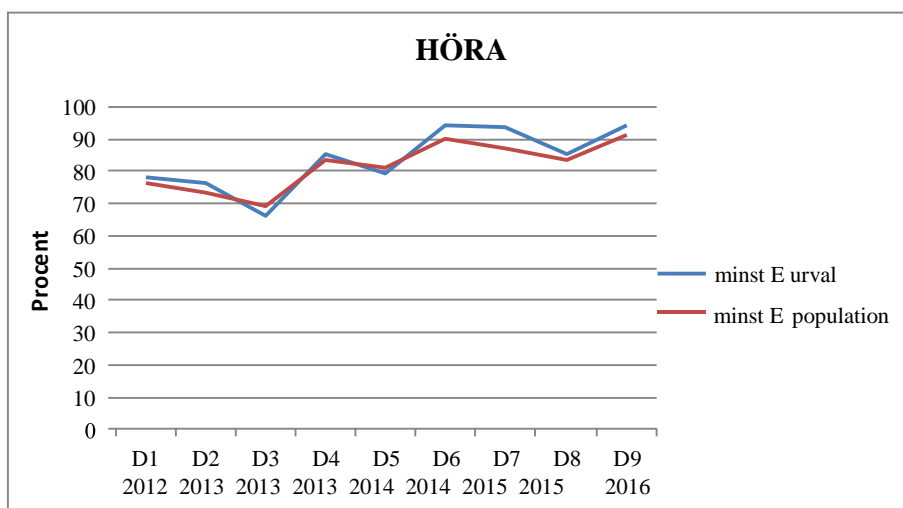
4.3 Provresultat med kommentarer

4.3.1 Jämförelse mellan provkonstruktörens urval och Skolverkets insamling

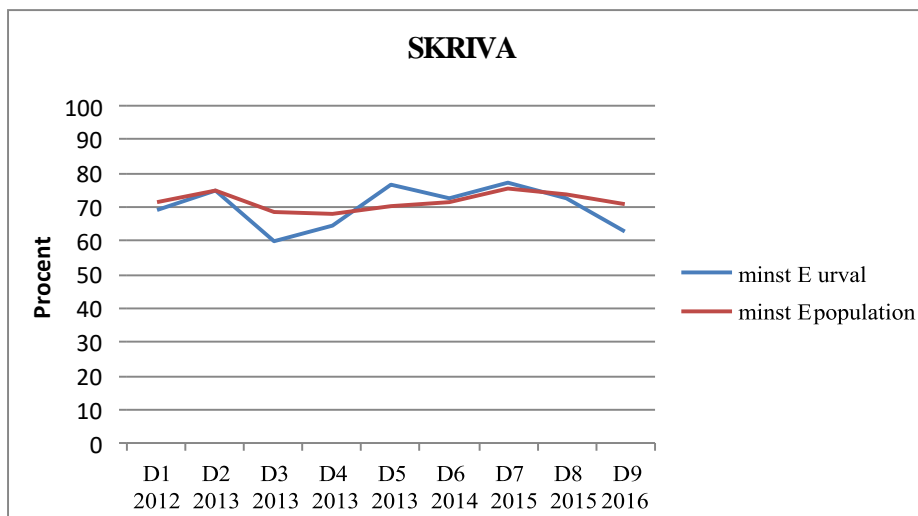
Nedan görs en jämförelse för att ta reda på i vilken utsträckning urvalets resultat stämmer med resultatet för populationen som genomfört provet på nationell nivå under samma period. Jämförelsen visar att det material som kommit in till provkonstruktören för kurs D korrelerar förhållandevis väl med Skolverkets insamling (genom SCB). Urvalet som skickas in till provkonstruktören är begränsat, men med stöd i en jämförelse av resultaten på delprovsnivå mellan urvalet och populationen, som redovisas i diagrammen i figur 27–31 nedan, kan det ändå anses vara tillräckligt representativt för att analyser ska kunna göras på uppgiftsnivå. Resultaten bör dock tolkas med viss försiktighet. Detta är särskilt viktigt för delprov *Skriva* i D3, D5 och D9 där skillnaden mellan resultatet för populationen och urval var markant. Även delprov *Läsa* i D6, D7 och D9 och delprov *Höra* i D7 uppvisar mindre samstämmighet i resultatet mellan populationen och urvalet inskickat till konstruktören.



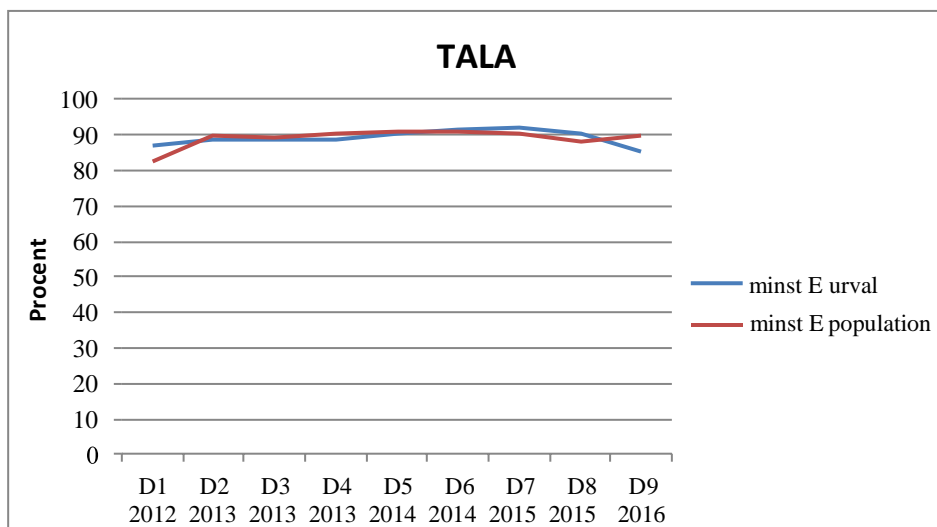
Figur 27. Slutprov kurs D, delprov LÄSA jämförelse av minst betyg E i provkonstruktörens urval och på nationell nivå.



Figur 28. Slutprov kurs D, delprov HÖRA jämförelse av minst betyg E i provkonstruktörens urval och på nationell nivå.

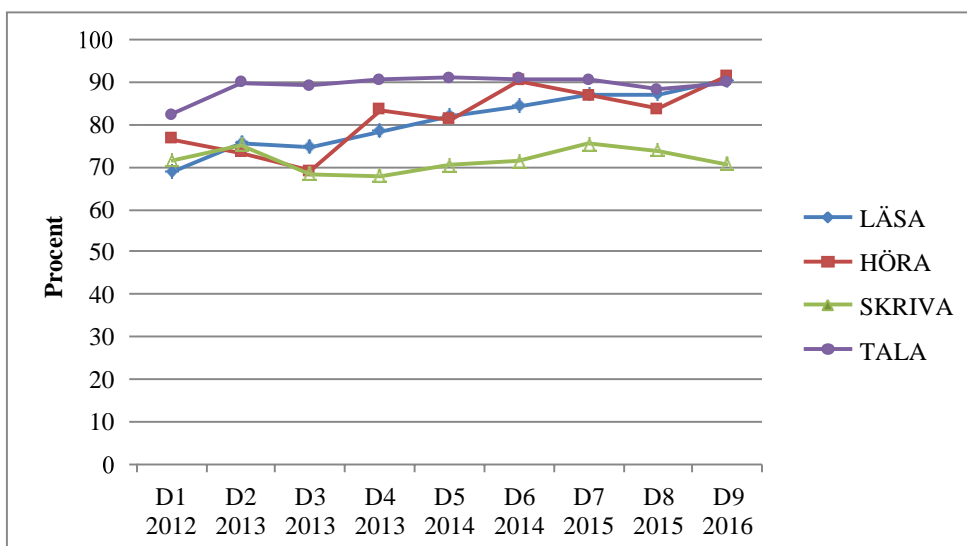


Figur 29. Slutprov kurs D, delprov SKRIVA jämförelse av minst betyg E i provkonstruktörens urval och på nationell nivå.



Figur 30. Slutprov kurs D, delprov TALA jämförelse av minst betyg E i provkonstruktörens urval och på nationell nivå.

En jämförelse av resultat mellan olika färdigheter presenteras nedan.



Figur 31. Slutproven kurs D 2012–2016, procentandel testtagare med minst betyg E, nationell nivå (Skolverket 2013, 2014, 2015, 2016, 2017).

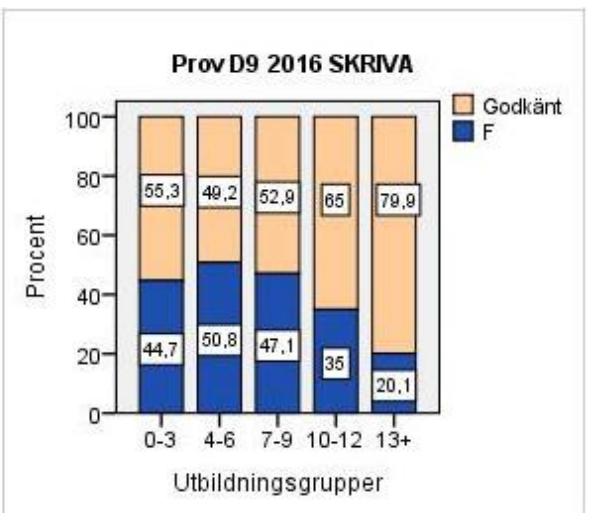
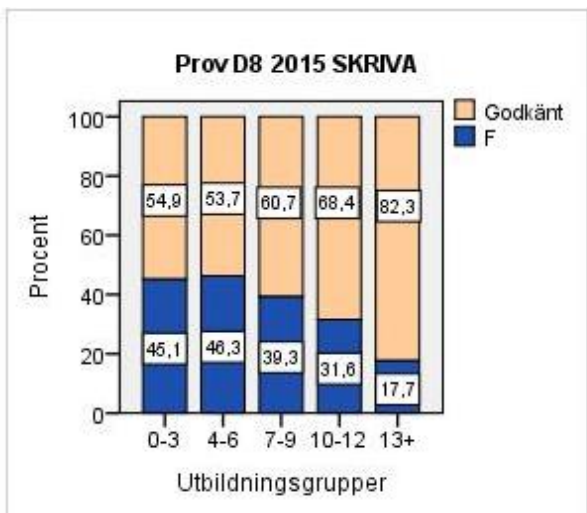
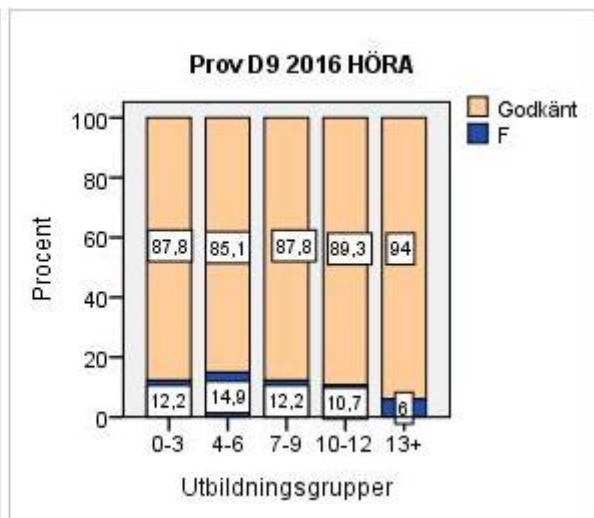
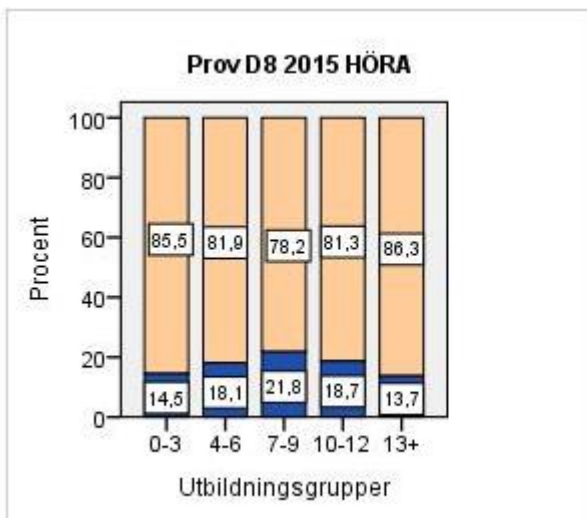
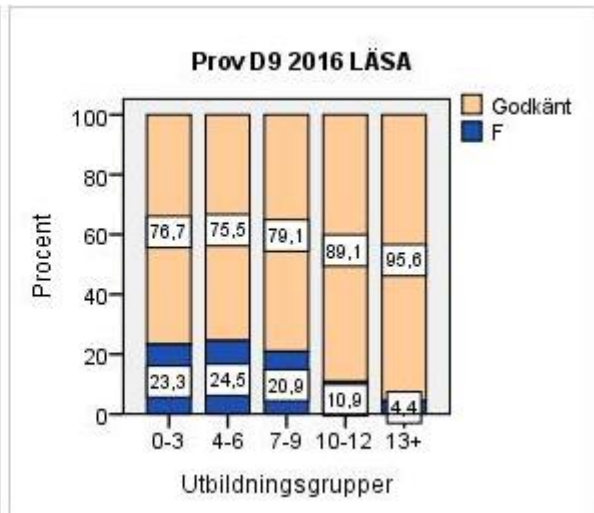
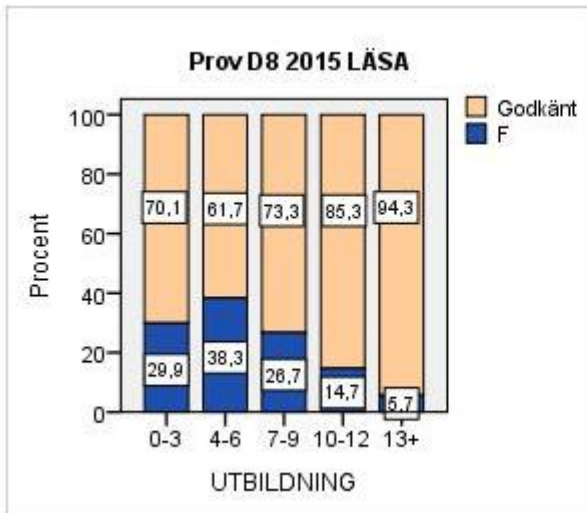
Av diagrammet framgår att delprov *Tala* har den största andelen godkända resultat, runt 90 procent och ligger ganska stabilt över tid med undantag för slutprov D1. Liksom i slutprov B och C är *Skriva* det delprov som har flest underkända resultat. I delprov *Höra* är det en relativt stor variation mellan de olika provversionerna när det gäller andelen godkända testtagare, men att tendensen från provversionen D3 fram till D9 är en ökad andel godkända resultat. Vad gäller delprov *Läsa* och en jämförelse mellan de olika provversionerna, ökar andelen godkända resultat mellan provversionen D1 och D9 med 21 enheter från ca 69 procent till ca 90 procent.

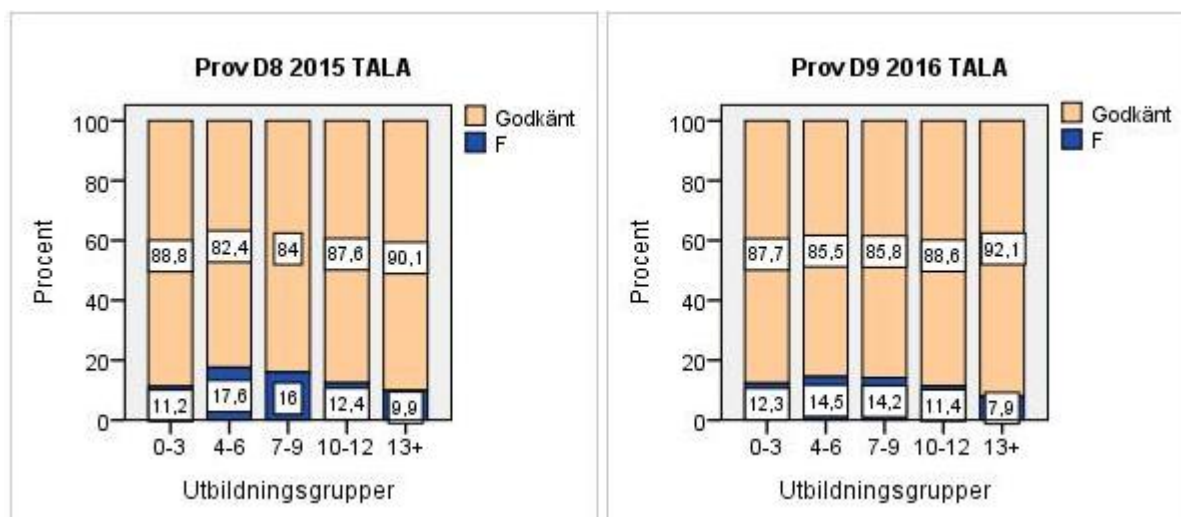
4.3.2 Utbildningsbakgrund

Provkonstruktören strävar efter att de nationella slutproven ska vara likvärdiga för alla testtagare och samlar därför alltid in underlag för hur testtagare med olika bakgrundsvariabler har klarat olika uppgiftstyper. De bakgrundsvariabler som samlas in är bland annat modersmål, ålder, kön, tid på sfi, tid i Sverige samt utbildning innan ankomst till Sverige. Resultateten för de olika delproven i slutprov D8 2015 och slutprov D9 2016 visar att den variabel som påverkade resultaten mest var testtagarnas utbildningsbakgrund, vilket stämmer med tidigare resultat⁷.

Hur resultaten på nationell nivå för delproven i slutprov 8 och 9 på kurs D fördelade sig i förhållande till utbildningsbakgrund visas i diagrammen nedan.

⁷ Se: Rapport 2009–2012, Uppföljningsrapport 2015, Uppföljningsrapport 2016 och Uppföljningsrapport 2017.





Figur 32–39. Resultat på nationell nivå av 2015-2016 års slutprov 8 och 9 för kurs D, per färdighet och utifrån testtagarnas utbildningsbakgrund (Antal testtagare se tabell 6)

Av diagrammen framgår dels att det finns vissa skillnader i resultat mellan provversioner, dels att det finns en skillnad mellan hur väl testtagare med lägre respektive högre utbildningsbakgrund klarar delproven för de olika färdigheterna. Testtagare med högre utbildningsbakgrund klarar överlag delproven bättre än de med lägre utbildningsbakgrund. En liknande bild framkommer i *Rapport 2009–2012, Uppföljningsrapport 2015, Uppföljningsrapport 2016* och *Uppföljningsrapport 2017*. Även där skilde sig resultaten något mellan olika provversioner. För kurs D är det dock viktigt att påpeka att andelen testtagare med 0–9 års utbildningsbakgrund är jämförelsevis liten i förhållande till andelen testtagare med 10 eller fler års tidigare utbildning.

Grupperna med 0–9 års utbildningsbakgrund klarar delprov *Höra* något bättre än delprov *Läsa*. Skillnaden i resultat mellan olika utbildningsgrupper är störst i delprov *Läsa* och *Skriva*. Denna bild av resultatet för delproven överensstämmer i stort med resultat som redovisats i tidigare rapporter. Värt att notera är att gruppen med 0–3 års utbildningsbakgrund presterade något bättre på både delprov *Läsa* och delprov *Höra* i slutprov D8 och D9, än gruppen med 4–6 års utbildningsbakgrund.

För både slutprov D8 och D9 för kurs D är *Tala* det delprov där flest testtagare har fått ett godkänt resultat oavsett utbildningsbakgrund. Det är dessutom det delprov där skillnaderna i resultat mellan grupperna är minst. Även denna bild överensstämmer med resultatet för *Tala* i tidigare uppföljningar.

För båda provversionerna, och samtliga utbildningsgrupper, är delprov *Skriva* varit det delprov som haft lägst andel godkända resultat.

4.3.3 Reliabilitetsindex

Ett mått som är vanligt i testsammanhang är reliabilitetsindex. Syftet med reliabilitetsindex är att undersöka samstämmigheten mellan uppgifter i ett test. Reliabilitetsindex skattas med hjälp av ett mått, Cronbach's Alpha. Ju högre värdet är desto större är säkerheten att testets olika delar mäter vad de avser att mäta och att resultatet inte förändras över tid eller påverkas av andra faktorer än de som är tänkta att prövas. Maxvärdet på skalan Cronbach's Alpha är 1 och ett godtagbart värde bör ligga på 0,7 eller högre (DeVellis 2003, Bachman 2004). Dessa

värden räknas ut endast för de receptiva delarna av slutproven för sfi. Reliabilitetsindex för slutprov D8 och slutprov D9 uppnådde för delprov *Läsa* ett värde på 0,87 respektive 0,82 och för delprov *Höra* värdena 0,75 respektive 0,73, vilket alltså är godtagbara värden.

4.4 Enkätresultat med kommentarer

Denna sammanställning grundar sig på lärarenkäterna för nationellt slutprov D8 och D9 som har besvarats av sammanlagt 46 lärare respektive 47 lärare från 30 respektive 28 anordnare i hela landet.

4.4.1 Läsförståelse

Innehållet i delprov *Läsa* i slutprov D8 bedöms som ”bra” av 85 procent av lärarna som har besvarat enkäten. Innehållet i delprov *Läsa* D9 bedöms som bra av cirka 63 procent och en relativt stor andel cirka 20 procent uppger att de inte kan svara, övriga, med undantag för en person, bedömer innehållet som acceptabelt.

Svårighetsgraden för delprov *Läsa* i såväl slutprov D8 som D9 bedöms ”lagom” av majoriteten av lärarna, men andelen är något lägre för D9 än för D8. Svårighetsgraden för *Läsa A* är lagom enligt cirka 85 procent för D8 och av drygt 60 procent för D9. För *Läsa B* anser cirka 75 procent respektive knappt 65 procent detsamma. En något större andel av lärarna som besvarat enkäten anser att svårighetsgraden är ”för låg” på provdelarna än andelen som anser att den är ”för hög”, undantaget *Läsa B* i D8 där andelarna är ungefär lika stora.

Majoriteten av lärarna har bedömt att tiden för de båda provdelarna *Läsa* var ”lagom”. Andelen som anser att tiden är ”för lång” är större än andelen som anser att den är ”för kort”.

4.4.2 Hörförståelse

Innehållet i delprov *Höra* i slutprov D8 har upplevts som ”bra” av 77,1 procent av lärarna, medan endast 46,8 procent anser detsamma om innehållet för D9. 19,6 procent av lärarna anser att innehållet i *Höra* är ”acceptabelt” i D8. För D9 är andelen 27,7 procent.

Svårighetsgraden på delprovet *Höra* i slutprov D8 och D9 har bedömts som ”lagom” av 71,7 procent respektive 74,5 procent av de tillfrågade lärarna. 15,2 procent anser att svårighetsgraden för *Höra* i D8 är ”för hög”. Vad gäller *Höra* i D9 ansåg däremot ingen lärare detta.

4.4.3 Skriftlig produktion

Innehållet i den informella och den formella skrivuppgiften har i både slutprov D8 och D9 upplevts som ”bra” eller ”acceptabel” av majoriteten av lärarna som har besvarat enkäten. Innehållet i den första skrivuppgiften i D8 och D9 är ”bra” enligt 71,7 procent respektive 66 procent, och ”acceptabel” enligt 13,0 respektive 23,4 procent. Andelen som anser att den andra skrivuppgiftens innehåll är bra är något lägre, 58,7 procent för D8 och 63,8 procent för D9. 15,2 respektive 21,3 anser att innehållet är ”acceptabelt”.

En stor majoritet av lärarna som besvarat enkäten anser att svårighetsgraden på skrivuppgifterna i proven är ”lagom”, cirka 80-85 procent.

Bland kommentarerna från lärarna kring skrivuppgifterna i både slutprov D8 och D9 finns de som menar att instruktionerna till uppgifterna varit otydliga för vissa elever. Enstaka lärare har synpunkter på innehållet i uppgifterna, som en del elever haft svårt att relatera till. Andra anser det precis motsatta, och ytterligare någon hade önskat ”mer utmanande uppgifter”. Bland kommentarerna framkommer också någon önskar om en större variation av skrivuppgifter och någon som efterfrågar ”mer intressanta och inspirerande” uppgifter.

4.4.4 Muntlig produktion och interaktion

Både de enskilda och paruppgifterna i både slutprov D8 och D9 anses som ”bra” eller ”acceptabla” av runt 70–75 procent av lärarna. Undantaget är de enskilda uppgifterna i D9, som skattas som ”bra” eller ”acceptabla” av en något större andel, cirka 80 procent. Ungefär en lika stor andel anser att de är ”bra” som andelen som anser att de är ”acceptabla” för båda provversionerna.

I jämförelse med de andra delproven, *Höra*, *Läsa* och *Skriva*, bedöms innehållet i delprovet *Tala* som något mindre relevant och begränsande både i prov D8 och i D9. I kommentarerna för båda proven framförs önskemål om större variation av ämnen. Några lärare tyckte att uppgifterna var svåra för eleverna att relatera till. Det framförs också önskemål om en ”Samtalsbank” med uppgifter till *Tala* att välja bland.

4.4.5 Proven som stöd vid bedömning och betygssättning

Slutprov D8 och D9 anses spegla kursplanens språksyn i hög grad av 58,8 procent respektive 59,6 procent, 33 respektive 38 procent anser att kursplanens språksyn återspeglas till viss del. Gränsen för betyg E på de olika delproven i slutprov D8 och D9 bedöms ligga på en ”lagom” nivå av majoriteten av lärarna.

När det gäller bedömningsanvisningarnas bedömningsexempel för delprov *Skriva* i slutprov D8 och D9 tycker cirka hälften av lärarna att bedömningsexemplen var till ”god” hjälp och knappt hälften ansåg att de var till ”viss hjälp”. Bedömningarna ansågs av 66 procent av lärarna vara ”rimliga”.

Bedömningsmatriserna och protokollen för de skriftliga produktionerna i slutprov D8 och D9 bedöms av majoriteten av de tillfrågade lärarna vara till ”god” eller ”viss hjälp” även om det ibland uppstår frågor kring tolkningar av värdeorden i bedömningsprotokollets formuleringar.

Bedömningsprotokollen för de muntliga uppgifterna anses av ungefär hälften av lärarna som svarat på enkäten vara till ”god” hjälp, cirka 30 procent upplever att de ger ”viss hjälp”. Några lärare efterfrågar dock nya exempelfilmer till bedömning av de muntliga uppgifterna, liknande ”Samtal på gång”.

4.4.6 Övriga kommentarer och elevernas reaktion på proven

Elevernas reaktioner på uppgifterna är generellt positiva, enligt enkätsvaren. Flera kommentarer har lyft fram att eleverna känner igen sig i de format och uppgifter som förekommer i proven, eftersom de tidigare skrivit slutprov på kurs C.

Några lärare kommenterar att eleverna upplever delprov *Höra* som särskilt svårt. Enstaka röster lyfter också fram att en del elever upplevt tiden som knapp för *Höra* och att eleverna haft lägre resultat än väntat på detta delprov i D8. Samtidigt anser en annan lärare att *Höra* i D8 jämförelsevis varit lättare än övriga delprov.

Några lärare rapporterar att eleverna är stressade och nervösa när vid genomförandet av de muntliga uppgifterna. Bland kommentarerna från lärarna för slutprov D9 påpekas att provet är lätt för elever på studieväg 3 och att innehållet i läromedel för denna kurs har högre svårighetsgrad än uppgifterna i provet. Andra kommenterar att de anser att proven sammantaget tar för lång tid att genomföra, samtidigt som tiden enligt några upplevs som knapp, framförallt för delprov *Skriva* och delprov *Läsa*.

5. Avslutning

I denna uppföljningsrapport redovisas analyser på genomförda slutprov 8 och 9 i svenska för invandrare från 2015 och 2016. Underlaget för uppföljningen utgörs dels av provkonstruktörens insamlade material, dels av Skolverkets material, insamlat på nationell nivå genom SCB. Syftet är att ge en samlad bild av resultaten på slutproven i förhållande till kursplanens mål och de olika kursernas kunskapskrav. I rapporten görs jämförelser och analyser av resultat för delproven i de nationella slutproven 8 och 9 för kurs B, C och D. Varje prov består av fyra delprov, *Läsa*, *Höra*, *Tala* och *Skriva*. Vissa jämförelser görs också med resultat från tidigare slutprov för att kunna ta hänsyn till ett längre tidsperspektiv.

Gemensamt för alla prov är att den bakgrundsvariabel som har störst inverkan på testresultatet är utbildningsbakgrund. Allra störst är den inverkan på resultatet för delprov *Skriva* och *Läsa*. En annan bild som framgår är att delprov *Höra* respektive *Tala* generellt har ett högre resultat än övriga delprov.

Det insamlade materialet är mycket begränsat i förhållande till beställda och genomförda prov. Särskilt begränsat är antalet besvarade lärarenkäter och för att provkonstruktören ska få bättre möjligheter att utveckla proven är det önskvärt att fler synpunkter kommer in. De lärarkommentarer som är mest framträdande och samstämmiga rör de produktiva delarna. Man efterfrågar större variation och mer engagerande uppgifter. Majoriteten av lärarna anser sig ha haft stöd av resultaten på proven vid betygsättning på kursen. Lärare på kurs D upplever dock i mindre grad än lärare på övriga kurser att de får stöd av bedömningsanvisningarnas exempeltexter.

Uppföljningen visar att resultaten för slutproven på kurs B ligger stabilt över tid med undantag för delprov *Skriva* där en lägre andel elever fick minst betyg E i B3 och B4 jämfört med övriga provversioner. För proven i den här uppföljningen kan konstateras att gruppen med 0–3 års utbildningsbakgrund har haft en högre andel godkända resultat för delprov *Skriva* i slutprov B8 än i tidigare provversioner. Vi kan också notera att en högre andel fick minst E på Läsförståelsen i B9 jämfört med B8 oberoende av utbildningsbakgrund.

Även slutproven för kurs C har legat relativt stabilt över tid men det var något lägre andel godkända resultat för *Läsa* C8 och något högre för C9 jämfört med tidigare provversioner. Delprov *Skriva* utmärker sig också genom att gruppen med 0–6 års utbildningsbakgrund har ett markant lägre resultat för C8 än för C9.

Resultaten för slutproven på kurs D ligger stabilt över tid för delprov *Tala* och *Skriva* men en tendens över tid är att en högre andel får minst betyg E på de receptiva delarna. Detta gäller framförallt på delprov *Läsa*, men även delprov *Höra*.

6. Referenser

Ahlgren, K., Lindberg, I., Olofsson, M. & Rydell, M. (2016) *En teoretisk modell för bedömning av vuxnas andraspråksutveckling med fokus på kommunikation i vardags-, samhälls- och arbetsliv*. Stockholms universitet. Skolverket.

Bachman, L. F. (2004) *Statistical Analyses for Language Assessment*. Cambridge University Press.

DeVellis, R. F. (2003) *Scale Development. Theory and Application*. Applied Social Research. Methods Series. 2 ed. Sage Publications.

Rapport och uppföljning av nationella slutprov. Utbildning i svenska för invandrare 2009–2012.

Skollagen 2010:800.

Skolverket, 2012 PM Dnr. 71-2013:28.

Skolverket 2012 *Samtal på gång*

SKOLFS 2009:2 *Förordning om kursplan för svenskundervisning för invandrare*.

SKOLFS 2012:13 *Förordning om kursplan för utbildning i svenska för invandrare*.

Uppföljning av nationella slutprov 2015, 2016, 2017

<https://www.isd.su.se/nationella-slutprov-f%C3%B6r-sfi>