

Uppföljning av nationella slutprov för svenska för invandrare (sfi)

2017



Stockholms
universitet

Institutionen för språkdidaktik

Innehåll

1. Inledning	4
1.1 Bakgrund – provens syfte och genomförande	4
1.2 Utbildning i svenska för invandrare – tre studievägar	5
1.3 Antal elever i sfi-utbildningen.....	5
1.4 Statistiska uppgifter om elevernas bakgrund	5
2. De nationella slutproven för kurs B	7
2.1 Provets sammansättning	7
2.1.1 Läsförståelse	7
2.1.2 Hörförståelse	7
2.1.3 Skriftlig produktion	8
2.1.4 Muntlig produktion och interaktion	8
2.2 Insamling	8
2.2.1 Insamling av resultat	8
2.2.2 Elever i de nationella slutproven för kurs B.....	8
2.3 Provresultat med kommentarer	9
2.3.1 Jämförelse mellan provkonstruktörens urval och Skolverkets insamling	9
2.3.2 Utbildningsbakgrund	12
2.3.3 Reliabilitetsindex.....	14
2.4 Enkätresultat med kommentarer.....	15
2.4.1 Läsförståelse	15
2.4.2 Hörförståelse	15
2.4.3 Skriftlig produktion	15
2.4.4 Muntlig produktion och interaktion	16
2.4.5 Proven som stöd vid bedömning och betygssättning	16
2.4.6 Övriga kommentarer och elevernas reaktion på proven.....	16
3. De nationella slutproven för kurs C	17
3.1 Provets sammansättning	17
3.1.1 Läsförståelse	17
3.1.2 Hörförståelse	17
3.1.3 Skriftlig produktion	18
3.1.4 Muntlig produktion och interaktion	18
3.2 Insamling	18
3.2.1 Insamling av resultat	18
3.2.2 Testtagare i de nationella slutproven för kurs C	19
3.3 Provresultat med kommentarer	20
3.3.1 Jämförelse mellan provkonstruktörens urval och Skolverkets insamling	20
3.3.2 Utbildningsbakgrund	22
3.3.3 Reliabilitetsindex.....	25
3.4 Enkätresultat med kommentarer.....	25
3.4.1 Läsförståelse	25
3.4.2 Hörförståelse	25
3.4.3 Skriftlig produktion	26
3.4.4 Muntlig produktion och interaktion	26
3.4.5 Proven som stöd vid bedömning och betygssättning	26
3.4.6 Övriga kommentarer och elevernas reaktion på proven.....	27

4. De nationella slutproven för kurs D	28
4.1 Provets sammansättning	28
4.1.1 Läsförståelse	28
4.1.2 Hörförståelse	28
4.1.3 Skriftlig produktion	29
4.1.4 Muntlig produktion och interaktion	29
4.2 Insamling	29
4.2.1 Insamling av resultat	29
4.2.2 Testtagare i de nationella slutproven för kurs D	30
4.3 Provresultat med kommentarer	31
4.3.1 Jämförelse mellan provkonstruktörens urval och Skolverkets insamling	31
4.3.2 Utbildningsbakgrund	33
4.3.3 Reliabilitetsindex	36
4.4 Enkätresultat med kommentarer	36
4.4.1 Läsförståelse	36
4.4.2 Hörförståelse	36
4.4.3 Skriftlig produktion	37
4.4.4 Muntlig produktion och interaktion	37
4.4.5 Proven som stöd vid bedömning och betygssättning	37
4.4.6 Övriga kommentarer och elevernas reaktion på proven	38
5. Avslutning	39
6. Referenser	41

1. Inledning

I den här uppföljningen behandlas nationella slutprov framtagna under 2014–2015 som användes inom utbildningen svenska för invandrare (sfi) fram till mitten av 2016. Syftet med uppföljningen är att ge en samlad bild av resultaten på slutproven i förhållande till kursplanens mål och de olika kursernas kunskapskrav. Uppföljningen belyser resultaten för färdigheterna *Höra* (hörförståelse), *Läsa* (läsförståelse), *Tala* (muntlig interaktion och produktion) och *Skri*va (skriftlig produktion). En jämförelse görs även mellan resultaten på proven och elevernas utbildningsbakgrund. Dessutom görs vissa jämförelser av resultaten med tidigare provversioners resultat.

Underlaget för uppföljningen består av resultat från genomförda slutprov, version 6 och 7 för kurserna B, C och D. Dessa prov har samlats in av provkonstruktören, det vill säga den grupp som arbetar med konstruktion av uppgifter till de nationella slutproven på Institutionen för språkdidaktik vid Stockholms universitet. Insamlade lärarenkäter ingår också i underlaget såsom de resultat som samlats in av SCB (Statistiska centralbyrån) på uppdrag av Skolverket. Analyser och jämförelser har gjorts av resultaten för varje kurs på nationell nivå (jmf populationen).

Provkonstruktören samlar kontinuerligt in genomförda slutprov för analys. Resultaten från analyserna ingår i det kontinuerliga utvecklingsarbetet av proven. För en mer utförlig beskrivning av framtagning av proven, se *Rapport och uppföljning av nationella slutprov för Utbildning i svenska för invandrare 2009–2012*.¹ För den statistiska bearbetningen i uppföljningen ansvarar Grazyna Bartholdson och texten är framtagen av provgruppen vid Institutionen för språkdidaktik, Stockholm universitet, under ledning av Katrin Ahlgren.

1.1 Bakgrund – provens syfte och genomförande

De nationella slutprovets huvudsakliga syfte är att stödja en likvärdig och rättvis bedömning och betygsättning samt att ge underlag för en analys av i vilken utsträckning kursplanens mål och kunskapskrav för respektive kurs uppfylls på skolnivå, på huvudmannanivå och på nationell nivå. Slutproven är obligatoriska men de är inte examensprov. Det finns heller ingen tidsbegränsad period under vilken de nationella slutproven ska genomföras eftersom sfi-undervisningen bedrivs under hela året. De enskilda proven kan således användas under den tid de omfattas av sekretess, det vill säga sex år efter publiceringsdatum. Utbildningsanordnarna erbjuder i regel slutprov kontinuerligt under hela året.

Till grund för provkonstruktionen ligger en syn på språk som meningsskapande verktyg. Detta innebär att man ska kunna använda språket på ett varierande sätt i enlighet med krav och förutsättningar i olika sociala sammanhang och situationer. Föresatsen är att provuppgifterna ska vara så naturliga som möjligt, det vill säga att de ska vara utformade så att de liknar uppgifter som var och en kan ställas inför i sitt dagliga liv. En utförlig beskrivning av den teoretiska modell för språkbehärskning som ligger till grund för provkonstruktionen finns beskriven i den information som följer med proven lärarinformation och återfinns även på konstruktörens hemsida (Ahlgren, Lindberg, Olofsson & Rydell 2016).

¹ Fortsättningsvis *Rapport 2009–2012*.

1.2 Utbildning i svenska för invandrare – tre studievägar

Utbildningen i svenska för invandrare består av tre studievägar som riktar sig till elever med olika bakgrund, förutsättningar och mål. Studieväg 1 består av kurserna A och B och vänder sig till elever med ingen eller mycket kort studiebakgrund. Studieväg 2 består av kurserna B och C och studieväg 3 består av kurserna C och D. Studieväg 3 vänder sig till elever som har god studievana. I utbildningen finns en föresats att det ska vara möjligt för eleverna att, oavsett studieväg, avsluta sina studier med kurs D (SKOLFS 2009:2).

1.3 Antal elever i sfi-utbildningen

Antalet elever som deltar i utbildningen har ökat kraftigt under hela 2000-talet. Exempelvis var det 91 237 elever som deltog år 2009, år 2014 hade antalet ökat till 124 750 och 2015 till 138 386. År 2009 var antalet nybörjare fler än 36 090 och 2015 var antalet nybörjare fler än 53 027 (Skolverket 2015).

1.4 Statistiska uppgifter om elevernas bakgrund

I Skolverkets statistik redovisas olika uppgifter om elevernas bakgrund, exempelvis kön, utbildningsbakgrund och ålder. År 2015 var till exempel en majoritet av eleverna kvinnor (cirka 52 procent). Könsfördelningen har varit relativt stabil över tid men man kan observera en viss minskning av andelen kvinnor över en tioårsperiod (1997 utgjorde de cirka 60 procent av populationen). Det finns dock en stor variation när det gäller elevernas utbildningsbakgrund och ålder. År 2015 hade 34 procent av eleverna högst 9 års tidigare skolbakgrund. Liksom tidigare år var andelen kvinnor som hade kort tidigare utbildning högre än andelen män.

Tabell 1. Utbildningsbakgrund, elever i sfi* 2015 (Skolverket 2015).

Utbildningsbakgrund (antal år)	0–3	4–6	7–9	10–12	13+	Uppgift saknas
Procentandel	9	9	16	27	37	2

* I statistiken skiljer man på elever och kursdeltagare eftersom en elev har möjlighet att gå flera olika kurser under den period som undersöks. I den här tabellen anges antal kursdeltagare.

Värt att notera är att redovisningen av elevernas utbildningsbakgrund baseras på elevernas egna eller lärarnas uppgifter. Det antal år som uppgetts ger ingen information om vilka faktiska kunskaper eleverna har. Undervisningen i ursprungslandet kan ha varit oregelbunden, skett på ett annat språk än elevernas modersmål eller varit sporadisk på grund av krig och oroligheter. En elev utan formell utbildning kan också ha utvecklat läs- och skrivfärdigheter på ett eller flera språk.

Elevernas utbildningsbakgrund varierar i samtliga studievägar och kurser. Om man jämför andel kursdeltagare* på nationell nivå (populationen) för åren 2012 och 2015 utifrån utbildningsbakgrund skedde inga stora förändringar. Kurs B, studieväg 1 har den största andelen lågutbildade kursdeltagare medan den största andelen kursdeltagare på kurs C och D har en utbildning på 13 år eller mer (75 procent eller mer har en utbildning på minst 10 år).

Tabell 2. Kursdeltagare* i sfi 2015 per studieväg och kurs (Skolverket 2015).

Kursdeltagare 2015 utbildningsbakgrund	Studieväg 1 kurs B	Studieväg 2 kurs B	Totalt kurs B	Studieväg 2 kurs C	Studieväg 3 kurs C	Totalt kurs C	Studieväg 3 Kurs D
0–3 år	36,4 %	3,2 %	10,0 %	8,7 %	0,9 %	4,5 %	4,4%
4–6 år	29,2%	8,6 %	12,8 %	11,6 %	1,2 %	6,0 %	5,6%
7–9 år	18,3%	26,4 %	24,7 %	22,7 %	3,0 %	12,0 %	11,1%
10–12 år	8,8%	39,0 %	32,9 %	34,6 %	21,1 %	27,2 %	27,3%
13 eller fler år (13+)	3,7 %	20,7 %	17,2 %	20,0 %	72,2 %	48,4 %	49,2%
Utbildning okänd	3,6 %	2,1 %	2,4 %	2,4 %	1,6 %	1,9%	2,4%
Summa kursdeltagare:	100% (10882)	100% (42313)	100% (53195)	100% (34541)	100% (41157)	100% (75698)	100% (43303)

* I statistiken skiljer man på elever och kursdeltagare eftersom en elev har möjlighet att gå flera olika kurser under den period som undersöks. I den här tabellen anges antal kursdeltagare.

När det gäller åldersfördelning år 2015 var majoriteten av eleverna mellan 25 och 39 år, cirka 57 procent. Endast 13 procent av eleverna var under 25 år och 29 procent var 40 år eller äldre.

Tabell 3. Ålder, elever i sfi 2015 (Skolverket 2015)

Ålder	16–19	20–24	25–39	40–54	55+
Procentandel	1	12	57	25	4

2. De nationella slutproven för kurs B

2.1 Provets sammansättning

De nationella slutproven för kurs B prövar fem färdigheter (hörförståelse, läsförståelse, muntlig interaktion och produktion samt skriftlig produktion) uppdelade i fyra delprov. Dessa speglar de fem aspekter som finns beskrivna i kursplanen för utbildning i svenska för invandrare och som är formulerade i kunskapskrav för betyg E, C och A.

Både läsförståelsen och hörförståelsen är fördelade på vardera två provdelar, *Läsa A* och *Läsa B*, samt *Höra A* och *B*. Uppgifterna i delproven *Läsa* och *Höra* i slutprov 6, kurs B och slutprov 7, kurs B är uppbyggda kring några personers vardagsliv och de texter de kan möta där. Proven innehåller vardera sammanlagt 38–40 deluppgifter som prövar läsförståelse och 26–27 deluppgifter som prövar hörförståelse. Proven innehåller dessutom en skrivuppgift och en muntlig uppgift.

2.1.1 Läsförståelse

I målen för läsförståelse på kurs B står att eleven ska kunna läsa, förstå och använda enkla texter i vanliga situationer i vardagslivet, vilket enligt kunskapskraven för betyget E innebär att ”eleven läser anpassade berättande och beskrivande texter om välbekanta ämnen och visar sin förståelse genom att göra enkla sammanfattningar av huvudinnehållet”, ”visar sin förståelse för konkret information och korta, tydliga och enkla instruktioner genom på ett i huvudsak fungerande sätt agera utifrån detta”, samt ”väljer och använder några lässtrategier på ett i huvudsak fungerande sätt” (SKOLFS 2009:2).

Läsförståelseuppgifterna som ingår i de nationella slutproven, kurs B, testar bland annat förmågan att läsa anpassade berättande och beskrivande texter om välbekanta ämnen samt förmågan att visa förståelse för konkret information och korta, tydliga och enkla instruktioner.

2.1.2 Hörförståelse

I målen för hörförståelse på kurs B står att eleven kan förstå tydligt enkelt tal i vanliga situationer i vardagslivet, vilket enligt kunskapskraven för betyget E innebär att ”eleven visar sin förståelse för korta återberättade händelser, samtal, information och anpassade nyheter om välbekanta ämnen genom att göra enkla sammanfattningar av huvudinnehållet” samt ”visar sin förståelse för korta och tydliga muntliga meddelanden och instruktioner i vardagslivet genom att på ett i huvudsak fungerande sätt agera utifrån dem (SKOLFS 2009:2).

Hörförståelsen i slutproven består av uppgifter som kräver olika kompetens av den som lyssnar. Både förmågan att förstå envägskommunikation och förmågan att förstå samtal testas. Exempel på detta kan vara uppgifter där eleven ska svara på frågor utifrån personliga berättelser och några upplästa nyheter eller uppgifter där eleven ska svara på frågor utifrån ett samtal mellan två personer. Uppgifterna är avsedda att efterlikna verkliga situationer i vardagslivet men för att språket i uppgifterna ska matcha kursmålet att ”eleven ska kunna förstå tydligt, enkelt tal”, baseras höruppgifterna på material som utgår från ett manus med anpassad text. När aktörer väljs ut för hörförståelseuppgifter läggs stor vikt vid att röster och varieteter ska vara tydliga och lyssnarvänliga. Stor vikt läggs också vid att anpassa taltempot till språknivån. Uppgifterna prövas ut i olika delar av Sverige för att i möjligaste mån undvika att elever ska gynnas eller missgynnas beroende på i vilken region de har lärt sig svenska.

2.1.3 Skriftlig produktion

I målen för skriftlig produktion kurs B står att ”eleven kan för hand och på dator skriva några enkla texter för att kommunicera i vardagslivet”. För betyget E innebär detta att ”eleven skriver enkla och begripliga korta meddelanden, hälsningar och texter om sig själv och upplevda händelser” och ”skapar i huvudsak fungerande sammanhang” samt ”väljer och använder på ett i huvudsak fungerande sätt några strategier för sitt skrivande” (2009:2).

Delprovet *Skriva* i de nationella slutproven kurs B består av en skrivuppgift där eleven i brevform ska berätta om något med utgångspunkt i egna erfarenheter.

2.1.4 Muntlig produktion och interaktion

I målen för muntlig produktion på kurs B står att ”eleven kan med stöd kommunicera med ett enkelt språk och med hjälp av gester i vanliga situationer i vardagslivet” och för muntlig interaktion gäller att ”eleven kan med stöd kommunicera i vanliga situationer i vardagslivet”. Enligt kunskapskraven för betyget E innebär detta att ”eleven berättar i enkel form om personliga erfarenheter och välbekanta personer, platser och händelser”, ”uttrycker sig begripligt och till viss del sammanhängande” respektive ”deltar i enkla samtal om välbekant ämnen genom att framföra och reagera på påståenden, åsikter och önskemål samt ställa och besvara frågor på ett sätt som till viss del upprätthåller samtalet”. Dessutom står det att ”eleven väljer och använder på ett i huvudsak fungerande sätt strategier för att förstå och göra sig förstådd” (SKOLF 2009:2).

Delprovet *Tala* i de nationella slutproven kurs B innehåller en enskild uppgift, där eleven berättar med utgångspunkt i egna erfarenheter och med testledaren som stöttande samtalspartner.

2.2 Insamling

2.2.1 Insamling av resultat

Det ges ingen möjlighet att samla in resultat på uppgiftsnivå för samtliga genomförda slutprov på nationell nivå. För att provkonstruktören trots det ska ha möjlighet att analysera och vidareutveckla slutproven ombeds anordnare att skicka in genomförda slutprov från var femte elev samt lärarenkäter under en ettårsperiod efter första provdatum. Av prov B6 inkom 271 genomförda slutprov till provkonstruktören från 51 anordnare. Vidare inkom 58 lärarenkäter från 37 anordnare. Motsvarande siffror för slutprov B7 var 211 prov från 40 anordnare och 43 lärarenkäter från 28 anordnare. Antalet inskickade slutprov är liksom i tidigare provversioner lågt i förhållande till antalet beställda och genomförda slutprov.

2.2.2 Elever i de nationella slutproven för kurs B

Som tidigare nämnts finns kurs B på två olika studievägar och den kan alltså vara både nybörjarkurs och fortsättningskurs. Utformningen av dessa kurser ser olika ut men mål och kunskapskrav är desamma. Slutproven för kurs B ges således till elever från två olika studievägar, studieväg 1 och studieväg 2.

Tabellen nedan visar hur många elever på nationell nivå som genomfört respektive slutprov fördelat på utbildningsbakgrund under provens uppföljningsperioder från 2012 fram till 2016².

² Varje slutprov kan användas under flera år. Siffrorna i tabellen för varje provversion baseras på samtliga genomförda slutprov under perioden. Detta innebär till exempel att alla elever som genomfört slutprov B4 under insamlingsperioden, som sträcker sig fram till december 2014, finns redovisade i spalten för B4.

Tabell 4. Elever som genomfört de nationella slutproven, B1, B2, B3, B4, B5, B6 och B7 på riksnivå 2012–2016 (Skolverket 2012, 2013, 2014, 2015, 2016).

Testtagarnas utbildningsbakgrund, antal år	Provversioner, kurs B						
	Prov 1 2012	Prov 2 2013	Prov 3 2013	Prov 4 2013	Prov 5 2014	Prov 6 2015	Prov 7 2015
0–3 år	12 % (271)	10,1 % (453)	12,4 % (229)	9,9 % (317)	10,8 % (208)	7,4% (352)	7,9% (173)
4–6 år	11 % (248)	11,3 % (505)	12,1 % (223)	10,6 % (341)	10,3 % (200)	10,2% (484)	11,5% (251)
7–9 år	19 % (431)	19,2 % (859)	20,6 % (380)	20,8 % (668)	22,3 % (432)	23,3% (1104)	22,3% (486)
10–12 år	34 % (798)	35,1 % (1573)	30,5 % (563)	32,5 % (1046)	31,9 % (616)	34,0% (1611)	33,3% (727)
13 år eller mer	18 % (429)	18,5 % (830)	17,4 % (322)	20,5 % (658)	20,4 % (395)	20,7% (978)	19,1% (416)
Okänd*	6 % (152)	5,8 % (252)	7,0 % (129)	5,8 % (186)	4,3 % (83)	4,3% (204)	5,9% (128)
Totalt	100 % (2329)	100 % (4482)	100 % (1846)	100 % (3216)	100 % (1934)	100% (4733)	100% (2181)

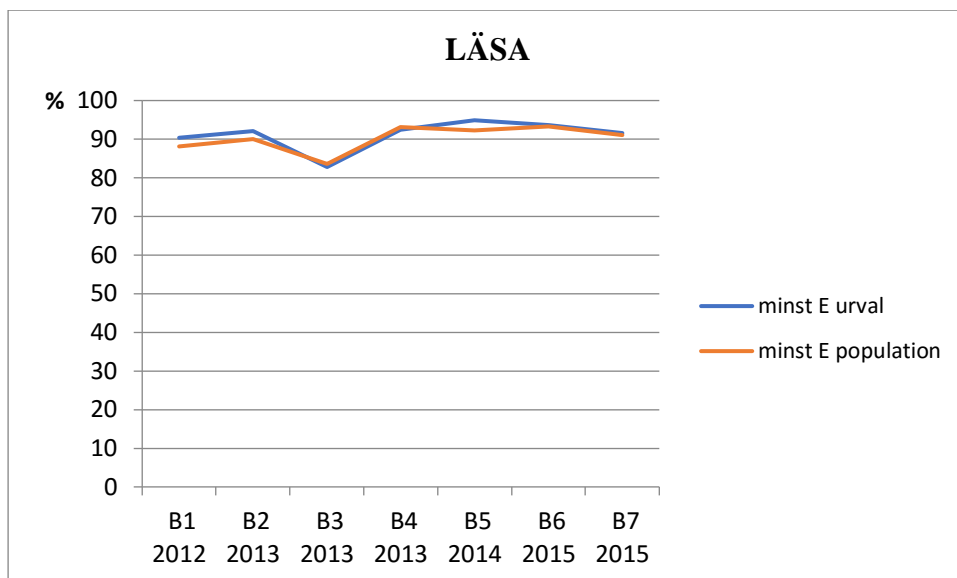
*Kategori "Okänd" innebär att uppgiften är osäker eller saknas.

Enligt kursplanen vänder sig kurs B till elever med kort studievana. Trots detta kan det konstateras att andelen elever med 13 eller fler års utbildning under perioden är relativt hög bland elever för kurs B.

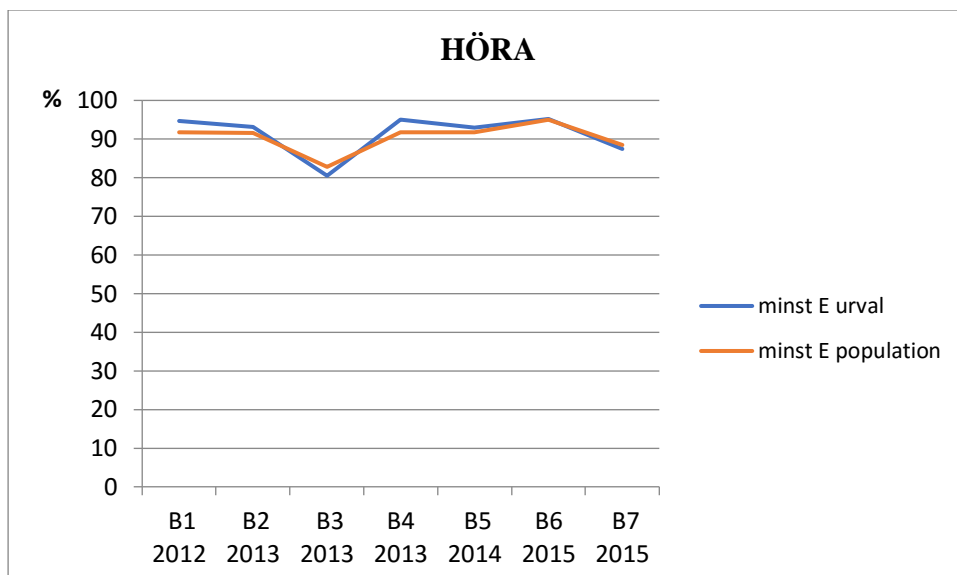
2.3 Provresultat med kommentarer

2.3.1 Jämförelse mellan provkonstruktörens urval och Skolverkets insamling

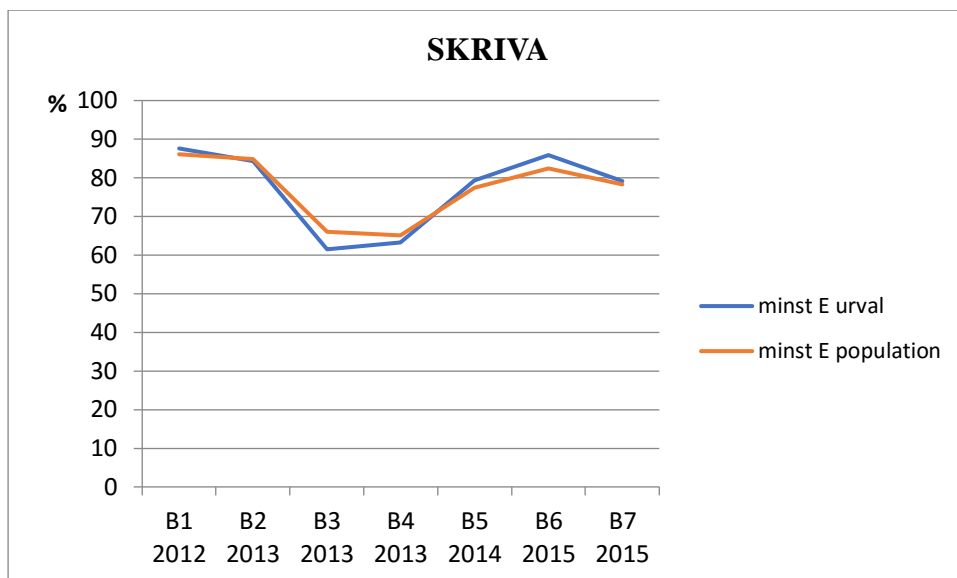
I *Rapport 2009–2012* görs en jämförelse för att ta reda på i vilken utsträckning urvalets resultat stämmer med resultatet för populationen som genomfört provet på nationell nivå under samma period. Jämförelsen visar att det material som inkommit till provkonstruktören för kurs B korrelerar förhållandevis väl med Skolverkets insamling (genom SCB). Urvalet som har skickats in till provkonstruktören är begränsat, men med stöd i den jämförelse med SCB som gjordes i samband med *Rapport 2009–2012* samt en jämförelse av resultaten på delprovsnivå mellan urvalet och populationen, som redovisas i diagrammen i figur 1–4 nedan, kan det ändå anses vara tillräckligt representativt för att analyser ska kunna göras på uppgiftsnivå. Dock bör resultaten på uppgiftsnivå tolkas med viss försiktighet.



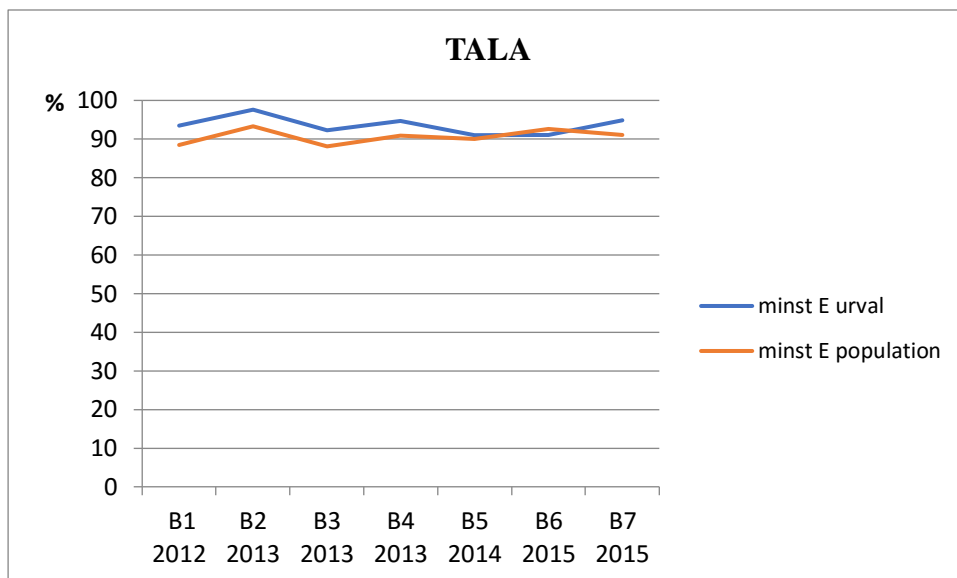
Figur 1. Slutprov kurs B, delprov LÄSA jämförelse av minst betyg E i provkonstruktörens urval och på nationell nivå.



Figur 2. Slutprov kurs B, delprov HÖRA jämförelse av minst betyg E i provkonstruktörens urval och på nationell nivå.

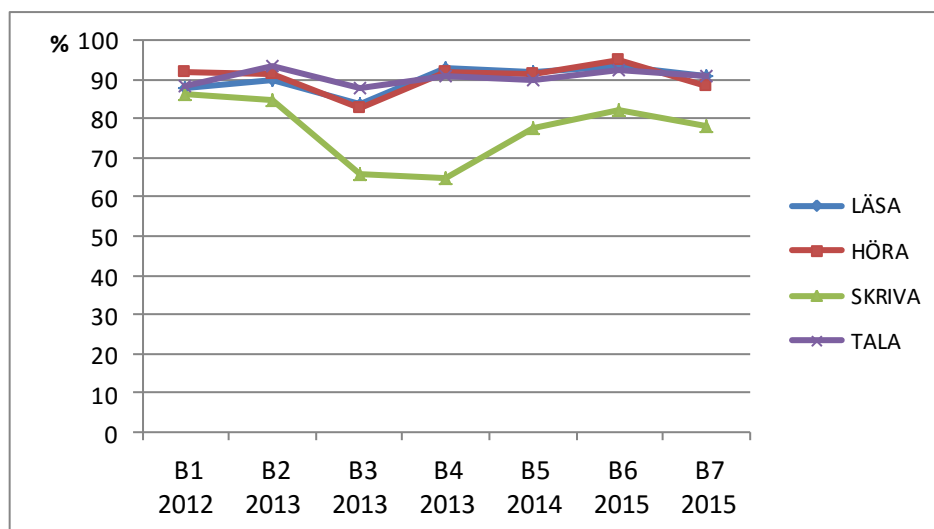


Figur 3. Slutprov kurs B, delprov SKRIVA jämförelse av minst betyg E i provkonstruktörens urval och på nationell nivå.



Figur 4. Slutprov kurs B, delprov TALA jämförelse av minst betyg E i provkonstruktörens urval och på nationell nivå.

En jämförelse av resultat mellan olika färdigheter presenteras nedan.



Figur 5. Slutproven kurs B 2012–2015, procentandel testtagare med minst betyg E, nationell nivå (Skolverket 2013, 2014, 2015).

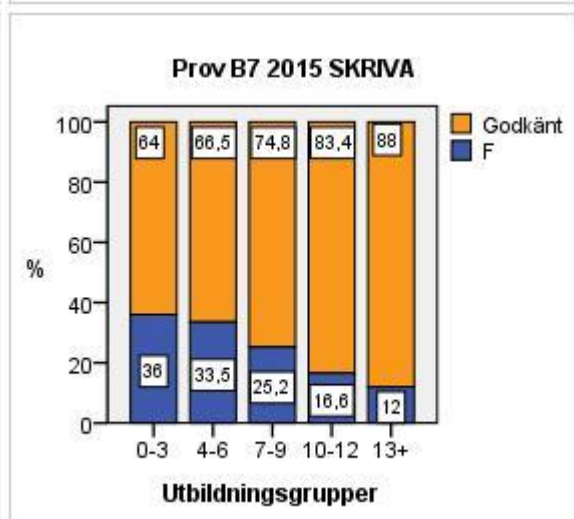
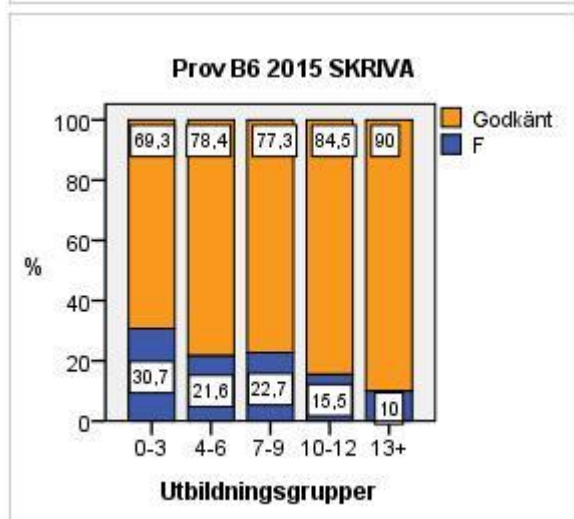
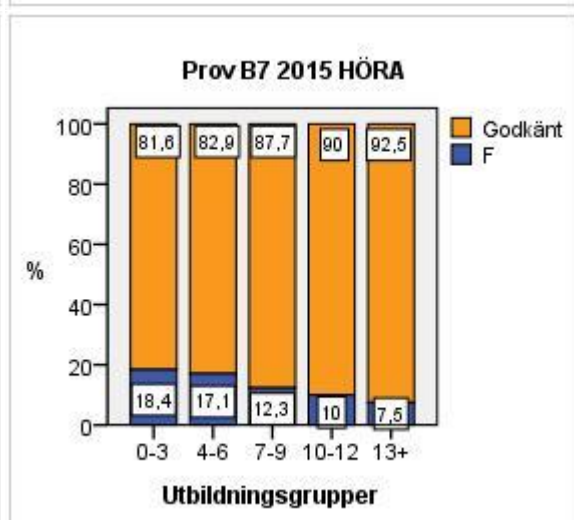
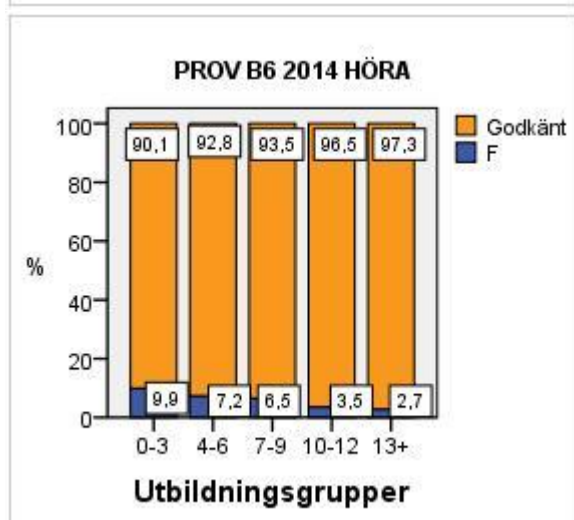
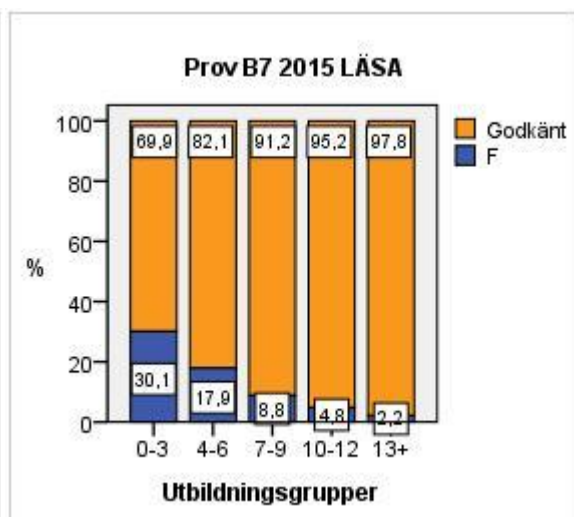
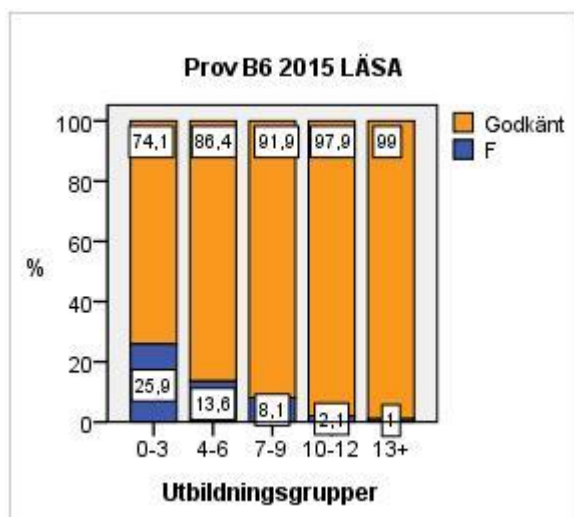
Av diagrammet framgår att delproven *Läsa*, *Höra* och *Tala* har de största andelarna godkända resultat, runt 90 procent och dessa delprov ligger, med undantag för slutprov B3, ganska stabila över tid. I delprov *Skriva* är det en större variation mellan de olika provversionerna när det gäller andelen godkända testtagare. Liksom i slutprov C och D är *Skriva* också det delprov som har flest underkända resultat.

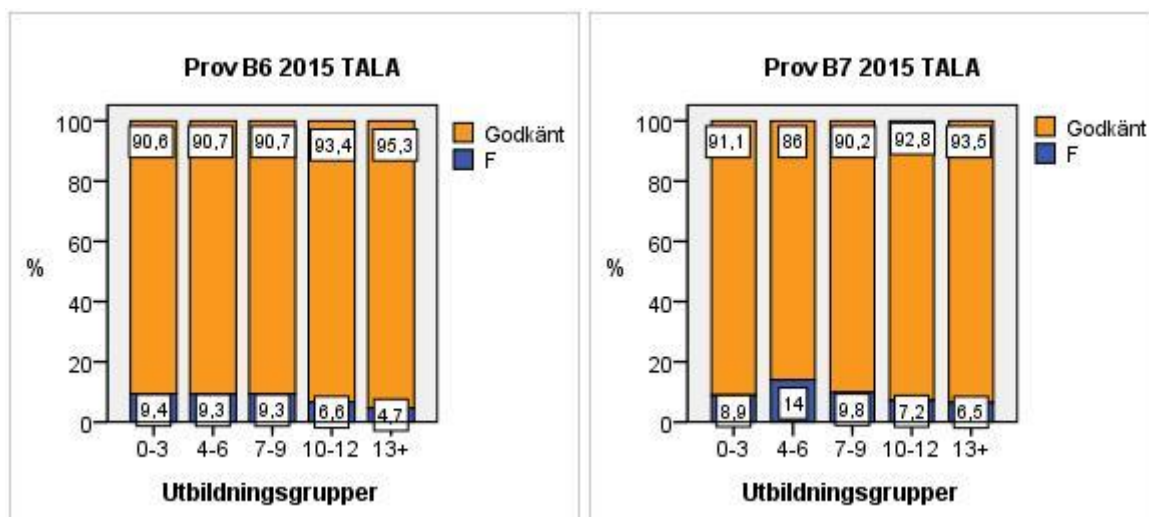
2.3.2 Utbildningsbakgrund

Provkonstruktören strävar efter att de nationella slutproven ska vara likvärdiga för alla testtagare och samlar därför alltid in underlag för hur testtagare med olika bakgrundsvariabler har klarat olika uppgiftstyper. De bakgrundsvariabler som samlas in är bland annat modersmål, ålder, kön, tid på sfi, tid i Sverige samt utbildning innan ankomst till Sverige. Resultateten för de olika delproven 2014–2015 visar att den variabel som påverkade resultaten mest var testtagarnas utbildningsbakgrund, vilket stämmer med tidigare resultat³. Undantaget från detta är delprov *Höra* och delprov *Tala*, där utbildningsbakgrunden har mindre betydelse för resultatet.

Hur resultaten på nationell nivå för delproven i 2014–2015 års slutprov på kurs B fördelade sig i förhållande till utbildningsbakgrund visas i diagrammen nedan.

³ Rapport 2009–2012, Uppföljningsrapport 2014 och Uppföljningsrapport 2015.





Figur 6–13. Resultat på nationell nivå av 2014-2015 års slutprov för kurs B, per färdighet och utifrån testtagarnas utbildningsbakgrund (Antal testtagare se tabell 4)

Av diagrammen framgår dels att det finns vissa skillnader i resultat mellan provversioner, dels att det finns en skillnad mellan hur väl elever med lägre respektive högre utbildningsbakgrund klarar delproven för de olika färdigheterna. Elever med högre utbildningsbakgrund klarar överlag delproven bättre än de med lägre utbildningsbakgrund. En liknande bild framkommer i *Rapport 2009–2012, Uppföljningsrapport 2014* och *Uppföljningsrapport 2015*. Även i dessa rapporter skilde sig resultaten något mellan olika provversioner.

Gruppen med 0–3 års utbildningsbakgrund klarar delprov *Höra* något bättre än delprov *Läsa*. För delprov *Höra* är skillnaden i resultat mellan elever med olika utbildningsbakgrunder mindre än i delprov *Läsa*. Skillnaden i resultat mellan olika utbildningsgrupper är störst i delprov *Läsa* och *Skriva*. Denna bild av resultatet för delproven överensstämmer i stort med tidigare resultat (se *Rapport 2009–2013, Uppföljningsrapport 2014* och *Uppföljningsrapport 2015*). Delprov *Skriva* är också det delprov som varit svårast för samtliga utbildningsgrupper i båda provversionerna.

För både slutprov B6 och B7 är *Tala* det delprov där flest elever fått ett godkänt resultat oavsett utbildningsbakgrund. Det är dessutom det delprov där skillnaderna i resultat mellan grupperna är minst. Även denna bild överensstämmer med resultatet i tidigare uppföljningar. En liknande bild gäller även för delprov *Höra*, men där är skillnaderna någon större mellan olika provversionen och utbildningsgrupper.

2.3.3 Reliabilitetsindex

Ett mått som är vanligt i testsammanhang är reliabilitetsindex. Syftet med reliabilitetsindex är att undersöka samstämmigheten mellan uppgifter i ett test. Reliabilitetsindex skattas med hjälp av ett mått, Cronbach's Alpha. Ju högre värdet på detta mått är desto större är säkerheten att testets olika delar mäter vad de avser att mäta och att resultatet inte förändras över tid eller påverkas av andra faktorer än de som är tänkta att prövas. Maxvärdet på skalan Cronbach's Alpha är 1 och ett godtagbart värde bör ligga på 0,7 eller högre (DeVellis 2003, Bachman 2004). Dessa värden räknas ut endast för de receptiva delarna av slutproven. Reliabilitetsindex för B6 och B7 uppnådde för delprov *Läsa* ett värde på 0,89 för båda provversionerna och för delprov *Höra* var värdena 0,76 respektive 0,81, vilket alltså är godtagbara värden.

2.4 Enkätresultat med kommentarer

Denna sammanställning baseras på lärarenkäterna för nationellt slutprov B6 och B7 som har besvarats av sammanlagt 58 lärare respektive 43 lärare från anordnare i hela landet. Värt att notera är här att antalet anordnare som har svarat för slutprov B7 är lågt (28 stycken), både i jämförelse med slutprov B6 (37 stycken) och jämfört med tidigare slutprov.

2.4.1 Läsförståelse

Innehållet i delprov *Läsa* i slutprov B6 och B7 bedöms som ”relevant” och ”bra” av majoriteten av lärarna som har besvarat enkäten. Svårighetsgraden för delprov *Läsa* i slutprov B6 och B7 anses vara ”lagom” av en majoritet av lärarna. 87,9 procent av lärarna anser att svårighetsgraden är ”lagom” för provdel *Läsa A* i B6. För provdel *Läsa B* i B6 och både *Läsa A* och *Läsa B* i B7 anser ungefär 75 procent av lärarna att svårighetsgraden är ”lagom”. Bland kommentarerna för delprov *Läsa* anser dock några av lärarna som har svarat att instruktionerna till uppgifterna emellanåt kan vara svåra att förstå för vissa elever. Specifikt nämns svårigheter att förstå uppgiftsformatet där bilder ska matchas med delar av en text.

Majoriteten av lärarna som har besvarat enkäten har bedömt att tiden för de båda provdelarna för *Läsa* var ”lagom”. För båda provversionerna är det en större andel av lärarna som anser att tiden är ”i överkant” i relation till de som anser att tiden är ”för kort”. Bland kommentarerna framkommer flera röster om att tiden är för knappt tilltagen för gruppen elever med kortast utbildningsbakgrund.

2.4.2 Hörförståelse

Vad gäller innehållet i delprov *Höra*, anser en majoritet av lärarna att innehållet är ”relevant/bra”. Drygt 74 procent av de lärare som svarat på enkäten anser att innehållet i de båda provdelarna *Höra A* och *Höra B* i slutprov B7 är ”relevant/bra”. För slutprov B6 skiljer sig omdömet något mellan provdelarna *Höra A* och *Höra B*. 86,2 procent menar att innehållet är ”relevant/bra” i *Höra A*, jämfört med 70,7 procent för *Höra B*.

Även svårighetsgraden för delprov *Höra* anses vara lagom för både slutprov B6 och B7 av majoriteten av lärarna. Svårighetsgraden bedöms som ”lagom” av 81 procent av lärarna i *Höra A* och av 65,5 procent i *Höra B* för slutprov B6. För slutprov B7 ansåg 69,8 procent att svårighetsgraden är ”lagom” i *Höra A* och av 65,5 procent i *Höra B*. För båda proven är alltså siffran något lägre för provdelen *Höra B* än för *Höra A*. Generellt sett är det en större andel av lärarna som besvarat enkäterna som anser att svårighetsgraden i *Höra*-delarna är ”för låg” än andelen som anser att den är ”för hög”. 6,9–9,0 procent anser att svårighetsgraden på dessa provdelar är ”för hög” och 1,7–4,7 procent anser att den är ”för låg”. Åsikterna om *Höra B* i slutprov B6 avviker dock från detta mönster. Här gäller det omvända, det vill säga att andelen som anser att svårighetsgraden är ”för hög” är större än andelen som anser att den är ”för låg” (6,9 respektive 1,7 procent).

2.4.3 Skriftlig produktion

Skrivuppgiften har ansetts som ”relevant/bra” av 77,6 procent av lärarna som besvarat enkäten för slutprov B6 och av 69,8 procent för slutprov B7. För både B6 och B7 ansåg ungefär 20 procent att uppgiften var ”acceptabel”. 1,7 procent av lärarna ansåg att skrivuppgiften var ”mindre bra” för B6, medan ingen ansåg detta för B7.

För både slutprov B6 och B7 finns kommentarer om att brevformen och ämnena för skrivuppgifterna passar väl för kurs B, men det finns en önskan om större variation mellan skrivuppgifterna.

2.4.4 Muntlig produktion och interaktion

Delprov *Tala* består av samma uppgiftstyp i de båda provversionerna. Lärarnas kommentarer om uppgiften är också likartade för de båda slutproven. För B6 ansåg 82,8 procent av lärarna att uppgiften var ”relevant/bra”, medan 12,1 procent ansåg att den var ”acceptabel” och 3,4 procent att den var ”mindre bra”. Åsikterna om uppgiften i B7 var likartade. Här ansåg 79,1 procent av lärarna att uppgiften var ”relevant/bra”, medan 7,0 procent ansåg att den var ”acceptabel” och 2,3 procent ansåg att den var ”mindre bra”.

I framför allt kommentarerna för B6 efterfrågas nya ämnen att tala om eller en ny vinkling på uppgiften. Flera lärare påpekade att eleverna vid det här laget vet vad uppgiften innehåller och att de därför kan förbereda sig och öva in fraser innan provet.

2.4.5 Proven som stöd vid bedömning och betygssättning

Liksom för tidigare prov anser en majoritet av lärarna som besvarat enkäten att gränsen för betyget E på de olika provdelarna ligger på en lagom nivå, att provet ger ett gott stöd för betygssättning och att de har haft god hjälp av materialet som vänder sig till lärarna.

En majoritet av lärarna, 86,2 procent för B6 och 74,4 procent för B7, anser att slutproven speglar kursplanens språksyn. Majoriteten av lärarna anser också att materialet är till ”gott” eller ”visst” stöd för betygssättningen. 77,6 procent av lärarna har haft ”gott stöd” och 22,4 procent har haft ”visst stöd” av slutprov B6 vid betygssättning. För slutprov B7 har 58,1 procent av lärarna haft ”gott stöd” och 30,2 procent haft ”visst stöd” av provet vid betygssättning.

Bedömningsmatris och bedömningsexempel för den skriftliga produktionen i slutprov B6 och B7 bedöms av cirka 90 procent vara till ”god” eller ”viss” hjälp i lärarnas bedömning. Runt 85 procent respektive 80 procent av lärarna anser att bedömningsexemplen var rimligt bedömda för slutprov B6 och B7. En något större andel ansåg att bedömningarna av exempeltexterna var för milda (5,2 respektive 7,0 procent) än andelen som ansåg att de var för stränga (3,4 respektive 2,3 procent).

Bedömningsprotokollen för den muntliga uppgiften anses vara till ”god” eller till ”viss” hjälp av majoriteten av lärarna. För slutprov B7 anser något färre, 53,5 procent, att bedömningsprotokollet till den muntliga uppgiften är till ”god hjälp” än andelen som anser detta för B6, 72,4 procent. Andelen lärare som haft ”viss hjälp” av bedömningsprotokollen är 25,9 procent för B6 och 34,9 procent för B7.

Vad gäller gränsen för betyg E på de olika provdelarna för B6 och B7, anser 91,4 procent respektive 79,1 procent att gränsen för betyg E på de olika provdelarna är ”lagom”. Vidare anser 75,9 procent respektive 62,8 procent av lärarna att resultaten på delproven i slutprov B6 och B7 ”i hög grad” stämmer överens med deras egen bedömning, medan 24,1 respektive 23,3 procent anser att den överensstämmer ”till viss del”.

2.4.6 Övriga kommentarer och elevernas reaktion på proven

Elevernas reaktioner på båda proven är överlag positiva, men några lärare uppger att eleverna blir stressade och nervösa i provsituationen. Flera lärarröster lyfter fram att proven är mycket omfattande vad gäller innehåll och tar lång tid att genomföra vilket medför att eleverna blir trötta. Detta gäller i synnerhet de elever som har kortast utbildningsbakgrund. Det framkommer önskemål från lärare om större anpassning av proven för denna elevgrupp, exempelvis längre provtid och färre antal uppgifter.

3. De nationella slutproven för kurs C

3.1 Provets sammansättning

De nationella slutproven för kurs C prövar fem färdigheter (hörförståelse, läsförståelse, muntlig interaktion och produktion samt skriftlig produktion) uppdelade i fyra delprov. Dessa speglar de fem aspekter som finns beskrivna i kursplanen för utbildning i svenska för invandrare och som är formulerade i kunskapskrav för betyg E, C och A.

De nationella proven för kurs C är uppbyggda kring tre övergripande teman, två för delprov *Läsa* och ett för delprov *Höra*. Läsförståelsen är fördelad på två provdelar, *Läsa A* och *Läsa B*, och innehåller sammanlagt 40 deluppgifter. Delprov *Höra* omfattar 24-25 deluppgifter. Proven innehåller dessutom en skrivuppgift och två muntliga uppgifter, en enskild och en paruppgift. Skrivuppgifterna och de muntliga uppgifterna är löst knutna till provets övergripande teman och innehåller mer allmänna skriv- och samtalsämnen.

3.1.1 Läsförståelse

I målen för kurs C står att eleven ska kunna läsa, förstå och använda enkla, vanligt förekommande texter i vardags-, samhälls- och arbetsliv, vilket enligt kunskapskraven för betyget E innebär att ”eleven läser korta berättande och beskrivande texter om bekanta ämnen och visar sin förståelse genom att göra enkla sammanfattningar av huvudinnehållet”, ”hämtar specifik information i enkla faktaorienterade texter, tabeller och diagram och för enkla resonemang om informationen”, ”visar sin förståelse för korta, tydliga instruktioner och föreskrifter genom att på ett i huvudsak fungerande sätt agera utifrån dem” samt ”väljer och använder på ett i huvudsak fungerande sätt olika lässtrategier utifrån syftet med läsningen” (SKOLFS 2009:2).

Läsförståelseuppgifterna som ingår i slutproven, kurs C, testar bland annat förmågan att läsa korta berättande och beskrivande texter om bekanta ämnen, hämta specifik information i enkla faktaorienterade texter och diagram samt förmågan att visa förståelse för korta, tydliga meddelanden och instruktioner.

3.1.2 Hörförståelse

I de övergripande målen för kurs C står att eleven ska kunna förstå tydligt, enkelt tal i vanliga situationer i vardags-, samhälls- och arbetsliv. För betyget E krävs att ”eleven visar sin förståelse för återberättade händelser, beskrivningar, samtal, information och korta nyheter som rör bekanta ämnen genom att göra enkla sammanfattningar av huvudinnehållet” samt att ”eleven visar sin förståelse för enkla och tydliga muntliga meddelanden och instruktioner genom att på ett i huvudsak fungerande sätt agera utifrån dem” (SKOLFS 2009:2).

Hörförståelsen i slutproven, kurs C, består av uppgifter som kräver olika kompetens av den som lyssnar. På så sätt testas förmågan att förstå såväl monologiska som dialogiska texter. Exempel på detta kan vara en uppgift där testtagaren ska svara på frågor utifrån några upplästa nyheter eller utifrån ett inspelat samtal mellan två personer.

De flesta texter som används utgår från autentiskt material som bearbetats och anpassats för att bättre stämma överens med de mål som ställs för kurs C. För att talet ska låta så naturligt som

möjligt lägger aktörerna själva in tankepauser. Taltempot är också anpassat för målgruppen. När aktörer väljs ut för inspelning av hörförståelseuppgifter läggs stor vikt vid att röster och varieteter ska vara lyssnarvänliga. Uppgifterna prövas ut i olika delar av Sverige för att i möjligaste mån undvika att testtagare gynnas eller missgynnas beroende på i vilken region de har lärt sig svenska.

3.1.3 Skriftlig produktion

I målen för skriftlig produktion kurs C står ”att eleven kan skriva enkla texter, med viss anpassning till syfte och mottagare, för att kommunicera i vanliga situationer i vardags-, samhälls- och arbetsliv”. För betyget E innebär detta att eleven bland annat ska kunna skriva ”sammanhängande och begripliga texter om erfarenheter, intryck och åsikter” med i huvudsak fungerande struktur och viss variation i ordförråd och meningsbyggnad. Eleven ska dessutom ”välja och använda på ett i huvudsak fungerande sätt olika strategier för sitt skrivande”. (SKOLFS 2009:2).

Delprov *Skriva* för kurs C innehåller en skrivuppgift som prövar testtagarens förmåga att skriva funktionellt. Uppgiftens innehåll och mottagare varierar från prov till prov.

3.1.4 Muntlig produktion och interaktion

I målen för muntlig produktion och interaktion kurs C står att ”eleven kan, med viss anpassning till syfte och mottagare respektive samtalspartner, kommunicera med ett enkelt språk i vanliga situationer i vardags-, samhälls- och arbetsliv”. Enligt kunskapskraven för betyget E innebär detta att ”eleven berättar om och beskriver i enkel form personliga erfarenheter och åsikter om bekanta ämnen samt ger enkla råd och instruktioner” och att ”eleven uttrycker sig begripligt och till viss del sammanhängande”, ”visar prov på viss språklig variation” samt ”väljer och använder på ett i huvudsak fungerande sätt olika strategier för att förbättra kommunikationen”. För motsvarande betygsnivå för muntlig interaktion gäller att ”eleven deltar i enkla samtal och diskussioner om bekanta ämnen genom att framföra och efterfråga åsikter, tankar och information på ett sätt som till viss del för samtalen och diskussionerna framåt” (SKOLFS 2009:2).

Delprov *Tala* för kurs C består av två muntliga uppgifter, en enskild uppgift med fokus på produktion samt en paruppgift som även prövar interaktion. Uppgifterna i delprov *Tala* är knutna till vardagsnära ämnen av företrädevis informell karaktär.

3.2 Insamling

3.2.1 Insamling av resultat

Det ges ingen möjlighet att samla in resultat på uppgiftsnivå för samtliga genomförda slutprov på nationell nivå. För att provkonstruktören trots det ska ha möjlighet att analysera och vidareutveckla slutproven ombeds lärare att skicka in genomförda slutprov från var femte elev samt lärarenkäter under en ettårsperiod efter första provdatum. Av Nationellt slutprov C6 inkom 351 genomförda slutprov till provkonstruktören från 53 anordnare. Vidare inkom 60 lärarenkäter från 33 anordnare. Motsvarande siffror för Nationellt slutprov C7 var 333 prov från 53 anordnare och 54 lärarenkäter från 30 anordnare. Antalet inskickade slutprov är liksom i tidigare provversioner lågt i förhållande till antalet beställda och genomförda slutprov.

3.2.2 Testtagare i de nationella slutproven för kurs C

Som tidigare nämnts finns kurs C på två olika studievägar. Kurs C kan alltså vara både nybörjarkurs för studerande på studieväg 3 och fortsättningskurs för studerande på studieväg 2. Trots detta är mål och kunskapskrav desamma för båda studievägarna.

Tabellen nedan visar hur många elever på nationell nivå som genomfört respektive slutprov fördelat på utbildningsbakgrund under provens uppföljningsperioder från 2012 fram till mitten av 2016⁴.

Tabell 5. Elever som genomfört de nationella slutproven, C1, C2, C3, C4, C5, C6 och C7 på riksnivå 2012–2015 (Skolverket 2012, 2013, 2014, 2015).

Testtagarnas utbildningsbakgrund, antal år	Provversioner, kurs C						
	Prov 1 2012	Prov 2 2013	Prov 3 2013	Prov 4 2013	Prov 5 2014	Prov 6 2014	Prov 7 2015
0–3	7 % (214)	4,2 % (254)	4,6 % (169)	4,0 % (216)	4,7 % (162)	4,7% (258)	4,9% (196)
4–6	6 % (184)	5,2 % (311)	5,9 % (218)	5,1 % (279)	5,6 % (195)	6,1% (333)	4,7% (186)
7–9	11 % (307)	9,6 % (580)	11,1 % (410)	10,3 % (563)	11,3 % (389)	12,5% (683)	11,7% (465)
10–12	28 % (819)	26,1 % (1576)	27,0 % (993)	26,2 % (1433)	25,8 % (893)	27,6% (1503)	27,6% (1095)
13 år eller mer	43 % (1263)	45,8 % (2762)	44,6 % (1642)	45,9 % (2507)	45,5 % (1573)	43,9% 2395)	47,0% (1862)
Okänd*	5 % (133)	9,1 % (550)	6,8 % (250)	8,5 % (465)	7,1 % (244)	5,2% (282)	4,0% (158)
Totalt	100 % (2920)	100 % (6033)	100 % (3682)	100 % (5463)	100 % (3456)	100% (5454)	100% (3962)

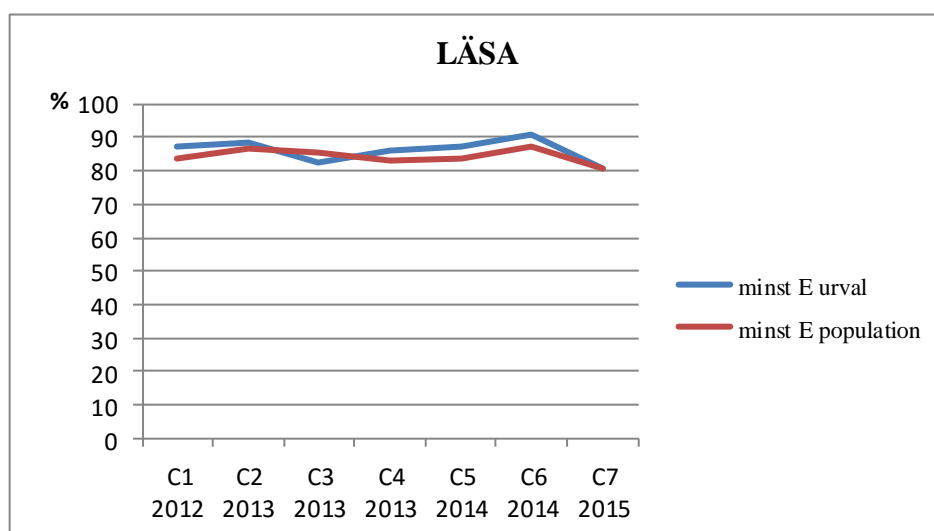
Precis som i *Rapport 2009–2012* och i *Uppföljningsrapport 2015* hade drygt 70 procent av de testtagare som genomförde slutproven C6 och C7, 10 eller fler års utbildningsbakgrund.

⁴ Slutproven kan användas under flera år. Siffrorna i tabellen för varje provversion baseras på samtliga genomförda slutprov under perioden. Detta innebär till exempel att alla testtagare som genomfört Nationellt slutprov C2 under insamlingsperioden, som sträcker sig fram till juni 2014, finns redovisade i spalten för C2.

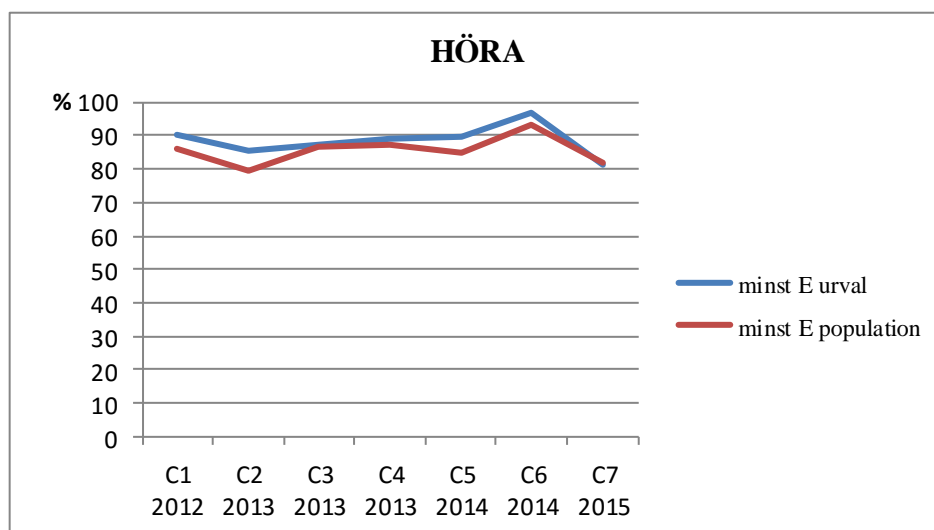
3.3 Provresultat med kommentarer

3.3.1 Jämförelse mellan provkonstruktörens urval och Skolverkets insamling

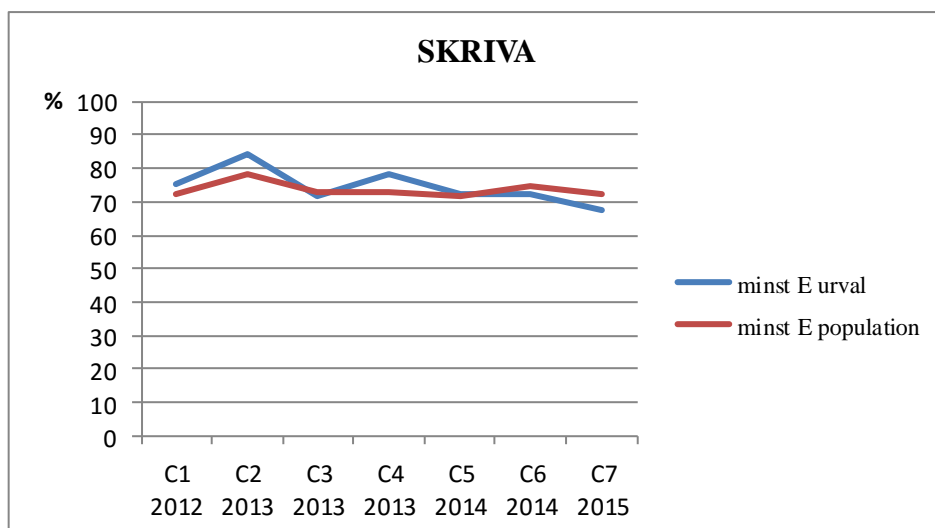
I *Rapport 2009–2012* görs en jämförelse för att ta reda på i vilken utsträckning urvalets resultat stämmer med resultatet för populationen som genomfört provet på nationell nivå under samma period. Jämförelsen visar att det material som kommit in till provkonstruktören för kurs C korrelerar förhållandevis väl med Skolverkets insamling (genom SCB). Urvalet som skickas in till provkonstruktören är begränsat, men med stöd i den jämförelse med SCB som gjordes i samband med *Rapport 2009–2012* samt en jämförelse av resultaten på delprovsnivå mellan urvalet och populationen, som redovisas i diagrammen i figur 14–18 nedan, kan det ändå anses vara tillräckligt representativt för att analyser ska kunna göras på uppgiftsnivå. Resultaten bör dock på uppgiftsnivå tolkas med viss försiktighet.



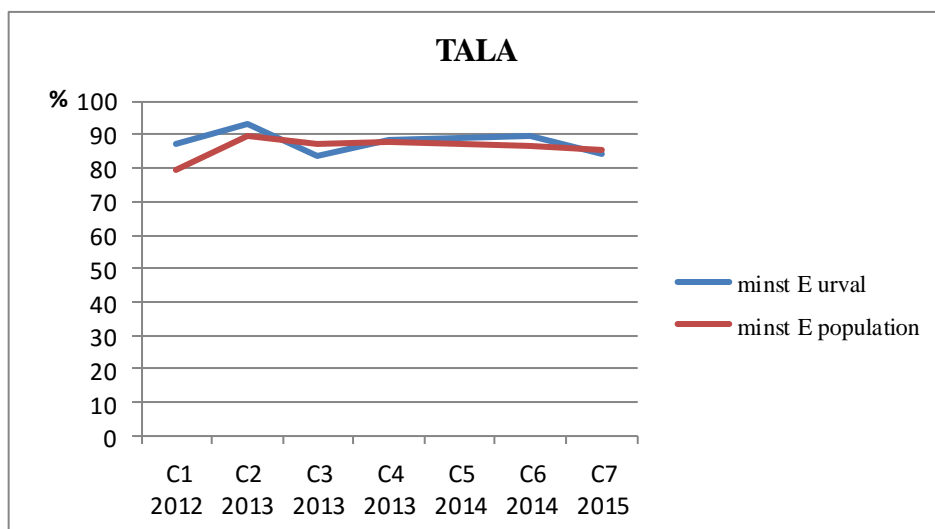
Figur 14. Slutprov kurs C, delprov LÄSA jämförelse av minst betyg E i provkonstruktörens urval och på nationell nivå.



Figur 15. Slutprov kurs C, delprov HÖRA jämförelse av minst betyg E i provkonstruktörens urval och på nationell nivå.

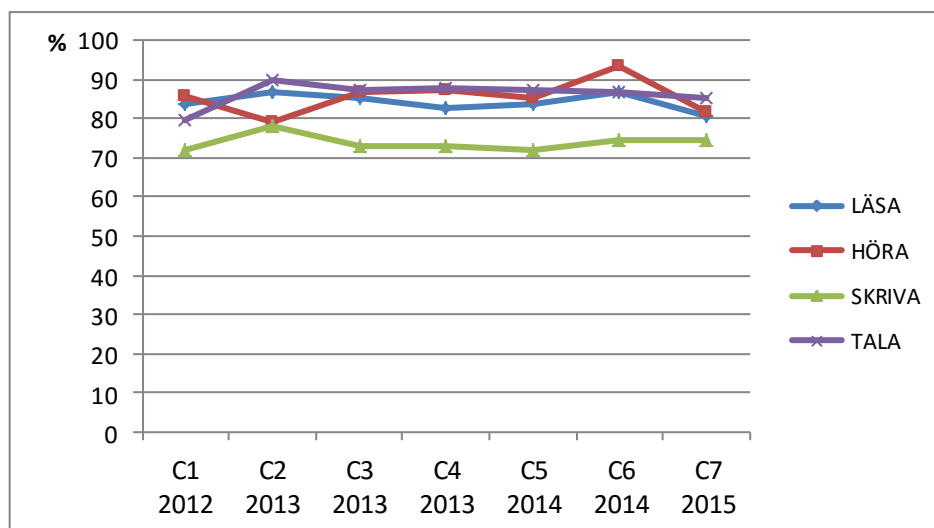


Figur 16. Slutprov kurs C, delprov SKRIVA jämförelse av minst betyg E i provkonstruktörens urval och på nationell nivå.



Figur 17. Slutprov kurs C, delprov TALA jämförelse av minst betyg E i provkonstruktörens urval och på nationell nivå.

En jämförelse av resultat mellan olika färdigheter presenteras nedan.



Figur 18. Slutproven kurs C 2012–2015, procentandel testtagare med minst betyg E, nationell nivå (Skolverket 2013, 2014, 2015).

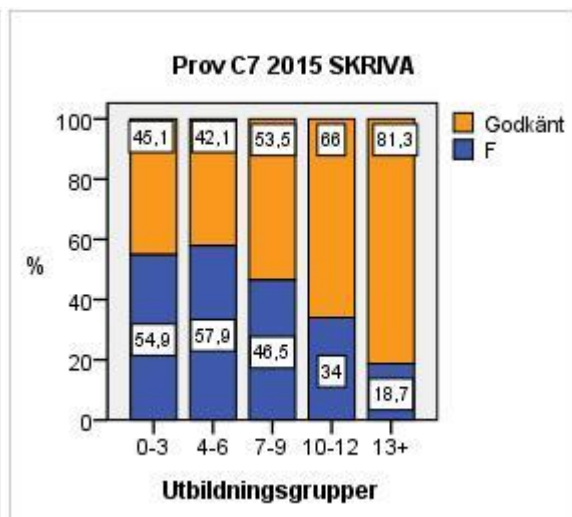
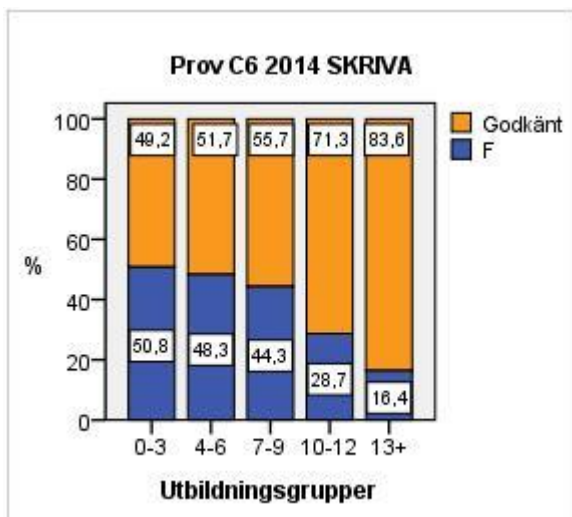
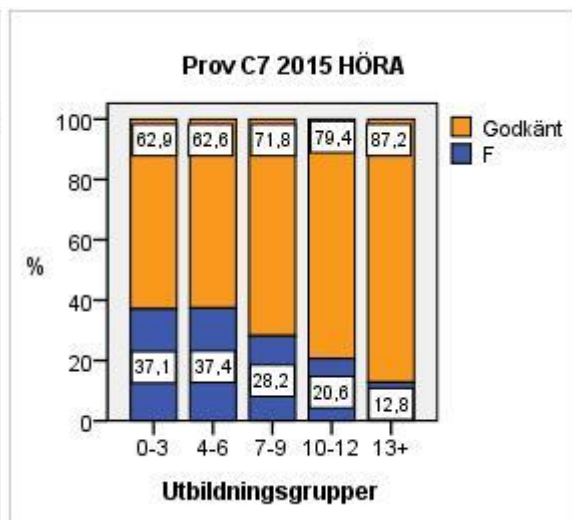
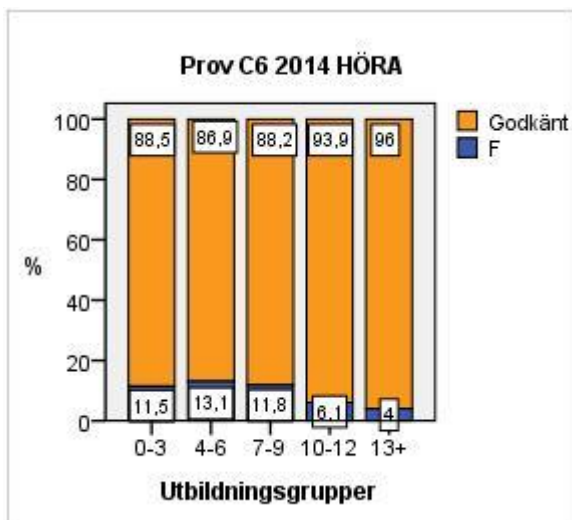
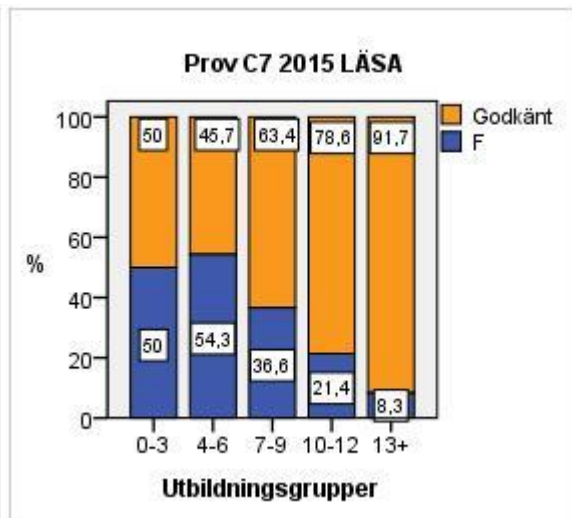
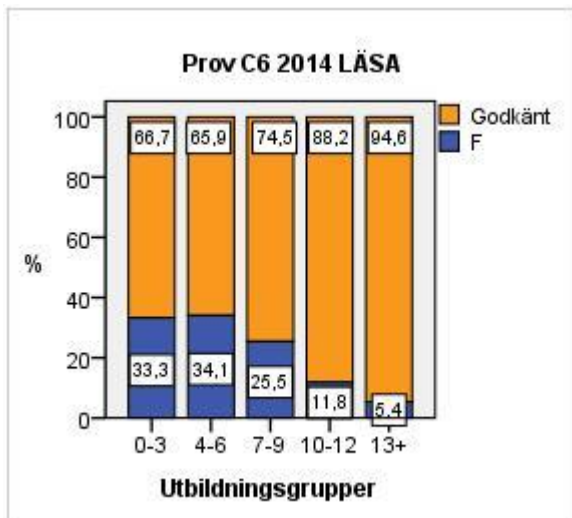
Av diagrammet ovan framgår att delproven *Tala* och *Höra* har den största andelen godkända resultat, runt 90 procent (med undantag för slutprov C2). Liksom i slutprov B och D är *Skriva* det delprov som har flest underkända resultat. I delprov *Höra* är det en relativt stor variation mellan de olika provversionerna när det gäller andelen godkända testtagare. Det är främst slutprov C2 och C6 som visar viss brist på stabilitet jämfört med de övriga versionerna. Jämförelsen av resultatet över tid visar att andelen testtagare som blev godkända sjunker några procentenheter mellan version C6 och C7, i delprov *Läsa* från cirka 87 procent till cirka 81 procent och *Höra* från cirka 93 procent till cirka 82 procent.

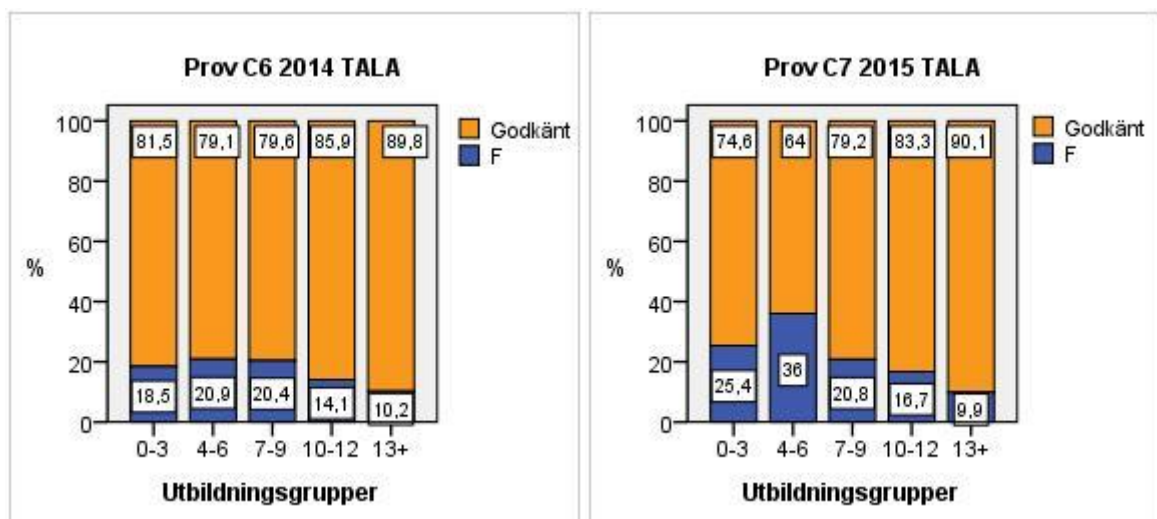
3.3.2 Utbildningsbakgrund

Provkonstruktören strävar efter att de nationella slutproven ska vara likvärdiga för alla testtagare och samlar därför alltid in underlag för hur testtagare med olika bakgrundsvariabler har klarat olika uppgiftstyper. De bakgrundsvariabler som samlas in är modersmål, ålder, kön, tid på sfi, tid i Sverige samt utbildning innan ankomst till Sverige. Resultateten för de olika delproven 2014–2015 visade att den variabel som påverkade resultaten mest var testtagarnas utbildningsbakgrund, vilket stämmer med tidigare resultat⁵.

Hur resultaten på nationell nivå för delproven i 2014–2015 års slutprov på kurs C fördelade sig i förhållande till utbildningsbakgrund visas i diagrammen nedan.

⁵ Se Rapport 2009–2012, Uppföljningsrapport 2014 och Uppföljningsrapport 2015.





Figur 19–26. Resultat på nationell nivå av 2014-2015 års slutprov för kurs C, per färdighet och utifrån testtagarnas utbildningsbakgrund (Antal testtagare se tabell 5).

Av diagrammen framgår att det finns en betydande skillnad i resultat mellan provversionerna då slutprov C6 har en större andel godkända resultat på samtliga delprov än slutprov C7. Det framgår också att testtagare med högre utbildningsbakgrund har presterat bättre resultat på slutproven än de med lägre utbildningsbakgrund. En liknande bild framkommer i *Rapport 2009–2012*, men även där skilde sig resultaten något mellan olika provversioner.

Vad gäller slutprov C6 har delprov *Höra* visat sig vara lättast för samtliga testtagare oavsett utbildningsbakgrund, följt av delprov *Tala* för testtagare med utbildningsbakgrund mellan 0 och 9 år samt *Läsa* för testtagare med minst 10 års utbildningsbakgrund. I slutprov C7 var det delprov *Tala* som var lättast för samtliga testtagare, förutom för gruppen med minst 13 års utbildningsbakgrund som presterade bäst på delprov *Läsa*.

Det delprov som har fått lägst andel godkända resultat i både slutprov C6 och C7 var *Skriva*, följt av *Läsa* för testtagare med kortare utbildningsbakgrund (mellan 0 och 9 år). I slutprov C6 var det delprov *Tala* som var näst svårast för testtagare med minst 10 års utbildningsbakgrund och i slutprov C7 var det *Höra* som var näst svårast för testtagare med minst 13 års utbildningsbakgrund. För testtagare med 10 till 12 års utbildningsbakgrund var det ingen större skillnad i andelen godkända resultat på delproven *Läsa* och *Höra* i slutprov C7.

För slutprov C7 fick alltså testtagare med kortare utbildningsbakgrund (mellan 0 och 9 år) bättre resultat på delprov *Höra* än på delprov *Läsa*, medan grupperna med fler än 10 års utbildningsbakgrund uppvisar det omvända eller ingen skillnad alls vad gäller resultat på delprov *Höra* och *Läsa*. Den bilden stämmer också med tidigare uppföljningar (se *Rapport 2009-2012*, *Uppföljningsrapport 2014*). Slutprov C6 urskiljer sig i det sammanhanget genom att samtliga testtagare, oavsett utbildningsbakgrund, klarade delprov *Höra* bättre än *Läsa*.

Skillnaden i resultat mellan olika utbildningsgrupper är fortfarande störst vad gäller delproven *Skriva* och *Läsa*, där testtagare med längre utbildningsbakgrund konsekvent står för en större andel godkända resultat än testtagare med kortare utbildningsbakgrund, i både slutprov C6 och C7. Denna bild överensstämmer i stort med tidigare resultat (se *Rapport 2009–2012*).

3.3.3 Reliabilitetsindex

Ett mått som är vanligt i testsammanhang är reliabilitetsindex. Syftet med reliabilitetsindex är att undersöka samstämmigheten mellan uppgifter i ett test. Reliabilitetsindex skattas med hjälp av ett mått, Cronbach's Alpha. Ju högre värdet är desto större är säkerheten att testets olika delar mäter vad de avser att mäta och att resultatet inte förändras över tid eller påverkas av andra faktorer än de som är tänkta att prövas. Maxvärdet på skalan Cronbach's Alpha är 1 och ett godtagbart värde bör ligga på 0,7 eller högre (DeVellis 2003, Bachman 2004). Dessa värden räknas ut endast för de receptiva delarna av slutproven för sfi. Reliabilitetsindex (internal consistency) för slutprov C6 och C7 uppnådde värden på 0.86 respektive 0.92 för delprov *Läsa*, och 0.73 respektive 0.78 för delprov *Höra*, vilket alltså är godtagbara värden.

3.4 Enkätresultat med kommentarer

Denna sammanställning baseras på lärarenkäterna för Nationellt slutprov C6 och C7 som har besvarats av sammanlagt 60 lärare respektive 54 lärare från anordnare i hela landet. Värt att notera här är att antalet anordnare som har svarat för dessa slutprov är lågt i jämförelse med tidigare slutprov. I prov C6 var det 33 anordnare som skickade in lärarenkäten och i prov C7 var det 30 anordnare.

3.4.1 Läsförståelse

Innehållet i delprov *Läsa* i slutprov C6 och i slutprov C7 bedöms som "relevant" och "bra" av majoriteten av lärarna som har besvarat enkäten. Variationen bland ämnena och uppgifterna upplevs som positiv och innehållet "stämmer överens med det som eleverna läser i kurs C". Vissa svårigheter vad gäller uppgifternas layout och utformning nämns dock i förhållande till studerande på studieväg 1. Det gäller till exempel uppgiftslayouten med pilar som ska länka ihop ord i en insändare samt svarsformatet där svaret kan vara "både ja och nej".

Svårighetsgraden på delprov *Läsa* i såväl slutprov C6 som slutprov C7 bedöms generellt som "lagom". I kommentarerna skriver dock lärarna att delprov *Läsa* i slutprov C6 har upplevts som relativt lätt, medan svårighetsgraden i vissa uppgifter i slutprov C7 upplevdes som något för hög, särskilt i förhållande till studerande på studieväg 1. Samtidigt var det en större andel lärare som upplevde tiden i slutprov C7 som alltför väl tilltagen jämfört med slutprov C6, där tiden i vissa fall upplevdes som för kort. Det påpekas också att tiden inte var tillräcklig särskilt för elever med kort utbildningsbakgrund.

3.4.2 Hörförståelse

Innehållet i delprov *Höra* i slutprov C6 och i slutprov C7 upplevs som relevant eller bra av 87 procent, respektive 65 procent av de lärare som har besvarat enkäten. Svårighetsgraden på delprov *Höra* bedöms ligga på en "lagom" nivå, även om delprovet upplevs som lättare i slutprov C6 jämfört med slutprov C7.

Ämnena upplevs som vardagliga och relevanta och taltempot som lagom snabbt, även om kommentarer om talets alltför långsamma tempo också förekommer. I båda provversionerna påpekar lärare att det är positivt att svarsalternativen läses upp så att det inte blir för mycket läsning i hörförståelsen, men att det skulle vara tillräckligt med en uppläsning istället för två. Även pauserna mellan uppgifterna upplevdes i vissa fall som alldeles för långa av vissa lärare, samtidigt som andra har kommenterat att tiden var alltför knapp för studerande på studieväg 1.

3.4.3 Skriftlig produktion

Skrivuppgiften upplevs som relevant eller bra av 61,7 procent av lärarna vad gäller slutprov C6, men endast av 46,3 procent av lärarna vad gäller slutprov C7. Skrivuppgiften i slutprov C7 bedöms vara för svår av 33,3 procent av lärarna och flera påpekar att den ställer alltför höga krav i förhållande till elevernas kunskapsnivå på kurs C. Ämnet upplevs som abstrakt, särskilt för studerande på studieväg 1, och eleverna uppges ha svårt att lösa uppgiften på grund av bristande ordförråd och osäkerhet kring val av tempus. En annan svårighet för studerande med kort utbildningsbakgrund handlar om uppgiftens innehåll i förhållande till genre. Liknande reaktioner på skrivuppgiftens svårighetsgrad förekommer också i lärarkommentarer till slutprov C6, även om drygt 80 procent av lärarna bedömer uppgiften som ”lagom svår”. En faktor som verkar ha vållat vissa problem med skrivuppgiften i slutprov C6 var instruktionen då den av vissa lärare upplevdes som vag och otydligt formulerad. Ytterligare en försvårande faktor var att testtagarna uppmanades skriva ett brev till en okänd mottagare, men hade svårt för att anpassa texten till den relativt formella kontexten. I kommentarerna till delprov *Skriva* framförde lärarna dessutom en önskan om större variation på skrivuppgifterna.

3.4.4 Muntlig produktion och interaktion

De enskilda uppgifterna i slutprov C6 och i slutprov C7 anses ligga på en ”bra” eller ”acceptabel” nivå av drygt 80 procent av lärarna. I slutprov C6 påpekas det att ämnena var något för begränsande och därför svåra att berätta om. Lärarna framför också önskemål om fler följdfrågor kopplade till de muntliga uppgifterna.

Även paruppgifterna anses vara ”bra” eller ”acceptabla” av drygt 80 av lärarna. Samtidigt nämns vissa svårigheter med uppgiftsformatet (tankekarta) där stödorden av vissa lärare anses styra elevernas tänkande och inte ge upphov till diskussion. Ämnena upplevs också som väl lika varandra och det framförs därför önskemål om större variation.

3.4.5 Proven som stöd vid bedömning och betygssättning

Slutprov C6 och slutprov C7 anses spegla kursplanens språksyn av drygt 90 procent av lärarna, och en lika stor andel anser att provens lärarmaterial är till ”stor” eller ”viss hjälp” vid bedömning. De nationella proven anses också ge stöd vid betygssättning av drygt 90 procent av lärarna, även om flera lärare betonar vikten av att ha ett mer utvecklat bedömningsmaterial att stödja sig på. Gränsen för betyg E på de olika delproven bedöms ligga på en ”lagom” nivå av 80 procent av lärarna, men vissa menar att kraven för betyg E är något för lågt ställda (i slutprov C6) respektive för högt (i slutprov C7) ställda, särskilt i förhållande till delprov *Skriva*, och även *Höra* i slutprov C6.

När det gäller bedömningsanvisningarnas bedömningsexempel för delprov *Skriva* i slutprov C6 och C7 tycker majoriteten av lärarna att bedömningsexemplen var till ”god hjälp” eller ”viss hjälp” och att bedömningarna var ”rimliga”. I kommentarerna till slutprov C7 påpekas dock att nivån på texterna för respektive betyg upplevs vara något högre än i tidigare prov, särskilt vad gäller kraven för betyg E. I kommentarerna till slutprov C6 efterfrågas dessutom fler exempel på betyg E, samt texter som visar större komplexitet. Några lärare påpekar att den globala bedömningen inte stämde överens med skrivuppgiftens instruktion och att det tycker det är ”klurigt att bedöma *Skriva*”. Bedömningsexemplen anses ändå av de flesta vara tydliga och ge ”bra vägledning”.

Bedömningsmatriserna- och protokollen för båda skrivuppgifterna anses vara till ”god” eller ”viss hjälp” av majoriteten av lärarna, även om det ibland uppstår frågor kring tolkning av värdeorden i bedömningsprotokollets formuleringar. Bedömningsmatriserna- och protokollen

för de muntliga uppgifterna anses vara till ”god” eller ”viss hjälp” av majoriteten av lärarna. Enstaka lärare upplever dock att formuleringarna är något otydliga och önskar mer detaljerade matriser. Det framgår också att bedömning av de produktiva delproven framför allt sker med hjälp av sambedömning, vilket uppskattas av en stor majoritet av lärarna.

3.4.6 Övriga kommentarer och elevernas reaktion på proven

Elevernas reaktioner på uppgifterna i slutprov C6 är generellt positiva. Eleverna uppges vara vana vid provets struktur och uppgifternas upplägg. Provuppgifternas svårighetsgrad upplevs ligga på en rimlig nivå, även om åsikterna kan variera från att ”det ibland är lättare än de trott” till att ”det är svårt”. Delprov *Höra* upplevs i vissa fall som svårt på grund av bitvis snabbt tal. Andra reaktioner gäller instruktioner som ibland upplevs som otydliga, trötthetsfaktorn i samband med den sammanlagda genomförandetiden för hela provet, samt tidsbrist på delprov *Skriva*. Det är också elever som har framfört önskemål om att få skrivuppgiften uppläst av provledaren.

Även slutprov C7 upplevs positivt av eleverna. Instruktionerna uppges vara tydliga, tiden för att lösa uppgifterna tillräcklig och eleverna sägs vara vana vid provupplägget. Det förekommer dock önskemål om längre genomförandetid på delprov *Skriva* samt om längre pauser på delprov *Höra*.

I kommentarerna till slutprov C7 påpekas även att det saknas angivelser om skrivuppgiftens längd. Det framförs dessutom önskemål om att specificera antal ord eller sidor för att förtydliga uppgiftens omfattning, samt om att förlänga genomförandetiden för studerande på studieväg 1.

4. De nationella slutproven för kurs D

4.1 Provets sammansättning

De nationella slutproven för kurs D prövar fem färdigheter (hörförståelse, läsförståelse, muntlig interaktion och produktion samt skriftlig produktion) uppdelade i fyra delprov. Dessa speglar de fem aspekter som finns beskrivna i kursplanen för utbildning i svenska för invandrare och som är formulerade i kunskapskrav för betyg E, C och A.

De nationella proven, kurs D, är uppbyggda kring tre övergripande teman, två för delprovet *Läsa* och ett för delprovet *Höra*. Läsförståelsen är fördelad på två provdelar, *Läsa A* och *Läsa B*, och innehåller sammanlagt 40 deluppgifter. Delprovet *Höra* omfattar 24-25 deluppgifter. Proven innehåller dessutom två skrivuppgifter, en informell och en formell skrivuppgift, och två muntliga uppgifter, en enskild och en paruppgift. Skrivuppgifterna och de muntliga uppgifterna är löst knutna till provets övergripande teman och innehåller mer allmänna skriv- och samtalsämnen.

4.1.1 Läsförståelse

I målen för kurs D står att eleven ska kunna läsa, förstå och använda enkla texter med viss komplexitet i vardags-, samhälls- och arbetsliv, vilket enligt kunskapskraven för betyget E innebär att ”eleven läser berättande, beskrivande och argumenterande texter om bekanta ämnen och visar sin förståelse genom att göra sammanfattningar av huvudinnehållet”, ”hämtar specifik information i faktaorienterade texter och för enkla resonemang om informationen”, ”visar sin förståelse för korta, tydliga instruktioner och föreskrifter genom att på ett i huvudsak fungerande sätt agera utifrån dem” samt ”väljer och använder på ett i huvudsak fungerande sätt olika lässtrategier utifrån syftet med läsningen” (SKOLFS 2009:2).

Läsförståelseuppgifterna som ingår i de nationella slutproven, kurs D, testar bland annat förmågan att läsa berättande, beskrivande och argumenterande texter om bekanta ämnen, hämta specifik information i faktaorienterade texter samt förmågan att visa förståelse för korta, tydliga instruktioner och föreskrifter.

4.1.2 Hörförståelse

I de övergripande målen för kurs D står det att eleven ska kunna ”förstå tydligt tal i informella och mer formella situationer i vardags-, samhälls- och arbetsliv”. För betyget E krävs att ”eleven visar sin förståelse för berättelser, beskrivningar, samtal, diskussioner, information och nyhetssändningar som rör bekanta ämnen genom att göra sammanfattningar av huvudinnehållet” samt att ”eleven visar sin förståelse för detaljerade och tydliga muntliga instruktioner genom att på ett i huvudsak fungerande sätt agera utifrån dem” (Kursplanen för utbildning i svenska för invandrare, SKOLFS 2009:2).

Hörförståelsen i de nationella slutproven, kurs D, består av uppgifter som kräver olika kompetens av den som lyssnar. På så sätt testas förmågan att förstå såväl monologiska som dialogiska texter. Exempel på detta kan vara en uppgift där testtagaren ska svara på frågor utifrån några upplästa nyheter eller utifrån ett inspelat samtal mellan två personer.

De flesta texter som används utgår från autentiskt material som bearbetats och anpassats för att bättre stämma överens med de mål som ställs för kurs D. För att talet ska låta så naturligt som

möjligt lägger aktörerna själva in tankepauser. När aktörer väljs ut för inspelning av hörförståelseuppgifter läggs stor vikt vid att röster och varieteter ska vara lyssnarvänliga. Uppgifterna prövas ut i olika delar av Sverige för att i möjligaste mån undvika att testtagare gynnas eller missgynnas beroende på i vilken region man har lärt sig svenska.

4.1.3 Skriftlig produktion

I målen för skriftlig produktion kurs D står att ”eleven kan skriva några enkla texter, med viss anpassning till syfte och mottagare, för att kommunicera både i informella och mer formella situationer i vardags-, samhälls- och arbetsliv”. För betyget E innebär detta att eleven ”skriver med visst flyt beskrivande, redogörande och argumenterande texter om bekanta ämnen” och ”skapar i huvudsak fungerande struktur i sina texter och visar viss variation i ordförråd och meningsbyggnad”. För betyget E innebär detta dessutom att eleven ”använder med viss säkerhet enkla och mer avancerade grammatiska strukturer i sina texter” samt ”för och sammanställer på ett i huvudsak fungerande sätt anteckningar för eget skrivande”. För denna färdighet innebär det även att eleven ”väljer och använder på ett i huvudsak fungerande sätt olika strategier för skrivande” (2012:13).

Skrivuppgifterna i slutproven för kurs D prövar testtagarens förmåga att skriva funktionellt. Delprov *Skriva* innehåller två skrivuppgifter, en uppgift som utgår från en informell skrivsituation och en uppgift som utgår från en mer formell situation. Uppgifternas innehåll och mottagare varierar från prov till prov.

4.1.4 Muntlig produktion och interaktion

I målen för muntlig produktion och interaktion på kurs D står att ”eleven kan, med viss anpassning till syfte och mottagare/samtalspartner, kommunicera både i informella och mer formella situationer i vardags-, samhälls- och arbetsliv”. Enligt kunskapskraven för betyget E innebär detta vad gäller muntlig produktion att ”eleven berättar om och beskriver i enkel form aktuella händelser, erfarenheter, intryck och åsikter samt ger råd och instruktioner” och att ”eleven uttrycker sig med visst flyt och till viss del sammanhängande samt visar viss språklig variation”. För motsvarande betygsnivå för muntlig interaktion gäller att ”eleven deltar i samtal och diskussioner om bekanta ämnen genom att uttrycka och bemöta åsikter med enkla argument samt framföra och efterfråga tankar och information på ett sätt som till viss del för samtalen och diskussionerna framåt”. Dessutom gäller att ”eleven väljer och använder på ett i huvudsak fungerande sätt strategier för att förbättra kommunikationen” alternativt ”strategier som löser problem i interaktionen” (SKOLFS 2009:2).

Delprov *Tala* i slutproven för kurs D består av två muntliga uppgifter, en enskild uppgift med fokus på produktion samt en paruppgift som även prövar interaktion. I delprov *Tala* kan situationen sägas ha drag av både det informella och det formella; å ena sidan handlar det om att på ett informellt sätt berätta och diskutera kring ett ämne, å andra sidan kan provsituationen bidra till att talet får en mer formell karaktär.

4.2 Insamling

4.2.1 Insamling av resultat

Det ges ingen möjlighet att samla in resultat på uppgiftsnivå för samtliga genomförda slutprov på nationell nivå. För att provkonstruktören trots det ska ha möjlighet att analysera och vidareutveckla slutproven ombeds anordnare att skicka in genomförda slutprov från var femte

elev samt lärarenkäter under en ettårsperiod efter första provdatum. Av prov D6 inkom 290 genomförda slutprov till provkonstruktören från 39 anordnare. Vidare inkom 54 lärarenkäter från 27 anordnare. Motsvarande siffror för slutprov D7 var 201 prov från 34 anordnare och 27 lärarenkäter från 15 anordnare. Antalet inskickade slutprov är liksom i tidigare provversioner lågt i förhållande till antalet beställda och genomförda slutprov.

4.2.2 Testtagare i de nationella slutproven för kurs D

Kurs D finns endast på studieväg 3. Det är en fortsättningskurs och även den sista kursen inom utbildningen i svenska för invandrare. Det innebär att testtagare från både studieväg 1, 2 och 3 genomför de nationella slutproven för kurs D.

Tabellen nedan visar hur många elever på nationell nivå som genomfört respektive slutprov fördelat på utbildningsbakgrund under provens uppföljningsperioder från 2012 fram till 2015⁶.

Tabell 6. Elever som genomfört de nationella slutproven, D1, D2, D3, D4, D5, D6 och D7 på riksnivå 2012–2015 (Skolverket 2012, 2013, 2014, 2015).

Testtagarnas utbildningsbakgrund, antal år	Provversioner, kurs D						
	Prov 1 2012	Prov 2 2013	Prov 3 2013	Prov 4 2013	Prov 5 2014	Prov 6 2015	Prov 7 2016
0–3	7 % (214)	4,2 % (254)	4,6 % (169)	4,0 % (216)	4,7 % (162)	3,9 (174)	3,3 (110)
4–6	6 % (184)	5,2 % (311)	5,9 % (218)	5,1 % (279)	5,6 % (195)	5,0 (225)	5,0 (167)
7–9	11 % (307)	9,6 % (580)	11,1 % (410)	10,3 % (563)	11,3 % (389)	9,0 (403)	9,4 (314)
10–12	28 % (819)	26,1 % (1576)	27,0 % (993)	26,2 % (1433)	25,8 % (893)	25,9 (1153)	25,7 (859)
13 år eller mer	43 % (1263)	45,8 % (2762)	44,6 % (1642)	45,9 % (2507)	45,5 % (1573)	49,1 (218)	51,6 (1724)
Okänd*	5 % (133)	9,1 % (550)	6,8 % (250)	8,5 % (465)	7,1 % (244)	7,1 (316)	5,0 (168)
Totalt	100 % (2920)	100 % (6033)	100 % (3682)	100 % (5463)	100 % (3456)	100 % 2489	100 % 3342

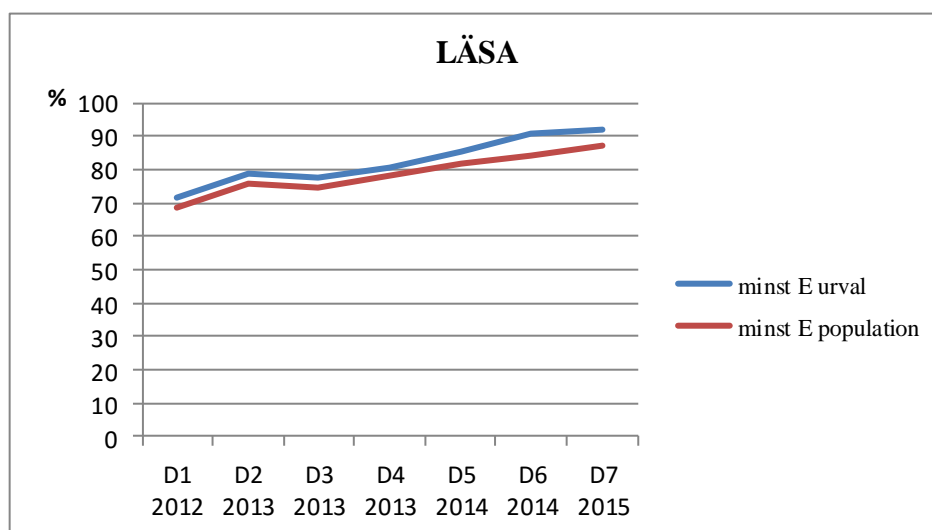
⁶ Slutproven kan användas under flera år. Siffrorna i tabellen för varje provversion baseras på samtliga genomförda slutprov under perioden. Detta innebär till exempel att alla testtagare som genomfört slutprov D2 under insamlingsperioden, som sträcker sig fram till augusti 2014, finns redovisade i spalten för D2.

Precis som i *Rapport 2009–2012*, *Uppföljningsrapport 2014* och *Uppföljningsrapport 2015* hade drygt 70 procent av de testtagare som genomförde slutproven D6 och D7, 10 eller fler års utbildningsbakgrund.

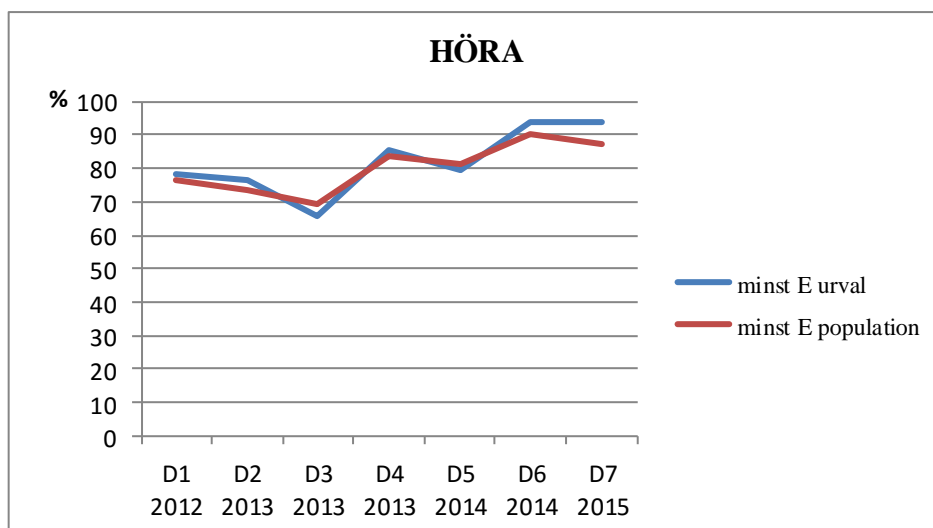
4.3 Provresultat med kommentarer

4.3.1 Jämförelse mellan provkonstruktörens urval och Skolverkets insamling

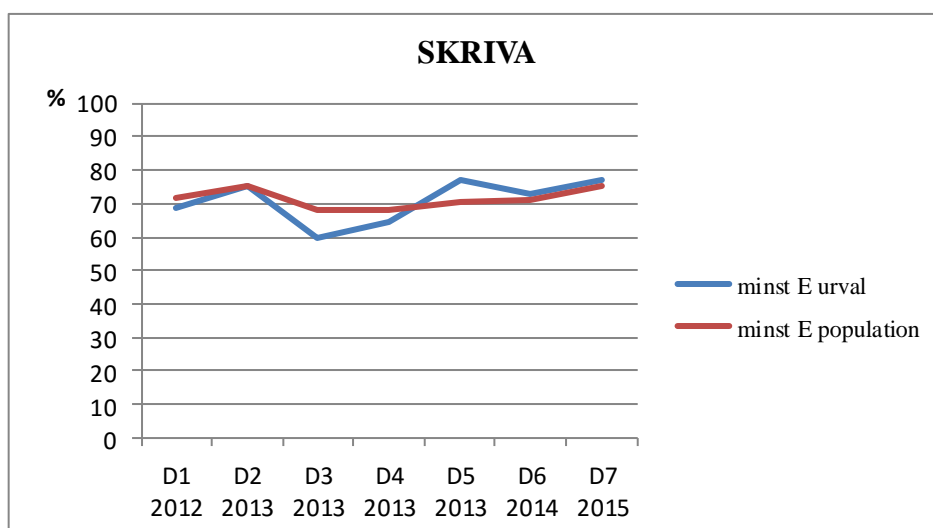
I *Rapport 2009–2012* görs en jämförelse för att ta reda på i vilken utsträckning urvalets resultat stämmer med resultatet för populationen som genomfört provet på nationell nivå under samma period. Jämförelsen visar att det material som kommit in till provkonstruktören för kurs D korrelerar förhållandevis väl med Skolverkets insamling (genom SCB). Urvalet som skickas in till provkonstruktören är begränsat, men med stöd i den jämförelse med SCB som gjordes i samband med *Rapport 2009–2012* samt en jämförelse av resultaten på delprovsnivå mellan urvalet och populationen, som redovisas i diagrammen i figur 27–31 nedan, kan det ändå anses vara tillräckligt representativt för att analyser ska kunna göras på uppgiftsnivå. Resultaten bör dock tolkas med viss försiktighet. Detta är särskilt viktigt för delprov *Skriva* i D3 och D5 där skillnaden mellan resultatet för populationen och urval var markant. Även delprov *Läsa* i D6 och D7 och delprov *Höra* i D7 uppvisar mindre samstämmighet i resultatet mellan populationen och urvalet inskickat till konstruktören.



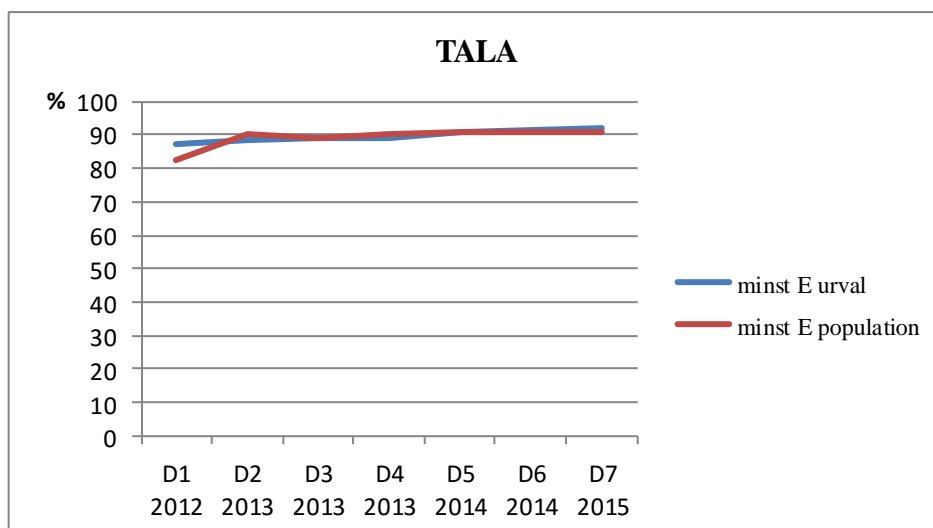
Figur 27. Slutprov kurs D, delprov LÄSA jämförelse av minst betyg E i provkonstruktörens urval och på nationell nivå.



Figur 28. Slutprov kurs D, delprov HÖRA jämförelse av minst betyg E i provkonstruktörens urval och på nationell nivå.

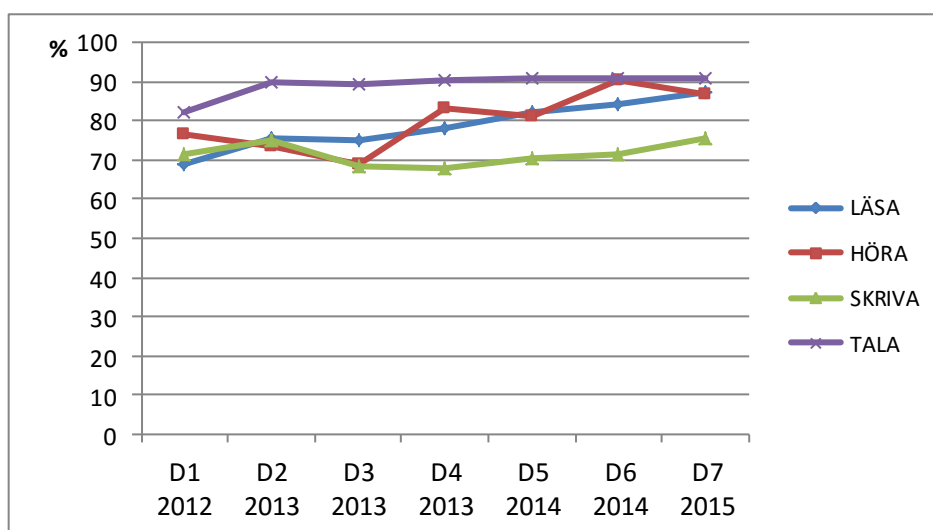


Figur 29. Slutprov kurs D, delprov SKRIVA jämförelse av minst betyg E i provkonstruktörens urval och på nationell nivå.



Figur 30. Slutprov kurs D, delprov TALA jämförelse av minst betyg E i provkonstruktörens urval och på nationell nivå.

En jämförelse av resultat mellan olika färdigheter presenteras nedan.



Figur 31. Slutproven kurs D 2012–2015, procentandel testtagare med minst betyg E, nationell nivå (Skolverket 2013, 2014, 2015).

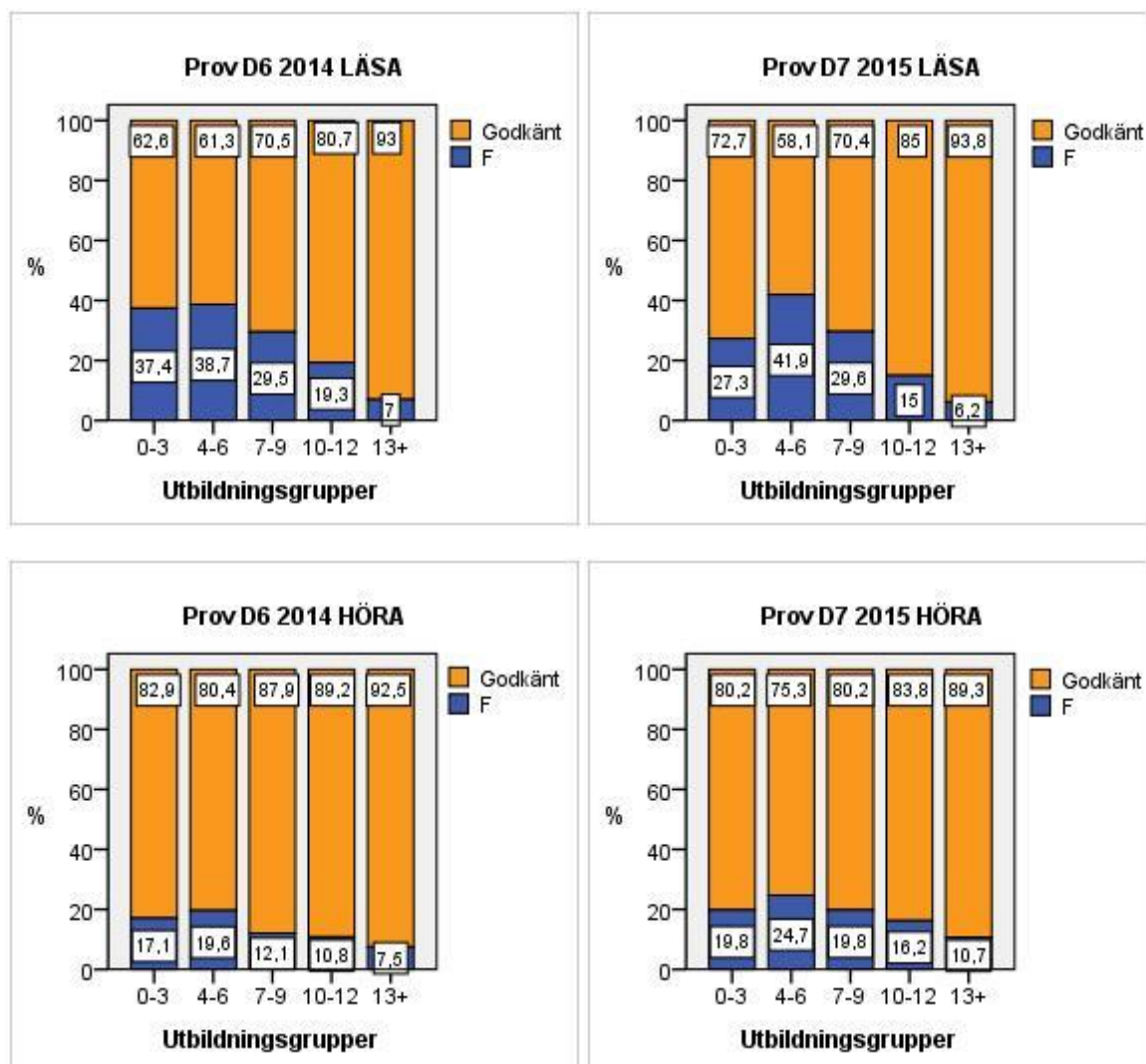
Av diagrammet framgår att delprov *Tala* har den största andelen godkända resultat, runt 90 procent och ligger ganska stabilt över tid med undantag för slutprov D1. Liksom i slutprov B och C är *Skriva* det delprov som har flest underkända resultat. I delprov *Höra* är det en relativt stor variation mellan de olika provversionerna när det gäller andelen godkända testtagare. En jämförelse av resultaten mellan de olika provversionerna visar att andelen godkända på delprov *Läsa* ökar mellan provversionen D1 och D7 med 18 enheter från ca 69 procent till ca 87 procent.

4.3.2 Utbildningsbakgrund

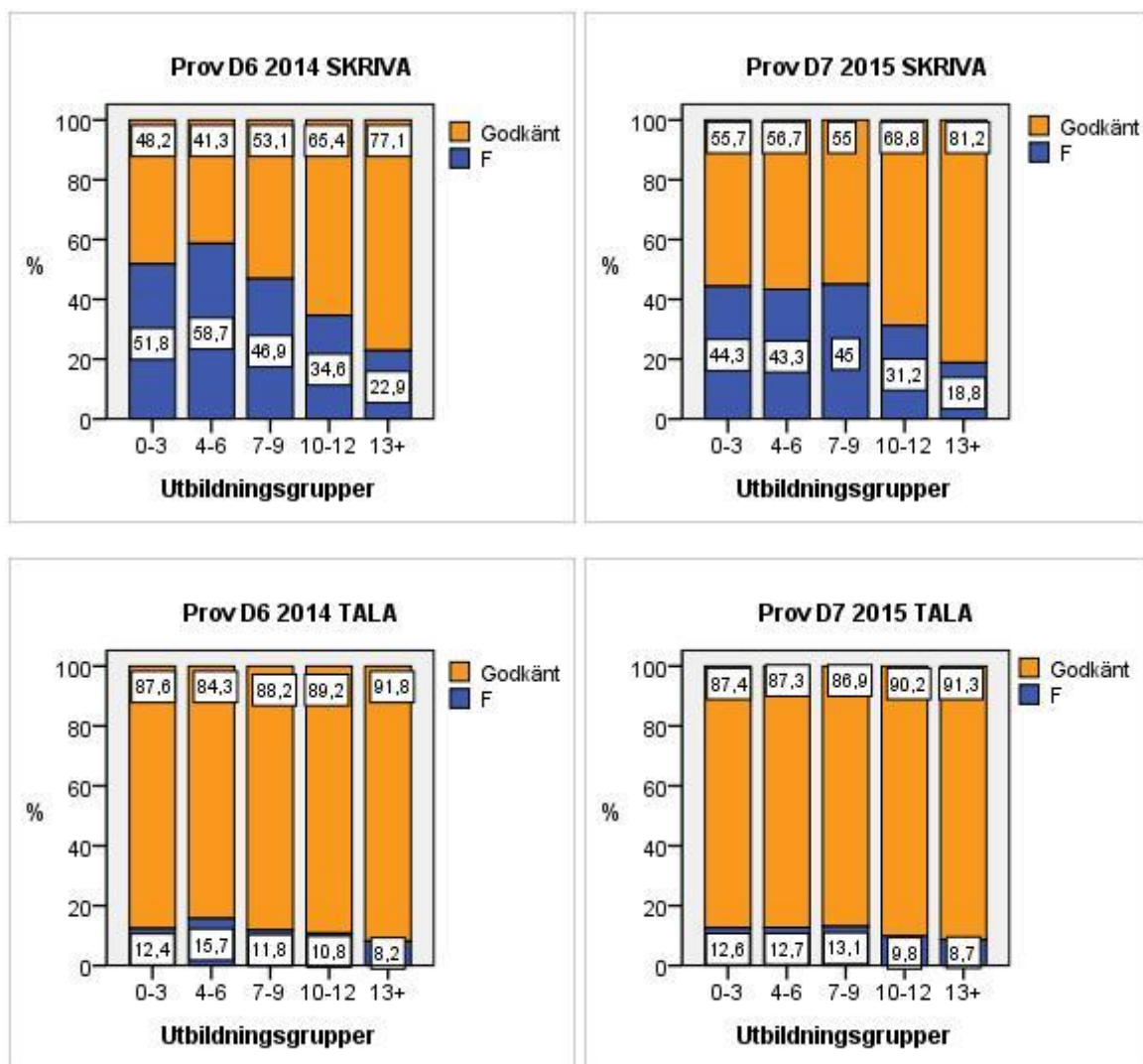
Provkonstruktören strävar efter att de nationella slutproven ska vara likvärdiga för alla testtagare och samlar därför alltid in underlag för hur testtagare med olika bakgrundsvariabler har klarat olika uppgiftstyper. De bakgrundsvariabler som samlas in är bland annat modersmål,

ålder, kön, tid på sfi, tid i Sverige samt utbildning innan ankomst till Sverige. Resultateten för de olika delproven 2014–2015 visar att den variabel som påverkade resultaten mest var testtagarnas utbildningsbakgrund, vilket stämmer med tidigare resultat⁷.

Hur resultaten på nationell nivå för delproven i 2014–2015 års slutprov på kurs D fördelade sig i förhållande till utbildningsbakgrund visas i diagrammen nedan.



⁷ Se: Rapport 2009–2012, Uppföljningsrapport 2014 och Uppföljningsrapport 2015.



Figur 32–39. Resultat på nationell nivå av 2014-2015 års slutprov för kurs D, per färdighet och utifrån testtagarnas utbildningsbakgrund (Antal testtagare se tabell 6)

Av diagrammen framgår dels att det finns vissa skillnader i resultat mellan provversioner, dels att det finns en skillnad mellan hur väl testtagare med lägre respektive högre utbildningsbakgrund klarar delproven för de olika färdigheterna. Testtagare med högre utbildningsbakgrund klarar överlag delproven bättre än de med lägre utbildningsbakgrund. En liknande bild framkommer i *Rapport 2009–2012, Uppföljningsrapport 2014* och *Uppföljningsrapport 2015*. Även där skilde sig resultaten något mellan olika provversioner. För kurs D är det dock viktigt att påpeka att andelen testtagare med 0–9 års utbildningsbakgrund är jämförelsevis liten i förhållande till andelen testtagare med 10 eller fler års tidigare utbildning.

Grupperna med 0–9 års utbildningsbakgrund klarar delprov *Höra* något bättre än delprov *Läsa*. Skillnaden i resultat mellan olika utbildningsgrupper är störst i delprov *Läsa* och *Skriva*. Denna bild av resultatet för delproven överensstämmer i stort med tidigare resultat (se *Rapport 2009–2013, Uppföljningsrapport 2014* och *Uppföljningsrapport 2015*). Värt att notera är att gruppen med 0–3 års utbildningsbakgrund presterade något bättre på delprov *Läsa* i slutprov D7, än både gruppen med 4–6 och 7–9 års utbildningsbakgrund.

För både slutprov D6 och D7 för kurs D gäller att *Tala* är det delprov där flest testtagare har fått ett godkänt resultat oavsett utbildningsbakgrund. Det är dessutom det delprov där

skillnaderna i resultat mellan grupperna är minst. Även denna bild överensstämmer med resultatet för *Tala* i tidigare uppföljningar.

För båda provversionerna, och samtliga utbildningsgrupper, har delprov *Skriva* varit den svåraste provdelen. Det är gruppen med 13 eller fler års utbildning som har den högsta andelen godkända resultat för samtliga delprov.

4.3.3 Reliabilitetsindex

Ett mått som är vanligt i testsammanhang är reliabilitetsindex. Syftet med reliabilitetsindex är att undersöka samstämmigheten mellan uppgifter i ett test. Reliabilitetsindex skattas med hjälp av ett mått, Cronbach's Alpha. Ju högre värdet är desto större är säkerheten att testets olika delar mäter vad de avser att mäta och att resultatet inte förändras över tid eller påverkas av andra faktorer än de som är tänkta att provas. Maxvärdet på skalan Cronbach's Alpha är 1 och ett godtagbart värde bör ligga på 0,7 eller högre (DeVellis 2003, Bachman 2004). Dessa värden räknas ut endast för de receptiva delarna av slutproven för sfi. Reliabilitetsindex för D6 och D7 uppnådde för delprov *Läsa* ett värde på 0,85 respektive 0,87 och för delprov *Höra* värdena 0,77 respektive 0,70, vilket alltså är godtagbara värden.

4.4 Enkätresultat med kommentarer

Denna sammanställning baseras på lärarenkäterna för nationellt slutprov D6 och D7 som har besvarats av sammanlagt 54 lärare respektive 40 lärare från anordnare i hela landet. Värt att notera är att antalet anordnare som har svarat på enkäten är förhållandevis lågt. För slutprov D6 är det 30 anordnare och för slutprov D7 är det endast 28.

4.4.1 Läsförståelse

Innehållet i delprov *Läsa* i slutprov D6 och i slutprov D7 bedöms som "relevant" och "bra" av majoriteten av lärarna som har besvarat enkäten. Innehållet i provdel *Läsa B* har bedömts som något mindre relevant i slutprov D7 än i D6. Bland kommentarerna för slutprov D7 nämns diagrammet i provdel *Läsa A* som mindre relevant för innehållet.

Svårighetsgraden för provdel *Läsa A* i såväl slutprov D6 som D7 bedöms av majoriteten av lärarna som "lagom". För slutprov D7 bedöms provdelarna vara ungefär lika svåra medan provdel *Läsa A* för slutprov D6 bedöms som något lättare än provdel *Läsa B*. *Läsa B* är avsett att i högre grad än *Läsa A* ge utrymme för att mäta kunskapskraven för de högre betygen, C och A, vilket kan förklara kommentarerna kring att *Läsa B* i vissa fall upplevs som svårare. Majoriteten av lärarna har bedömt att tiden för de båda provdelarna *Läsa* var "lagom". För slutprov D6, *Läsa A*, har dock hela 25,9 procent uppgett att tiden är "i överkant" i jämförelse med 7,5 procent som har ansett att tiden är "i överkant" för *Läsa A* för slutprov D7.

4.4.2 Hörförståelse

Innehållet i delprov *Höra* har upplevts som "relevant" eller "bra" av drygt 75 procent av de tillfrågade lärarna i slutprov D7 och av drygt 80 procent i D6.

Svårighetsgraden på delprovet *Höra* har bedömts som "lagom" av 83,3 procent i slutprov D6 medan något färre, 72,5 procent, anser att svårighetsgraden är "lagom" för slutprov D7. 5,6 procent av de tillfrågade lärarna har bedömt att svårighetsgraden är "för hög" i slutprov D6 medan 7,5 procent har bedömt att svårighetsgraden är för hög i D7.

En av de kommentarer som återkommer för *Höra* i slutprov D6 och D7 är att dialekter kan vara en försvårande faktor för hörförståelsen och flera lärare önskar att dialekter inte ska användas i proven.

4.4.3 Skriftlig produktion

Innehållet i den informella och den formella skrivuppgiften har i både slutprov D6 och D7 upplevts som ”relevant/bra” av drygt 70 procent av de tillfrågade lärarna. I linje med uppföljningen från slutprov D4 och D5 upplever lärarna att den formella skrivuppgiften är svårare än den informella, särskilt i slutprov D6.

För slutprov D7 har flera lärare kommenterat att de önskar en större variation på uppgiftsformaten än brev/mejl, samtidigt har flera lärare för slutprov D6 kommenterat att texttypen insändare har vållat svårigheter för eleverna. För slutprov D6 skriver flera lärare att de gärna ser skrivuppgifter som är bekanta för eleverna och att man således bör undvika ämnen som kanske inte alla elever har egna erfarenheter av.

4.4.4 Muntlig produktion och interaktion

De individuella uppgifterna i slutprov D6 och D7 anses som ”bra” av 64,8 procent respektive 59,3 procent av de tillfrågade lärarna medan paruppgifterna anses som ”bra” av 66,7 procent respektive 70,4 procent. Dessa siffror ligger i linje med lärarnas omdömen för slutprov D4 och D5. I jämförelse med de andra delproven, *Höra, Läs* och *Skriva*, bedöms innehållet i delprovet *Tala* som något mindre relevant, både i slutprov D6 och D7, en tendens som även är tydlig i uppföljningen av slutprov D4 och D5.

I kommentarerna för både slutprov D6 och D7 efterfrågas nya ämnen och en större variation av ämnen. Några lärare efterfrågar också alternativa format som t.ex. att prata utifrån bilder eller att argumentera för eller mot något.

4.4.5 Proven som stöd vid bedömning och betygssättning

I slutprov D6 anser 68,5 procent av lärarna att provet speglar kursplanens språksyn medan samma siffra för slutprov D7 är 87,5 procent. Majoriteten av lärarna anser att materialet är till ”gott” eller ”visst” stöd för betygssättningen. I slutprov D6 och D7 anser 83,8 procent respektive 90 procent att gränsen för betyg E på de olika provdelarna är ”lagom”.

För slutprov D6 återkommer kommentarer om att gränsen för betyg E på den skriftliga produktionen är för låg medan lärarna för slutprov D7 kommenterar att gränsen för betyg E för den skriftliga produktionen är för hög. Drygt 60 procent av lärarna anser att resultaten på delproven i både slutprov D6 och D7 ”i hög grad” stämmer överens med deras egen bedömning medan runt 30 procent anser att den överensstämmer endast ”till viss del”.

Bedömningsmatris och bedömningsexempel för den skriftliga produktionen i slutprov D6 och D7 bedöms av drygt 90 procent vara till ”god” eller ”viss” hjälp i lärarnas bedömning. Runt 80 procent respektive 78 procent av lärarna anser att bedömningsexemplen var rimligt bedömda för slutprov D6 och D7.

Några lärare efterfrågar riktlinjer för hur man ska göra vid bedömning av mycket korta texter eller texter som är avancerade men har ett felaktigt innehåll.

Bedömningsprotokollen för de muntliga uppgifterna anses vara till ”god” eller till ”viss” hjälp av majoriteten av lärarna, någon lärare efterfrågar fler exempel. För slutprov D7 anser något fler, 65 procent, att bedömningsprotokollet till paruppgiften är till ”god hjälp” än till den individuella uppgiften, 52,5 procent.

4.4.6 Övriga kommentarer och elevernas reaktion på proven

Elevernas reaktioner på uppgifterna är överlag positiva där flera elever har lyft fram att de känner igen sig i de format och uppgifter som förekommer i proven. Delprovet *Höra* omnämns av flera elever som särskilt svårt. Några lärare rapporterar att eleverna är trötta och att proven sammantaget tar för lång tid att genomföra.

Några funderingar finns kring sammanvägningen av betygen för de olika provdelarna vilka, enligt lärarna, kan vara svåra att förklara för eleverna. En lärare nämner att eleverna ofta hjälper varandra inför proven och att det inte är ovanligt att vissa elever redan är bekanta med innehållet i proven, särskilt Tala och Skriva.

5. Avslutning

I denna uppföljningsrapport redovisas analyser på genomförda slutprov i svenska för invandrare från 2014 och 2015. Underlaget för uppföljningen utgörs dels av provkonstruktörens insamlade material, dels av Skolverkets material, insamlat på nationell nivå genom SCB. Syftet är att ge en samlad bild av resultaten på slutproven i förhållande till kursplanens mål och de olika kursernas kunskapskrav. I rapporten görs jämförelser och analyser av resultat för delproven i de nationella slutproven 6 och 7 för kurs B, C och D. Varje prov består av fyra delprov, *Läsa*, *Höra*, *Tala* och *Skriva*. Vissa jämförelser görs också med resultat från tidigare slutprov för att kunna ta hänsyn till ett längre tidsperspektiv.

Uppföljningen visar att resultaten för samtliga prov har varit relativt stabila över den period som behandlas, det vill säga 2012–2015. Det delprov som uppvisar störst variation i resultat för samtliga kurser är delprov *Skriva*, där testtagarna har fått lägst godkända resultat. Men vid en analys av enskilda färdigheter visar ändå uppföljningen att majoriteten av testtagarna får minst betyget E, det vill säga ett godkänt resultat på proven. Eftersom det handlar om målrelaterade slutprov är det också rimligt att de flesta testtagarna får ett godkänt resultat.

Det är i detta sammanhang viktigt att understyrka att de elever som studerar inom sfi är en mycket heterogen grupp, och att tidigare utbildning från elevernas hemländer eller andra platser i världen är den variabel som visar på största signifikanta skillnader i resultatet.

I den tidigare publicerade *Rapport 2009–2013* framgick att resultaten för proven för kurs B var förhållandevis mest stabila över tid. I uppföljningarna för prov B3 och B4 går det dock att urskilja en viss avvikelse från detta mönster. Det handlar framförallt om förändringar i resultat för delprov *Skriva*, där en mindre andel testtagare får resultat godkänt i jämförelse med tidigare period (förmodligen på grund av det infördes ett nytt provformat i dessa två prov). I prov B5 jämnas sedan resultatkurvan ut och även i de följande proven, B6 och B7 uppvisas samma stabilitet som i tidigare prov. För samtliga slutprov för kurs B har elevernas utbildningsbakgrund en relativt stor inverkan på provdelarna *Läsa* och *Skriva*, och i dessa delar är det de elever med kortast utbildning som får flest underkända resultat. Men när det gäller delprov *Höra* har inte variabeln utbildningsbakgrund någon signifikant betydelse för resultaten på proven.

Slutproven för kurs C uppvisar en viss variation i resultat för de olika färdigheterna, men variationen ligger inom rimliga marginaler. Även i dessa prov är andelen godkända resultat för uppgifterna i *Skriva* något lägre än för övriga delar. Uppföljningen visar också att elevernas utbildningsbakgrund har något större betydelse för resultatet på prov C7 där elever med kort utbildning får i förhållandevis färre godkända resultat, framförallt i provdelarna *Höra* och *Läsa*.

Resultaten för slutproven på kurs D ligger också relativt stabila över tid, även om resultaten för de olika provversionerna uppvisar en viss variation. För kurs D utmärker sig delprov *Tala* genom att vara det delprov där störst andel testtagare får ett godkänt resultat jämfört med övriga delprov. Denna provdel ligger dock mycket stabil över tid. Uppföljningen visar dessutom att delprov *Skriva* i prov D6 ger en relativt hög andel underkända elever i grupperna med kort utbildning.

Uppföljningen omfattar även insamlade enkäter som syftar till att ge en bild av hur lärare som undervisar inom sfi anser att proven fungerar. I dessa enkäter ges en del utrymme åt de svårigheter som uppstår vid genomförande av proven. Där nämns till exempel att vissa elever har svårt för uppgifter som utgår ifrån diagram i provdel *Läsa*. Flera lärare har också synpunkter på taltempot i provdel *Höra* som anses vara för snabbt, alternativt för långsamt.

Och när det gäller provdel *Skriva* uppfattas uppgiftsämnen i proven för kurs C och D av några lärare som alltför abstrakta. För provdel *Tala* efterfrågas dessutom större variation och mer tankeväckande ämnen som gör att eleverna kan hålla igång samtal.

I enkäten kommenterar lärarna även hur proven har mottagits av de elever som genomför proven. De synpunkter som lyfts fram handlar framför allt om stress kring genomförande av prov vad beträffar provdelarna *Höra* och *Skriva*. Där dryftas även frågan om provens omfattning. Synpunkter kommer även in om att proven är väl tilltagna i omfattning då de tar lång tid att genomföra, speciellt för de elever från studieväg 1 som genomför slutproven.

Enligt lärarenkäterna anser dock majoriteten av de lärare som medverkat i uppföljningen att slutproven för provversionerna 6 och 7 speglar kursplanens språksyn och ger ett gott stöd för betygssättning på de olika kurserna.

6. Referenser

Ahlgren, K., Lindberg, I., Olofsson, M. & Rydell, M. (2016) *Teoretisk modell för bedömning av vuxnas andraspråksutveckling med fokus på kommunikation i vardags-, samhälls- och arbetsliv*, Institutionen för språkdidaktik, Stockholms universitet.

Bachman, L. F. (2004) *Statistical Analyses for Language Assessment*. Cambridge University Press.

DeVellis, R. F. (2003) *Scale Development. Theory and Application*. Applied Social Research. Methods Series. 2 ed. Sage Publications.

Rapport och uppföljning av nationella slutprov. Utbildning i svenska för invandrare 2009–2012.

Skollagen 2010:800.

Skolverket, 2012 *PM* Dnr. 71-2013:28.

Skolverket 2012 *Samtal på gång*

Skolverket, dnr 2010-00381 *Uppföljnings och utvärderingsrapport för nationella slutprov*.

SKOLFS 2009:2 *Förordning om kursplan för svenskundervisning för invandrare*.

SKOLFS 2012:13 *Förordning om kursplan för utbildning i svenska för invandrare*.