

Uppföljning av nationella slutprov för svenska för invandrare (sfi)

2015



Stockholms
universitet

Institutionen för språkdidaktik

Innehåll

1. Inledning	4
2. Bakgrund.....	4
3. Utbildning i svenska för invandrare.....	4
4. Utgångspunkter för provkonstruktion.....	6
4.1 Val av texter	6
5. De nationella slutproven för kurs B.....	7
5.1 Provens delar, teman samt svars- och uppgiftsformat.....	7
5.2 Innehåll i provens receptiva delar	8
5.2.1 Läsförståelse.....	8
5.2.2 Hörförståelse	11
5.3 Innehåll i provens produktiva delar.....	13
5.3.1 Skriftlig produktion	13
5.3.2 Muntlig produktion och interaktion	13
5.4 Testtagare i de nationella slutproven för kurs B.	14
5.5 Insamling av resultat	15
5.6 Resultat på proven kurs B	17
5.6.1 Resultat för de nationella slutproven för kurs B i förhållande till utbildningsbakgrund.....	17
5.7 Lärarkommentarer om de nationella slutproven för kurs B, 2013	21
6. De nationella proven för kurs C.....	23
6.1 Provens delar, teman, svars- och uppgiftsformat	23
6.2 Innehåll i provens receptiva delar	25
6.2.1 Läsförståelse.....	25
6.2.2 Hörförståelse	27
6.3 Provets produktiva delar.....	29
6.3.1 Skriftlig produktion	29
6.3.2 Muntlig produktion och interaktion	29
6.4 Testtagare i de nationella slutproven för kurs C	30
6.5 Insamling av resultat och underlag för analys.....	30
6.6. Resultat på proven kurs C	32
6.6.1 Delprov Läsa och Höra	35
6.6.2 Resultat på delprov Läsa utifrån testtagarnas utbildningsbakgrund.....	36
6.6.3 Resultat på delprov Höra utifrån testtagarnas utbildningsbakgrund	36
6.7 Lärarnas åsikter om provet	37
6.7.1 De receptiva delarna.....	37
6.7.2 De produktiva delarna	37
6.7.3 Övriga kommentarer	38
7. De nationella slutproven för kurs D	39
7.1 Provens delar, teman, svars- och uppgiftsformat	39
7.2 Innehåll i provens receptiva delar	41
7.2.1 Läsförståelse.....	41
7.2.2 Hörförståelse	43
7.3 Innehåll i provets produktiva delar.....	44

7.3.1 Skriftlig produktion	44
7.3.2 Muntlig produktion och interaktion	45
7.4 Testtagare i de nationella slutproven för kurs D 2012–2013	45
7.5 Insamling av resultat	46
7.6 Resultat på proven kurs D	49
7.6.1 Resultaten för de nationella slutproven för kurs D i förhållande till utbildningsbakgrund	49
7.7 Lärarkommentarer om de nationella slutproven för kurs D, 2013	53
8. Sammanfattning och kommentarer	54
8.1 Resultat på nationell nivå	54
8.2 Resultat utifrån utbildningsbakgrund	55
9. Referenser	56

1. Inledning

Denna uppföljning behandlar nationella slutprov framtagna under 2013 och som användes inom utbildningen svenska för invandrare (sfi) fram till mitten av 2014. Syftet med uppföljningen är att ge en samlad bild av resultaten på slutproven i förhållande till kursplanens mål och de olika kursernas kunskapskrav. Uppföljningen belyser resultaten för färdigheterna *Höra, Läsa, Tala* (muntlig interaktion och produktion) och *Skriva*. En jämförelse görs även mellan resultaten och testtagarnas utbildningsbakgrund. Dessutom görs vissa jämförelser av resultaten med tidigare provversioners resultat.

Underlaget för uppföljningen består av resultat från insamlade genomförda slutprov, version 2 och 3 för kurserna B, C och D samt till viss del av resultat från de utprövningar som gjorts i samband med att slutproven tagits fram. Insamlade lärarenkäter ingår också i underlaget såsom resultat som samlats in av SCB (Statistiska centralbyrån) på uppdrag av Skolverket. Analyser och jämförelser har gjorts av resultaten för varje kurs, dels på nationell nivå (populationen), dels på uppgiftsnivå (provkonstruktörens urval). En utgångspunkt för föreliggande uppföljning är de analyser, jämförelser och slutsatser som presenterats i den rapport som behandlar tidigare provversioner, *Rapport och uppföljning av nationella slutprov för Utbildning i svenska för invandrare 2009–2012*.¹

Provkonstruktören, det vill säga den grupp som arbetar med konstruktion av uppgifter till de nationella slutproven, samlar kontinuerligt in genomförda slutprov för analys. Resultaten från analyserna ingår i det kontinuerliga utvecklingsarbetet av slutproven. För en utförlig beskrivning av framtagning av proven, se *Rapport 2009–2012*.

2. Bakgrund

De nationella slutprovets huvudsakliga syfte är att stödja en likvärdig och rättvis bedömning och betygsättning samt att ge underlag för en analys av i vilken utsträckning kursplanens mål och kunskapskrav för respektive kurs uppfylls på skolnivå, på huvudmannanivå och på nationell nivå. Slutproven är obligatoriska men de är inte examensprov. Det finns heller ingen tidsbegränsad period under vilken de nationella slutproven får genomföras eftersom undervisningen bedrivs under hela året. Utbildningsanordnarna erbjuder i regel slutprov kontinuerligt under hela året.

3. Utbildning i svenska för invandrare

Utbildningen i svenska för invandrare består av tre studievägar som riktar sig till personer med olika bakgrund, förutsättningar och mål. Studieväg 1 består av kurserna A och B och vänder sig till personer med ingen eller mycket kort studiebakgrund. Studieväg 2 består av kurserna B och C och studieväg 3 består av kurserna C och D. Studieväg 3 vänder sig till personer som har god studievana. I utbildningen finns en intention att det ska vara möjligt för eleverna att, oavsett studieväg, avsluta sina studier med kurs D (SKOLFS 2012:13).

Antalet elever i sfi har ökat kraftigt under hela 2000-talet. Exempelvis var det 91 237 elever som deltog i utbildningen år 2009 och år 2013 hade antalet ökat till 113 613. År 2013 var antalet nybörjare fler än 43 093 (2013 Skolverket).

¹ Fortsättningsvis refereras till denna som *Rapport 2009–2012*.

I Skolverkets statistik redovisas olika uppgifter om elevernas bakgrund, exempelvis kön, utbildningsbakgrund och ålder. År 2013 var till exempel en majoritet av eleverna kvinnor (57 procent). Könsfördelningen har varit relativt stabil över tid.

Det finns dock en stor variation när det gäller elevernas utbildningsbakgrund och ålder.² År 2013 hade 36 procent av eleverna högst 9 års tidigare skolbakgrund. Andelen kvinnor som hade kort tidigare utbildning var detta år högre än andelen män.

Tabell 1. Utbildningsbakgrund, elever i sfi 2013 (Skolverket 2013).

Utbildningsbakgrund (antal år)	0–3	4–6	7–9	10–12	13+
Procentandel 2013 *	12	10	14	27	34

* uppgift om utbildning saknas för 3 %

Värt att notera är att redovisningen av testtagarnas utbildningsbakgrund baseras på testtagarnas egna eller lärarnas uppgifter. Det antal år som uppgetts ger ingen information om vilka faktiska kunskaper eleverna har. Undervisningen kan ha varit oregelbunden, skett på ett annat språk än elevernas modersmål eller varit sporadisk på grund av krig och oroligheter i ursprungslandet. En elev utan formell utbildning kan också ha utvecklat läs- och skrivfärdigheter på ett eller flera språk.

När det gällde åldersfördelning var majoriteten av eleverna mellan 25 och 39 år. Endast 13 procent av eleverna år 2013 var under 25 år och 27 procent var 40 år eller äldre.

Tabell 2. Ålder, elever i sfi 2013 (Skolverket 2013)

Ålder	16–19	20–24	25–39	40–54	55+
Procentandel 2013	1	12	59	23	4

Kursdeltagarnas utbildningsbakgrund varierar i samtliga studievägar och kurser. Om man jämför antal kursdeltagare på nationell nivå (populationen) för åren 2012 och 2013 utifrån utbildningsbakgrund skedde inga stora förändringar. Kurs B, studieväg 1 har den största andelen lågutbildade elever medan den största andelen kursdeltagare på kurs C och D har en utbildning på 13 år eller mer (70 procent eller mer än har en utbildning på minst 10 år).

Tabell 3. Kursdeltagare* i sfi 2013 per studieväg och kurs (Skolverket 2013).

Kursdeltagare 2013, utbildningsbakgrund	Studieväg 1 kurs B	Studieväg 2 kurs B	Totalt kurs B	Studieväg 2 kurs C	Studieväg 3 kurs C	Totalt kurs C	Studieväg 3 Kurs D
0–3 år	40,6 %	4,3 %	12,4 %	11,3 %	1,3 %	5,9 %	5,6 %
4–6 år	28,8%	9,5 %	13,8 %	12,9 %	1,4 %	6,7 %	6,5 %
7–9 år	14,4%	24,5 %	22,2 %	21 %	3,2 %	11,4 %	11,6 %

² Uppgifterna utgår från den information som eleverna själva eller lärarna angett.

10–12 år	8,7%	39,3 %	32,5 %	33,6 %	20,9 %	26,8 %	27,9 %
13 eller fler år (13+)	3,3 %	19,7 %	16 %	18,1 %	70,2 %	46,2 %	45 %
Utbildning okänd	4,2 %	2,7 %	3,1 %	3,1 %	3,0 %	3,0 %	3,4 %
Summa kursdeltagare:	9447	32631	42078	29058	33795	62853	36286

* I tabellen anges antal kursdeltagare. Antalet kursdeltagare överstiger antalet elever eftersom en elev kan ha deltagit i mer än en kurs under perioden och alltså räknas mer än en gång.

4. Utgångspunkter för provkonstruktion

Till grund för provkonstruktionen ligger en syn på språk som meningsskapande verktyg. Detta innebär att man ska kunna använda språket på ett varierande sätt i enlighet med krav och förutsättningar i olika sociala sammanhang och situationer. Intentionen är att provuppgifterna ska vara så naturliga som möjligt, det vill säga att de ska vara utformade så att de liknar uppgifter som var och en kan ställas inför i sitt dagliga liv. En utförlig beskrivning av den modell för språkbehärskning som ligger till grund för provkonstruktionen finns i respektive provs lärarinformation.

4.1 Val av texter

Provkonstruktören samlar in och väljer ut de texter som används i slutproven. Texterna kommer från olika källor, såsom dagstidningar, broschyrer, bloggar och radioprogram. Vid konstruktionen av de nationella slutproven strävar provkonstruktören efter att enskilda provuppgifter ska återspegla naturliga och vanligt förekommande aktiviteter, till exempel att läsa annonser för att söka efter viss information eller skriva ett brev eller ett meddelande till någon.

5. De nationella slutproven för kurs B

5.1 Provens delar, teman samt svars- och uppgiftsformat

De nationella slutproven för kurs B prövar fem färdigheter uppdelade i fyra delprov, vilka presenteras i tabell 1 nedan. Dessa färdigheter speglar de fem aspekter som finns beskrivna i kursplanen för utbildning i svenska för invandrare och som är formulerade i kunskapskrav för betyg E, C och A. Både Läsförståelsen och Hörförståelsen är fördelad på vardera två provdelar, Läsa A och Läsa B, samt Höra A och B.

Tabell 4. Provdelar i Nationellt slutprov 2 och 3, kurs B 2013.

	Nationellt slutprov 2, kurs B 2013	Nationellt slutprov 3, kurs C 2013
Läsa A	60 minuter	60 minuter
Läsa B	55 minuter	60 minuter
Höra A	30 minuter	25 minuter
Höra B	20 minuter	25 minuter
Skriva	60 minuter	60 minuter
Tala	10 minuter	10 minuter

Både Nationellt slutprov 2, kurs B 2013, och Nationellt slutprov 3, kurs B 2013, är uppbyggda kring några personers vardagsliv och de texter de kan möta där. Nationellt slutprov 2, kurs B 2013, innehåller sammanlagt 40 deluppgifter som prövar läsförståelse och 30 deluppgifter som prövar hörförståelse. Totalt 30 deluppgifter i läsförståelsedelen prövar kunskapskrav för E, 6 deluppgifter prövar kunskapskrav för C och 4 deluppgifter prövar kunskapskrav för A. I hörförståelsedelen prövar 22 deluppgifter kunskapskrav för E, 5 deluppgifter kunskapskrav för C och 3 deluppgifter kunskapskrav för A. Nationellt slutprov 3, kurs B 2013, innehåller sammanlagt 40 deluppgifter som prövar läsförståelse och 26 deluppgifter som prövar hörförståelse. Totalt 30 deluppgifter i läsförståelsedelen prövar betyg E, 6 deluppgifter prövar kunskapskrav för C och 43 deluppgifter prövar kunskapskrav för A. I hörförståelsedelen prövar 20 deluppgifter E, 4 deluppgifter C och 2 deluppgifter kunskapskrav för A, se tabell 5 nedan.

Tabell 5. Antal och typ av deluppgifter i Nationellt slutprov 2 och 3, kurs B 2013.

	Deluppgifter som avser att mäta kunskapskrav:	Nationellt slutprov 2, kurs B 2013	Nationellt slutprov 3, kurs B 2013
Läsa A + B	E	30	30
	C	6	6
	A	4	4
Höra A + B	E	22	20
	C	5	4
	A	3	2

5.2 Innehåll i provens receptiva delar

5.2.1 Läsförståelse

I målen för läsförståelse på kurs B står att eleven ska kunna läsa, förstå och använda enkla texter i vanliga situationer i vardagslivet, vilket enligt kunskapskraven för betyget E innebär att ”eleven läser anpassade berättande och beskrivande texter om välbekanta ämnen och visar sin förståelse genom att göra enkla sammanfattningar av huvudinnehållet”, ”visar sin förståelse för konkret information och korta, tydliga och enkla instruktioner genom på ett i huvudsak fungerande sätt agera utifrån detta”, samt ”väljer och använder några lässtrategier på ett i huvudsak fungerande sätt” (Kursplanen för utbildning i svenska för invandrare, SKOLFS 2012:13).

Läsförståelseuppgifterna som ingår i Nationellt slutprov 2, kurs B 2013, samt i Nationellt slutprov 3, kurs B 2013, testar bland annat förmågan att läsa anpassade berättande och beskrivande texter om välbekanta ämnen, visa sin förståelse för konkret information och korta, tydliga och enkla instruktioner. En beskrivning av läsförståelseuppgifterna i proven finns i tabell 6 och 7 nedan.

Tabell 6. Texttyper, uppgiftsformat och antal deluppgifter i Läsförståelse A och B, Nationellt slutprov 2, kurs B.

Texttyp	Uppgift	Flerval	Kortsvar
Annons	Att hämta efterfrågad information i en annons.		2
SMS	Att förstå vem avsändaren är i ett sms och svara på frågor.	2	
SMS	Att förstå huvudinnehåll i ett sms och svara på frågor.	1	
Meddelande	Att förstå huvudinnehåll i ett personligt meddelande och svara på frågor.	3	
Veckokalender	Att hämta efterfrågad information i en kalender.	2	
Ett schema	Att hämta efterfrågad information i ett schema.	3	
Nyheter	Att visa förståelse för korta, anpassade nyhetsnotiser genom att välja det svar som bäst sammanfattar huvudinnehållet.	3	
Mejl	Att förstå huvudinnehåll i ett personligt mejl och svara på frågor.	3	
Meddelande	Att förstå huvudinnehåll i ett meddelande och svara på frågor.	3	
Informationstavla	Att hämta efterfrågad information på en informationstavla.	3	
Kontoutdrag	Att hämta efterfrågad information på ett kontoutdrag.	1	
Kvitto	Att hämta efterfrågad information på ett kvitto.	2	
Tidtabell	Att hämta efterfrågad information i en tidtabell.	2	
Mejl	Att förstå huvudinnehåll i ett personligt mejl och svara på frågor.	5	
Tidningsartikel	Att läsa och förstå en längre berättande tidningsartikel och svara på frågor.	5	
Summa		38	2

Tabell 7. Texttyper, uppgiftsformat och antal deluppgifter i Läsförståelse A och B i Nationellt slutprov 3, kurs B.

Texttyp	Uppgift	Flerval	Matchning	Kortsvar
Kalender	Att hämta efterfrågad information i en veckokalender.	3		
Webbsida	Att hämta efterfrågad information på en webbsida med information om aktiviteter.	3		
SMS	Att förstå huvudinnehåll i ett sms och svara på frågor.	1		
Meny	Att hämta efterfrågad information i en meny.	3		
Mejl	Att förstå huvudinnehåll i ett mejl och visa förståelse genom att kombinera textstycken med rätt bild.		4	
Uttalanden	Att förstå vad några personer tycker i en fråga och koppla samman innehållet i utsagan med det svar som bäst sammanfattar vad personen säger i frågan.	2		
Nyheter	Att visa förståelse för korta, anpassade nyhetsnotiser genom att välja det svar som bäst sammanfattar huvudinnehållet.	3		
SMS	Att förstå huvudinnehåll i ett sms och svara på frågor.	2		
Schema	Att hämta efterfrågad information i ett schema med information om kurser.	3		1
Meddelanden	Att förstå huvudinnehåll i ett meddelande och svara på frågor.	2		
En biljett	Att hämta efterfrågad information på en biljett.			2
Informationstavla	Att hämta efterfrågad information på en informationstavla.	2		
Tidtabell	Att hämta efterfrågad information i en tidtabell.	2		
Tidningsartikel	Att läsa och förstå en längre berättande tidningsartikel och svara på frågor.	5		

Uttalanden	Att förstå vad några personer tycker i en fråga och koppla samman innehållet i utsagan med det svar som bäst sammanfattar vad personen säger i frågan.	2		
Summa		33	4	3

5.2.2 Hörförståelse

I målen för hörförståelse på kurs B står att eleven kan förstå tydligt enkelt tal i vanliga situationer i vardagslivet, vilket enligt kunskapskaraven för betyget E innebär att ”eleven visar sin förståelse för korta återberättade händelser, samtal, information och anpassade nyheter om välbekanta ämnen genom att göra enkla sammanfattningar av huvudinnehållet” samt ”visar sin förståelse för korta och tydliga muntliga meddelanden och instruktioner i vardagslivet genom att på ett i huvudsak fungerande sätt agera utifrån dem (Kursplanen för utbildning i svenska för invandrare, SKOLFS 2012:13).

Hörförståelsen i Nationellt slutprov 2 och 3, kurs B 2013 består av vardera 10 uppgifter som kräver olika kompetens av den som lyssnar. Både förmågan att förstå envägskommunikation och förmågan att förstå samtal testas. Exempel på detta kan vara uppgifter där testtagaren ska svara på frågor utifrån personliga berättelser eller några upplästa nyheter eller uppgifter där testtagaren ska svara på frågor utifrån ett samtal mellan två personer.

Uppgifterna är avsedda att efterlikna verkliga situationer i vardagslivet men för att språket i uppgifterna skall matcha kursmålet att ”eleven ska kunna förstå tydligt, enkelt tal”, baseras höruppgifterna på material som utgår från ett manus med anpassad text. När aktörer väljs ut för hörförståelseuppgifter läggs stor vikt vid att röster och varieteter ska vara tydliga och lyssnarvänliga för alla. Stor vikt läggs också vid att anpassa taltempot till språknivån, där exempelvis något långsammare tal och tätare pauser är viktiga. Uppgifterna prövas ut i olika delar av Sverige för att i möjligaste mån undvika att testtagare ska gynnas eller missgynnas beroende på i vilken region man har lärt sig svenska.

Uppgiftsformatet är flerval för samtliga uppgifter i hörförståelsen, både i Nationellt slutprov 2, kurs B 2013 och i Nationellt slutprov 3, kurs B 2013, se tabell 8 och 9 nedan.

Tabell 8. Texttyper, uppgiftsformat och antal deluppgifter i Hörförståelse i Nationellt slutprov 2, kurs B.

Texttyp	Uppgift	Flerval
Monolog	Att visa sin förståelse för huvudinnehåll i enkla personliga berättelser genom att svara på frågor.	3
Monolog	Att visa sin förståelse för huvudinnehåll i enkla personliga berättelser genom att svara på frågor.	6

Monolog	Att visa sin förståelse för huvudinnehåll i enkla personliga berättelser genom att svara på frågor.	3
Monolog	Att hämta specifik information i en instruktion på en telefonsvarare genom att svara på frågor.	1
Dialog	Att visa sin förståelse för huvudinnehåll i ett samtal genom att svara på frågor.	6
Dialog	Att visa sin förståelse för huvudinnehåll i ett samtal genom att svara på frågor.	2
Monolog	Att visa sin förståelse för huvudinnehåll i anpassade nyheter genom att välja den bild som bäst sammanfattar vad nyheten handlar om.	4
Dialog	Att visa sin förståelse för huvudinnehåll i ett samtal genom att svara på frågor.	2
Monolog	Att visa sin förståelse för huvudinnehåll i personliga meddelanden på en telefonsvarare.	2
Monolog	Att hämta specifik information i en instruktion på en telefonsvarare genom att svara på frågor.	1
Summa		30

Tabell 9. Texttyper, uppgiftsformat och antal deluppgifter i Hörförståelse i Nationellt slutprov 3, kurs B.

Texttyp	Uppgift	Flerval
Monolog	Att visa sin förståelse för huvudinnehåll i enkla personliga berättelser genom att svara på frågor.	4
Dialog	Att visa sin förståelse för huvudinnehåll i ett personligt samtal genom att svara på frågor.	2
Dialog	Att visa sin förståelse för huvudinnehåll i ett personligt samtal genom att svara på frågor.	1
Monolog	Att hämta specifik information i information och instruktioner på telefonsvarare genom att svara på frågor.	2
Monolog	Att visa sin förståelse för huvudinnehåll i personliga meddelanden på en telefonsvarare genom att svara på frågor	2
Monolog	Att visa sin förståelse för huvudinnehåll och detaljer i enkla personliga berättelser genom att svara på frågor.	4

Monolog	Att visa sin förståelse för huvudinnehåll i anpassade nyheter genom att välja den bild som bäst sammanfattar vad nyheten handlar om.	3
Dialog	Att visa sin förståelse för huvudinnehåll i personliga samtal genom att svara på frågor.	2
Dialog	Att visa sin förståelse för huvudinnehåll ett personligt samtal genom att svara på frågor.	2
Monolog	Att visa sin förståelse av huvudinnehåll i personliga meddelanden på en telefonsvarare genom att svara på frågor.	4
Summa		26

5.3 Innehåll i provens produktiva delar

5.3.1 Skriftlig produktion

I målen för skriftlig produktion kurs B står att ”eleven kan för hand och på dator skriva några enkla texter för att kommunicera i vardagslivet”. För betyget E innebär detta att ”eleven skriver enkla och begripliga korta meddelanden, hälsningar och texter om sig själv och upplevda händelser” och ”skapar i huvudsak fungerande sammanhang” samt ”väljer och använder på ett i huvudsak fungerande sätt några strategier för sitt skrivande” (Kursplanen för utbildning i svenska för invandrare, SKOLFS 2012:13).

Delprovet Skriva i både Nationellt slutprov 2 och Nationellt slutprov 3, kurs B 2013 består av en skrivuppgift där testtagaren i brevform ska berätta om något med utgångspunkt i egna erfarenheter.

5.3.2 Muntlig produktion och interaktion

I målen för muntlig produktion på kurs B står att ”eleven kan med stöd kommunicera med ett enkelt språk och med hjälp av gester i vanliga situationer i vardagslivet” och för muntlig interaktion gäller att ”eleven kan med stöd kommunicera i vanliga situationer i vardagslivet”. Enligt kunskapskaraven för betyget E innebär detta att ”eleven berättar i enkel form om personliga erfarenheter och välbekanta personer, platser och händelser”, ”uttrycker sig begripligt och till viss del sammanhängande” respektive ”deltar i enkla samtal om välbekant ämnen genom att framföra och reagera på påståenden, åsikter och önskemål samt ställa och besvara frågor på ett sätt som till viss del upprätthåller samtalet”. Dessutom står det att ”eleven väljer och använder på ett i huvudsak fungerande sätt strategier för att förstå och göra sig förstådd” (Kursplanen för utbildning i svenska för invandrare, SKOLFS 2012:13).

Delprovet *Tala* i både Nationellt slutprov 2 och Nationellt slutprov 3, kurs B 2013 innehåller en enskild uppgift, där testtagaren berättar med utgångspunkt i egna erfarenheter och med testledaren som stöd och samtalspartner. Samma uppgift används i *Tala* för de båda proven.

5.4 Testtagare i de nationella slutproven för kurs B.

Som tidigare nämnts finns kurs B på två olika studievägar och kan alltså vara både nybörjarkurs och fortsättningskurs, utformningen av kurserna ser olika ut men mål och kunskapskrav är desamma. Slutproven för kurs B ges således till elever från två olika studievägar.

Tabell 10 visar hur många elever på nationell nivå som genomfört respektive slutprov under provens uppföljningsperiod fördelat på utbildningsbakgrund. Uppföljningsperioden för prov 1–3 stäcker sig mellan 2012 och 2014.³

Tabell 10. Antal elever som genomfört de nationella slutproven, B1, B2 och B3 på riksnivå 2012–2013 (Skolverket 2012, 2013).

Testtagarnas utbildningsbakgrund, antal år	Provversioner, kurs B		
	Prov 1 2012	Prov 2 2013	Prov 3 2013
0–3 år	12 % (271)	10,1 % (453)	12,4 % (229)
4–6 år	11 % (248)	11,3 % (505)	12,1 % (223)
7–9 år	19 % (431)	19,2 % (859)	20,6 % (380)
10–12 år	34 % (798)	35,1 % (1573)	30,5 % (563)
13 år eller mer	18 % (429)	18,5 % (830)	17,4 % (322)
Okänd*	6 % (152)	5,8 % (252)	7,0 % (129)
Totalt	100 % (2329)	100 % (4482)	100 % (1846)

*Kategori ”Okänd” innebär att uppgiften är osäker eller saknas.

Det kan konstateras att andelen testtagare med 13 eller fler års utbildning under perioden är en relativt stor grupp bland testtagare för kurs B. Enligt kursplanen vänder sig studieväg 3 till elever med studievana och provkonstruktörens tolkning av styrdokumentens skrivning är att elever med 13 eller fler års utbildning endast i undantagsfall kan studera på kurs B. Vid

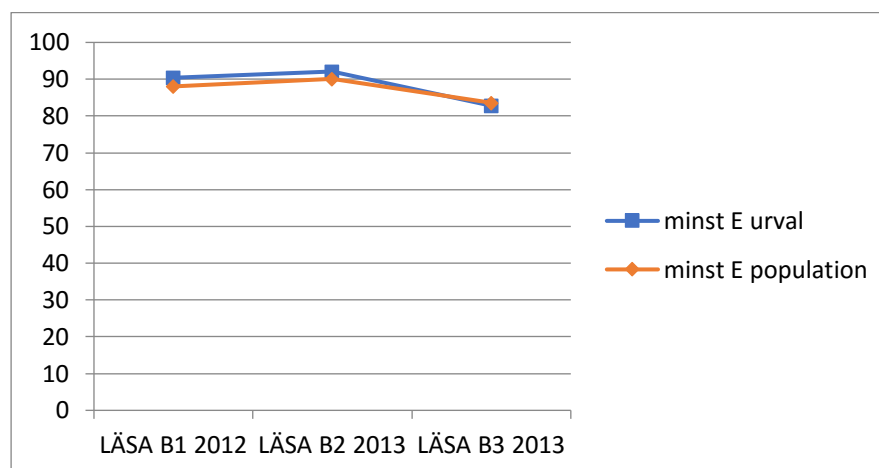
³ Varje slutprov kan användas under flera år. Siffrorna i tabellen för varje provversion baseras på samtliga genomförda slutprov under perioden. Detta innebär att alla testtagare som genomfört slutprov B2 under insamlingsperioden som sträcker sig fram till augusti 2014 finns redovisade i spalten för B2.

utprövning av B-prov har därför provkonstruktören frångått principen att urvalet ska spegla den totala populationen inom utbildningen och istället strävat efter att elever med 13 eller fler års utbildning inte ska ingå i underlaget. De som ändå deltagit har plockats bort från analyserna.

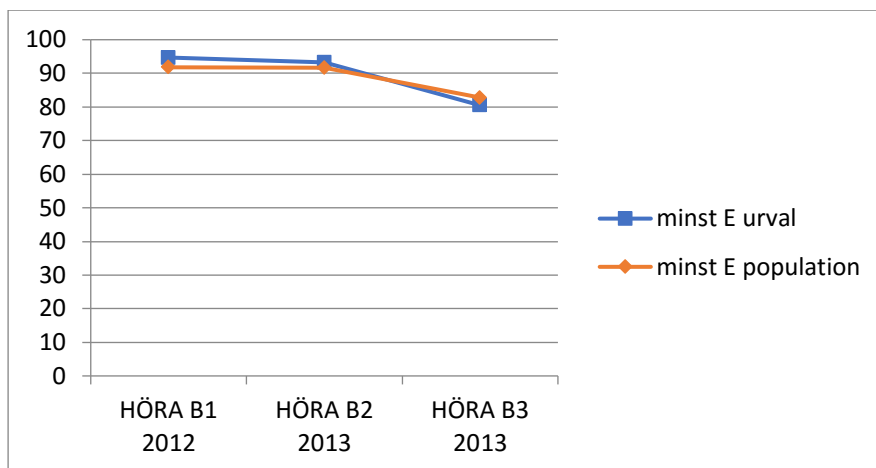
5.5 Insamling av resultat

Det ges ingen möjlighet att samla in resultat på uppgiftsnivå för samtliga genomförda slutprov på nationell nivå. För att provkonstruktören trots det ska ha möjlighet att analysera proven på uppgiftsnivå och vidareutveckla slutproven begärs därför genomförda slutprov från var femte testtagare och lärarenkäter in under en period av ett år efter första provdatum. Andelen anordnare som skickat in efterfrågat material och antalet inskickade lärarenkäter under insamlingsperioden är dock lågt. Nationellt slutprov 2 för sfi, kurs B 2013 beställdes i 13 911 exemplar under uppföljningsperioden 25 mars 2013 till 31 mars 2014. Av dessa skickade 52 anordnare in 293 genomförda slutprov till provkonstruktören. Vidare skickades 71 lärarenkäter från 45 anordnare in. Nationellt slutprov 3 för sfi, kurs B 2013 beställdes i 9 587 exemplar under uppföljningsperioden 23 september 2013 till sista september 2014. Av dessa skickade 43 anordnare in 215 genomförda slutprov till provkonstruktören. Vidare skickades 59 lärarenkäter från 34 anordnare in. Antalet inskickade slutprov är liksom för tidigare provversioner lågt i förhållande till antalet beställda och genomförda slutprov.

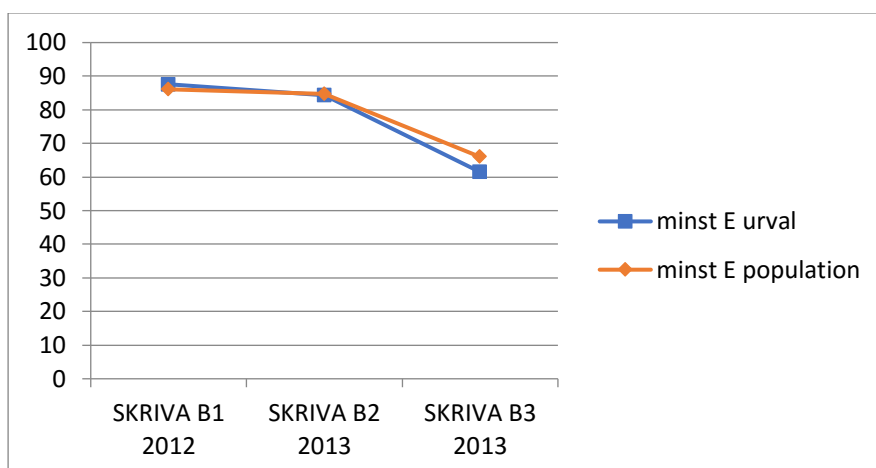
I *Rapport 2009–2012* görs en jämförelse för att ta reda på hur urvalet stämmer med populationen som genomfört provet på nationell nivå. Jämförelsen visar att det material som kommit in till provkonstruktören för kurs B korrelerade förhållandevis väl med Skolverkets insamling (genom SCB). Urvalet som skickas in till provkonstruktören är begränsat men med stöd av den jämförelse med data från SCB som gjordes i samband med *Rapport 2009–2012* samt en jämförelse av resultaten på delprovsnivå mellan urvalet och populationen, som redovisas i diagrammen i figurerna 1–5 nedan, kan det ändå anses vara tillräckligt representativt för att analyser ska kunna göras på uppgiftsnivå. Dock bör resultaten på uppgiftsnivå tolkas med viss försiktighet.



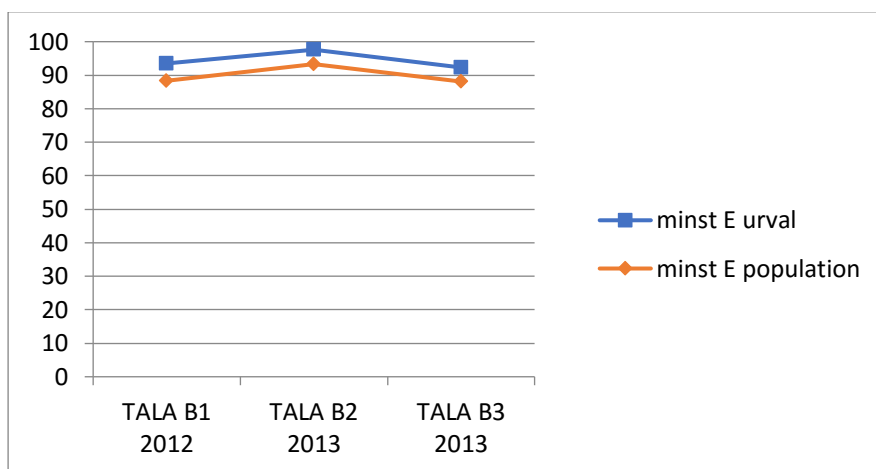
Figur 1. Slutprov kurs B, delprov LÄSA 2012–2013, jämförelse av minst betyg E i provkonstruktörens urval och på nationell nivå.



Figur 2. Slutprov kurs B, delprov HÖRA 2012–2013, jämförelse av minst betyg E i provkonstruktörens urval och på nationell nivå.

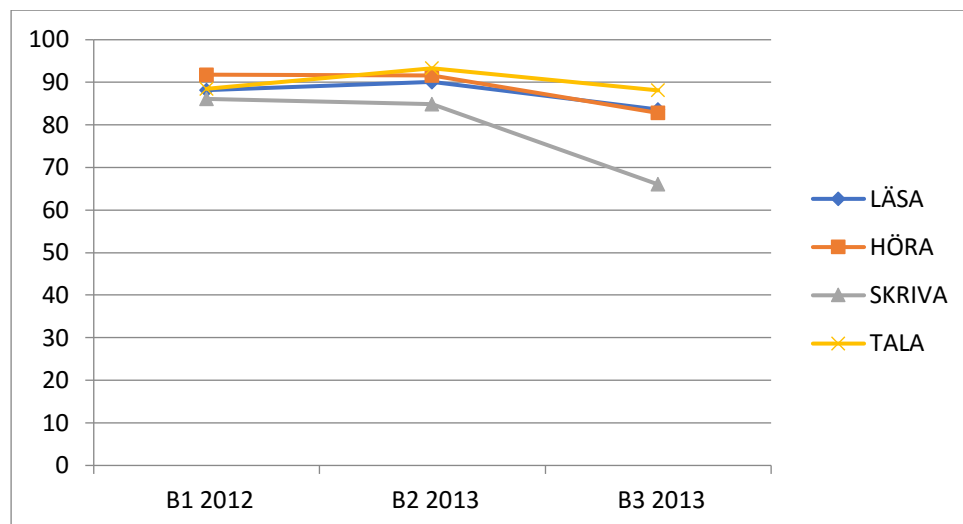


Figur 3. Slutprov kurs B, delprov SKRIVA 2012–2013, jämförelse av minst betyg E i provkonstruktörens urval och på nationell nivå.



Figur 4. Slutprov kurs B, delprov TALA 2012–2013, jämförelse av minst betyg E i provkonstruktörens urval och på nationell nivå.

En jämförelse av resultat mellan olika färdigheter presenteras i figuren nedan.



Figur 5. Slutproven kurs B 2012–2013, procentandel testtagare med minst betyg E, nationell nivå (Skolverket 2013, 2014).

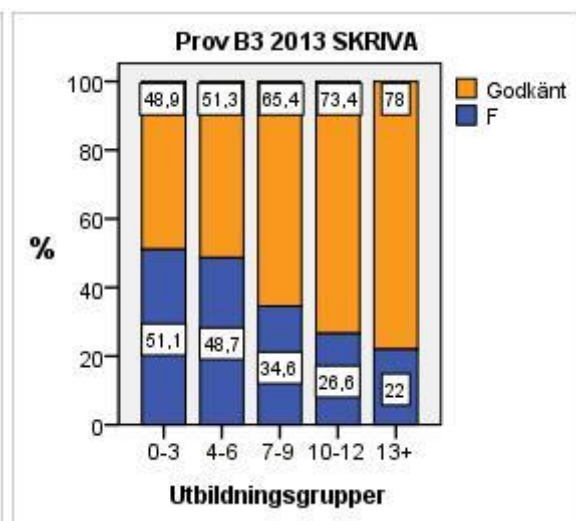
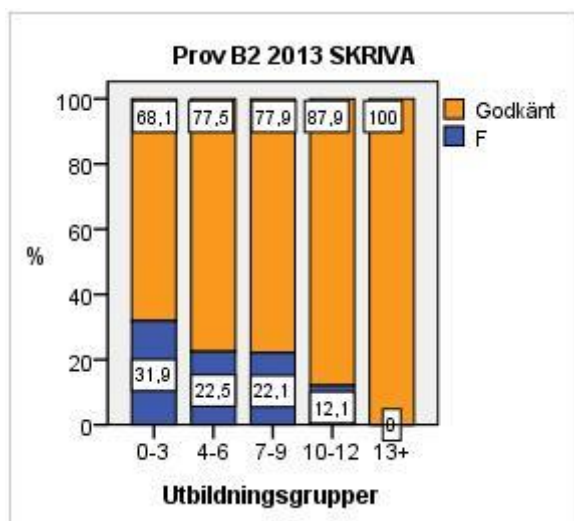
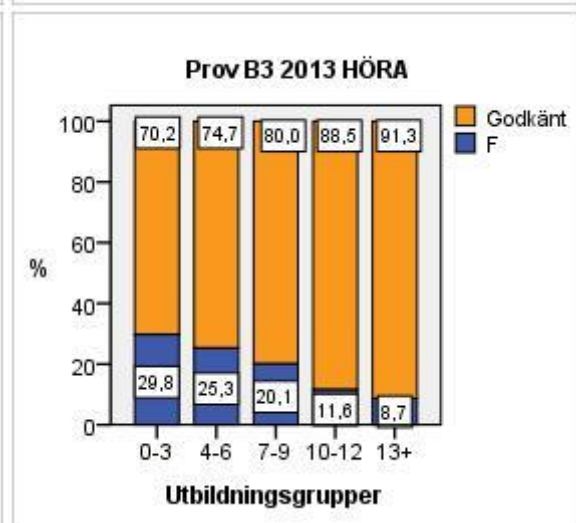
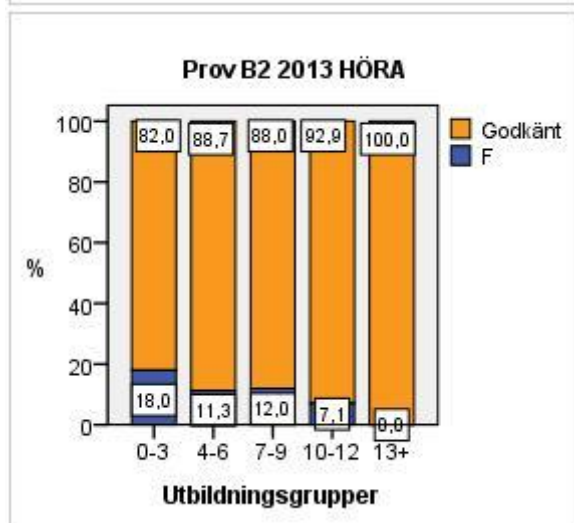
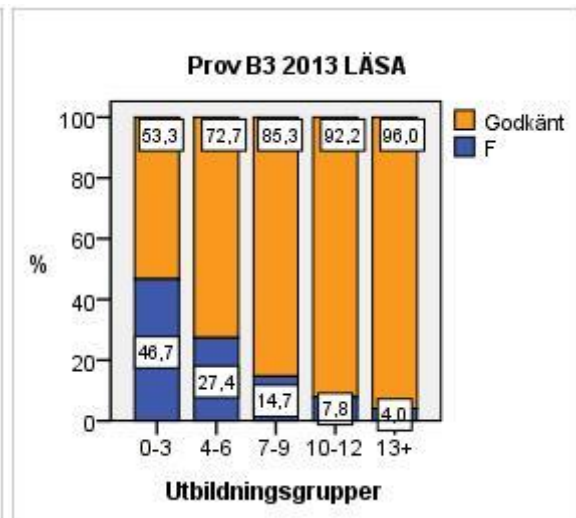
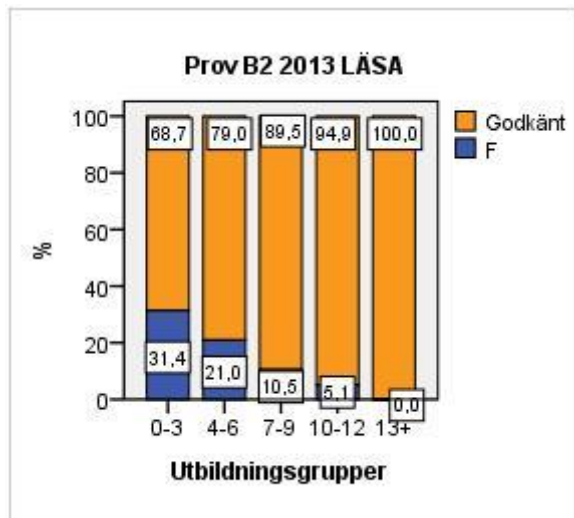
5.6 Resultat på proven kurs B

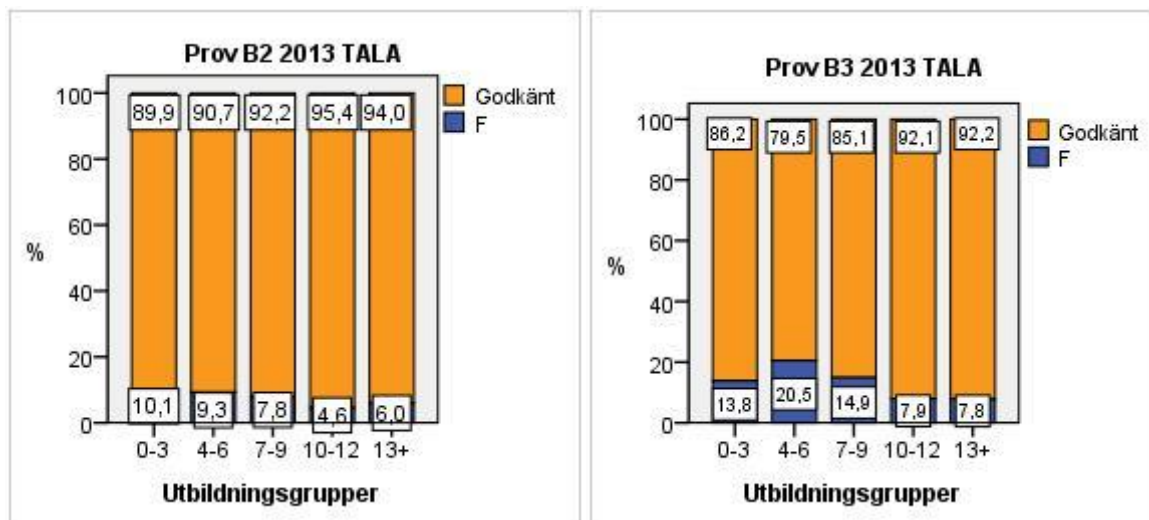
Ett mått som är vanligt i testsammanhang är reliabilitetsindex. Syftet med reliabilitetsindex är att undersöka samstämmigheten mellan uppgifter i ett test. Reliabilitetsindex skattas med hjälp av ett mått, Cronbach's Alpha. Ju högre värdet är desto större är säkerheten att testet håller god kvalitet och att resultatet inte påverkas av andra faktorer än vad som är tänkt att prövas. Maxvärdet på skalan Cronbach's Alpha är 1 och ett godtagbart värde bör ligga på 0,7 eller högre (DeVellis 2003, Bachman 2004). Dessa värden räknas ut endast för de receptiva delarna av slutproven för sfi. Slutproven för kurs B 2013 uppnår värden inom intervallet 0.85–0.89 för delprovet *Läsa* och för delprovet *Höra* värden inom intervallet 0.80–0.82, vilket alltså är godtagbara värden.

5.6.1 Resultat för de nationella slutproven för kurs B i förhållande till utbildningsbakgrund

Provkonstruktören strävar efter att de nationella slutproven ska vara likvärdiga för alla testtagare och samlar därför alltid in underlag för hur testtagare med olika bakgrundsvariabler har klarat olika uppgiftstyper. De bakgrundsvariabler som samlas in är bland annat modersmål, ålder, kön, tid på sfi, tid i Sverige samt utbildning innan ankomst till Sverige. Resultateten för de olika delproven i prov B2 och B3 2013 visar att den variabel som påverkade resultaten mest var testtagarnas utbildningsbakgrund, vilket stämmer med tidigare resultat (se *Rapport 2009-2012*).

Hur resultaten på nationell nivå per färdighet i 2013 års slutprov på kurs B fördelar sig i förhållande till utbildningsbakgrund visas i diagrammen nedan.





Figur 6–13. Resultat på nationell nivå av 2013 års slutprov för kurs B, per färdighet och utifrån testtagarnas utbildningsbakgrund (Antal testtagare se tabell 10).

Av diagrammen framgår att det finns vissa skillnader i resultat mellan provversioner, men även att det finns en skillnad mellan hur väl testtagare med lägre respektive högre utbildningsbakgrund klarar delproven för de olika färdigheterna. Testtagare med högre utbildningsbakgrund klarar delproven bättre än de med lägre utbildningsbakgrund. En liknande bild framkommer i *Rapport 2009–2012*. Även där skilde sig resultaten på proven åt i förhållande till utbildningsbakgrund. Resultaten visade också vissa skillnader mellan olika provversioner, även om resultaten låg relativt stabilt över tid.

Grupperna med lägre utbildningsbakgrund klarar delprov *Höra* bättre än delprov *Läsa* och *Skriva*. Skillnaden i resultat mellan olika utbildningsgrupper är störst i delprov *Läsa* och *Skriva*. Denna bild av resultat på delprovsnivå överensstämmer i stort med tidigare resultat (se *Rapport 2009–2012*). Undantaget är *Höra*, *Läsa* och *Skriva* i prov B3, där en större andel i samtliga utbildningsgrupper har ett något lägre resultat än i tidigare provversioner. Bilden av resultatet för B3 liknar resultatet för Nationellt slutprov 2010 (se *Rapport 2009–2012*).

För både slutprov 2 och 3 för kurs B, i likhet med för tidigare slutprov, är *Tala* är det delprov där flest testtagare fått ett godkänt resultat oavsett utbildningsbakgrund. Det är dessutom det delprov där skillnaderna i resultat mellan grupperna är minst (jfr *Rapport 2009–2012*).

Gruppen med 13 eller fler års utbildning hade den högsta andelen godkända resultat i samtliga färdigheter. Även denna bild överensstämmer med resultatet för tidigare prov.

Delprov *Läsa*

Gruppen med lägst utbildningsbakgrund är den grupp som har störst ökning andel ej godkända resultat för *Läsa* B3 jämfört med *Läsa* B2. En analys på uppgiftsnivå, baserat på det material som skickats in till provkonstruktören, visar att det i delprov *Läsa* i prov B3 2013 finns färre deluppgifter än i prov B2 där testtagare med 0–3 tidigare utbildning inte har ett markant lägre resultat än övriga grupper.⁴ I prov B3 finns åtta sådana uppgifter, medan det i B2 finns tolv. Det innebär i sin tur också att fler deluppgifter i *Läsa* i prov B3 jämfört med i B2 visar ett högre

⁴ Med ett markant lägre resultat avses resultat där gruppen med 0–3 års utbildningsbakgrund har mer än 10 procent lägre lösningsfrekvens på deluppgiften än grupperna med minst 10–12 års utbildningsbakgrund.

resultat för testtagare med hög utbildningsbakgrund än för de med låg utbildningsbakgrund. Resultaten på deluppgifterna i B3 avviker här från resultatet från utprövningarna av uppgifterna, där denna tydliga skillnad i resultat mellan utbildningsgrupper inte observerats.

Vid en närmare analys av deluppgifterna i *Läsa* i proven framkommer inget tydligt mönster mellan resultat, utbildningsbakgrund och uppgiftstyper. En skillnad mellan de båda proven är dock att det i B3 finns fyra deluppgifter där testtagaren ska läsa och förstå några personers uttalanden i en fråga. Uppgifterna tillhör de uppgifter som testtagare med låg utbildningsbakgrund presterar lägre på än de med hög utbildning. Provet B2 däremot saknar sådana uppgifter.

Delprov Höra

En analys på uppgiftsnivå baserat på det inskickade materialet visar att det i delprov *Höra* i prov B3 2013 finns ett relativt stort antal deluppgifter där testtagare med 0–3 respektive 4–6 års tidigare utbildning hade ett markant lägre resultat än övriga grupper. Inte heller i utprövningarna av uppgifterna till *Höra* för B3 fanns denna tydliga skillnad i resultat mellan utbildningsgrupper. Liksom för *Läsa* kan inte heller här något tydligt mönster mellan resultat, utbildningsbakgrund och uppgiftstyper urskiljas. De uppgifter som skiljer i resultat mellan utbildningsgrupper handlar om att visa sin förståelse för huvudinnehåll i såväl monologiskt som dialogiskt tal. En skillnad mellan de båda proven är dock att det i B2 finns sex deluppgifter till samtal där testtagaren ska svara på flera frågor, som rör tid och plats, till varje samtal. Dessa deluppgifter har mycket höga lösningssiffror och skiljer här inte i resultat mellan olika utbildningsgrupper. Denna typ av uppgift saknas i B3.

Delprov Skriva

Det delprov i slutprovet för kurs B som över åren haft den mest ojämna utvecklingen, sett till hela gruppen testtagare, är *Skriva* (se *Rapport 2009–2012*). *Skriva* är också i prov 2 respektive 3 det delprov där minst antal testtagare, oavsett utbildningsbakgrund, fått ett godkänt resultat. Särskilt tydligt är detta i prov B3. Skrivuppgiften i slutprov B3 skiljer sig något från skrivuppgiften i B2 genom att den har ett något snävare fokus samt stödfrågor formulerade i preteritum och som syftar bakåt, på en upplevd händelse. Den lämnar också mindre utrymme för testtagarna att själva styra innehållet och kräver en mer specifik vokabulär. I prov B2, likt i de flesta tidigare provversioner, är både uppgift och stödfrågor inriktade på ett bredare spektrum av vardagslivet och den egna personen (jfr *Rapport 2009-2012*).

Skrivuppgiften i B3 har dock engagerat testtagarna och genererat mycket text. En analys av inskickade bedömda texter visar att många fått omdömet F med motivering att testtagarens text inte räcker till för att få godkänt på uppgiften. Testtagarna har i många fall blivit underkända på grund av att de inte följer uppgiftens instruktioner, eller på grund av att texten saknar brevstruktur. I det inskickade materialet finns exempel på texter som fått omdömet F trots att de kan förmedla ett fylligt innehåll av mer generell karaktär, mer endast i någon eller ett par meningar skriver något om den specifika händelse som uppgiften syftar på.

Syftet med modifikationen av skrivuppgiften var att skapa variation och på så sätt undvika att testtagarna använde en utantillinlär text vid testtillfället, något som provkonstruktören fått synpunkter på i möten med lärare. Provkonstruktören har dock inte varit tillräckligt tydlig med vilka bedömningsgrunder som gäller för uppgiften och i vilken mån testtagarna kan förhålla sig fritt till instruktionerna. I ett brev till en vän kan det vara rimligt att berätta om sitt vardagsliv även om det inte är uppgiftens huvudsakliga fokus. Det framgår också av det insamlade

materialet att lärare vid bedömningen haft en annan syn än provkonstruktören vad beträffar till exempel korrekthet i förhållande till risktagning och huruvida texten håller sig till ämnet. En liknande bild av olika prioriteringar vid bedömningen framkommer i granskningen av bedömningarna av skrivuppgiften till slutprov B 2010 (se *Rapport 2009–2012*). Att uppgiften ansetts vara diskutabel framkommer också av de synpunkter provkonstruktören har fått in från lärare i lärarenkäten till provet, vilka redogörs för nedan.

Delprov Tala

Tala är det delprov där testtagarnas utbildningsbakgrund verkar ha minst betydelse för resultaten i slutproven för kurs B. Uppgiften i Tala är i B2 och B3 identisk och har tidigare sett snarlik ut mellan de olika provversionerna över tid. Det är också det delprov där resultaten ligger jämnast över tid (jfr *Rapport 2009–2012*).

5.7 Lärarkommentarer om de nationella slutproven för kurs B, 2013

Med undantag för delprov *Skriva* i slutprov B3 sker inte någon större förändring i hur slutproven för kurs B uppfattats av lärare under uppföljningsperioden jämfört med de åsikter som redovisas i *Rapport 2009–2012*. En stor majoritet anser att svårighetsgraden på provversionerna är adekvat och att innehåll och uppgifter speglar kursplanens mål och kunskapskrav. För slutprov B3 2013 är det en något större andel av lärarna än för de flesta tidigare provversioner som uppfattar att svårighetsgraden ligger något högt. Detta gäller framförallt *Skriva*, men även i viss mån *Höra*.

I lärarenkäten till B3 anser 36,2 procent av lärarna i materialet att uppgiften i *Skriva* är mindre bra, 21,3 procent att den är acceptabel och 42,6 att den är relevant/bra. Vidare anser 51,1 procent att skrivuppgiften är för svår och 51,1 procent att den är lagom svår. Detta kan jämföras med kommentarerna på *Skriva* i B2, där 85,9 anser procent att uppgiften är relevant/bra och 93 procent att svårighetsgraden är lagom. Några av kommentarerna från lärarna handlar om att de anser att uppgiften är komplex eftersom den går ut på att testtagarna ska att berätta om något specifikt i brevform i kombination med att stödfrågorna är formulerade i preteritum. Kommentarererna nedan illustrerar detta.

"Instruktionen ska inte vara skriven i preteritum. Provet speglar kanske då inte skrivförmåga utan läsförmåga."

"Skriva: Mindre bra p. g. a. att instruktionen var otydlig när det gäller tempus. Det är bara i meningarna det står i preteritum, men många uppfattar inte det. det gjorde det svårt för oss att bedöma och för eleverna att förstå."

Lärarnas kommenterar kring slutproven sker, liksom i tidigare provversioner, både utifrån deras egna uppfattningar och utifrån hur eleverna reagerat på respektive slutprov. En åsikt som förs fram både för slutprov B2 och B3 är att provdelarna är alltför omfattande och att detta tröttrar ut eleverna. Liksom i *Rapport 2009–2012* ger också lärarna helt motsatta synpunkter i sina kommentarer. Nedanstående uttalanden får illustrera denna disparata uppfattning om slutproven på kurs B.

"De tyckte att instruktionerna är tydliga."

"Eleverna frågade ganska mycket om instruktionerna."

"De tycker över lag att det är väldigt lätt."

"De tycker att det är svårt."

"De är nervösa och gör bättre ifrån sig i undervisningen."

"Vid detta tillfälle var de flesta lugna."

Detta kan bero på att det handlar om en mycket heterogen grupp av elever. Det kan också bero på hur och när slutproven används hos olika anordnare. Vid en genomgång av synpunkter i lärarenkäterna framkommer att åsikterna om slutproven såsom tidigare ofta korrelerar med elevernas utbildningsbakgrund. Om den lärare som besvarat enkäten undervisar en grupp elever med kort utbildningsbakgrund anser läraren att slutprovet är för svårt och vice versa, den lärare som undervisar en grupp elever med en längre utbildningsbakgrund anser att slutprovet är för lätt (jfr *Rapport 2009–2012*).

6. De nationella proven för kurs C

6.1 Provens delar, teman, svars- och uppgiftsformat

De nationella slutproven för kurs C prövar fem färdigheter uppdelade i fyra delprov, vilka presenteras i tabell 1 nedan. Dessa färdigheter speglar de fem aspekter som finns beskrivna i kursplanen för utbildning i svenska för invandrare och som är formulerade i kunskapskrav för betyg E, C och A.

Tabell 11. Provdelar i Nationellt slutprov 2 och 3, kurs C 2013.

	Nationellt slutprov 2, kurs C 2013	Nationellt slutprov 3, kurs C 2013
Läsa A	60 minuter	70 minuter
Läsa B	60 minuter	60 minuter
Höra	45 minuter	45 minuter
Skryva	60 minuter	60 minuter
Tala	30 minuter	30 minuter

Läsförståelsen är fördelad på två provdelar, Läsa A och Läsa B. Delprovet Muntlig produktion och interaktion innehåller två uppgifter, en enskild och en paruppgift.

Nationellt slutprov 2, kurs C 2013, innehåller sammanlagt 40 deluppgifter som prövar läsförståelse och 30 deluppgifter som prövar hörförståelse. Totalt 30 deluppgifter i läsförståelsedelen prövar betyg E, 7 deluppgifter prövar betyg C och 3 deluppgifter prövar betyg A. I hörförståelsedelen prövar 23 deluppgifter betyg E, 5 deluppgifter betyg C och 2 deluppgifter betyg A. Nationellt slutprov 3, kurs C 2013, innehåller sammanlagt 43 deluppgifter som prövar läsförståelse och 26 deluppgifter som prövar hörförståelse. Totalt 33 deluppgifter i läsförståelsedelen prövar betyg E, 7 deluppgifter prövar betyg C och 3 deluppgifter prövar betyg A. I hörförståelsedelen prövar 21 deluppgifter betyg E, 4 deluppgifter betyg C och 1 deluppgifter betyg A, se tabell 12 nedan.

Tabell 12. Antal och typ av deluppgifter i Nationellt slutprov 2 och 3, kurs C 2013.

	Deluppgifter som avser att mäta kunskapskrav:	Nationellt slutprov 2, kurs C 2013	Nationellt slutprov 3, kurs C 2013
Läsa A + B	E	30	33
	C	7	7
	A	3	3
Höra	E	23	21
	C	5	4
	A	2	1

Nationellt slutprov 2, kurs C 2013, är konstruerat kring två övergripande teman: utbildning och språk. Det innebär att vissa uppgifter, exempelvis tidningsartikel, personliga uttalanden, annonser och diagram, är starkare knutna till det övergripande temat, medan vissa andra uppgifter, exempelvis meddelanden, nyheter och samtal, har ett mer allmängiltigt innehåll. Både skrivuppgiften och de muntliga uppgifterna är starkt knutna till provets övergripande teman.

Nationellt slutprov 3, kurs C 2013, är också konstruerat kring två övergripande teman: bostad och fritid. Även i det här provet är vissa uppgifter starkare knutna till de övergripande temana, exempelvis tidningsartikel, meddelanden, personliga uttalanden, diagram och annonser. Andra uppgifter, som nyheter, samtal eller berättelser, har ett mer allmängiltigt innehåll. Skrivuppgiften är starkt knuten till temat bostad medan de muntliga uppgifterna är mer löst knutna till provets teman och innehåller även mer allmänna samtalsämnen.

I Nationellt slutprov 2, kurs C 2013, har två olika svarsformat använts för att pröva de receptiva färdigheterna:

- Flerval (MCQ: Multiple Choice Questions), d.v.s. uppgifter där testtagaren efter varje fråga väljer mellan ett antal på förhand givna svarsalternativ.
- Matchning, d.v.s. uppgifter där testtagaren ska para ihop ett antal enheter (ord, fraser, delar av meningar, textdelar etc.) med ett givet antal andra enheter.

Förutom dessa två svarsformat har även en tredje typ använts för att pröva de receptiva färdigheterna i Nationellt slutprov 3, kurs C 2013:

- Kortsvar (SAQ: Short Answer Questions), d.v.s. uppgifter där testtagaren själv formulerar sitt svar. Det kan handla om att hämta information från eller svara på frågor om en text, en tabell eller ett diagram.

6.2 Innehåll i provens receptiva delar

6.2.1 Läsförståelse

I målen för kurs C står att eleven ska kunna läsa, förstå och använda enkla, vanligt förekommande texter i vardags-, samhälls- och arbetsliv, vilket enligt kunskapskraven för betyget E innebär att ”eleven läser korta berättande och beskrivande texter om bekanta ämnen och visar sin förståelse genom att göra enkla sammanfattningar av huvudinnehållet”, ”hämtar specifik information i enkla faktaorienterade texter, tabeller och diagram och för enkla resonemang om informationen”, samt ”väljer och använder på ett i huvudsak fungerande sätt olika lässtrategier utifrån syftet med läsningen” (Kursplanen för utbildning i svenska för invandrare, SKOLFS 2012:13).

Läsförståelseuppgifterna som ingår i Nationellt slutprov 2, kurs C 2013, samt i Nationellt slutprov 3, kurs C 2013, testar bland annat förmågan att läsa korta berättande och beskrivande texter om bekanta ämnen, hämta specifik information i enkla faktaorienterade texter och diagram samt förmågan att visa förståelse för korta, tydliga meddelanden och instruktioner. En beskrivning av läsförståelseuppgifterna i proven finns i tabell 13 och 14 nedan.

Tabell 13. Texttyper, uppgiftsformat och antal deluppgifter i delprov Läsförståelse A och B i Nationellt slutprov 2, kurs C 2013.

Texttyp	Uppgift	Flerval	Matchning
Uttalanden	Att förstå olika personers uttalanden och koppla samman innehållet i utsagan med rätt kategori.	3	
Tabell	Att hämta specifik information i tabeller genom att svara på frågor.	3	
Nyheter	Att visa förståelse för korta nyhetsnotiser genom att välja det svar som bäst sammanfattar huvudinnehållet.	6	
Tips	Att sammanfatta huvudinnehåll i olika personers uttalanden genom att välja rätt tips.	6	
Tidningsartikel	Att läsa och förstå en längre artikel och svara på frågor.	4	

Intervju	Att utifrån innehållsliga och textuella samband para ihop frågor med rätt svar.		6
Annonser/ Uttalanden	Att utifrån olika personers uttalanden välja den annons som bäst stämmer överens med personernas önskemål.	3	
Annonser	Att hämta efterfrågad information i korta annonser.	2	
Diagram	Att med hjälp av ett stapeldiagram svara på några frågor.	3	
SMS	Att förstå syftet med meddelandena och svara på frågor.	4	
Summa		34	6

Tabell 14: Texttyper, uppgiftsformat och antal deluppgifter i delprov Läsförståelse A och B i Nationellt slutprov 3, kurs C 2013.

Texttyp	Uppgift	Flerval	Matchning	Kortsvar
Tidningsartikel	Att läsa och förstå en längre artikel och svara på frågor.	6		
Meddelanden	Att förstå syftet med meddelandena och svara på frågor.	7		
Program/ Informationsblad	Att hämta specifik information i ett program/ informationsblad genom att svara på frågor.	3		
Uttalanden	Att förstå några personers ställningstagande i en fråga.	4		
Regler/ Information	Att förstå kort information genom att kombinera textstycken med rätt rubrik.		4	
Faktatext	Att läsa och förstå en faktatext och svara på frågor.	3		
Diagram	Att med hjälp av ett stapeldiagram svara på några frågor.			3

Frågor och svar på en webbsida	Att läsa några frågor hämtade från en kommuns webbsida och para ihop dem med rätt svar.		4	
Annonser/ Program	Att hämta efterfrågad information i korta annonser/bioaffischer och bio-program.			5
Beskrivningar	Att läsa några korta beskrivningar av olika filmer och välja den fras som bäst sammanfattar beskrivningen.		4	
Summa		23	12	8

6.2.2 Hörförståelse

I de övergripande målen för kurs C står det att eleven ska kunna ”förstå tydligt, enkelt tal i vanliga situationer i vardags-, samhälls- och arbetsliv”. För betyget E krävs att ”eleven visar sin förståelse för återberättade händelser, beskrivningar, samtal, information och korta nyheter som rör bekanta ämnen genom att göra enkla sammanfattningar av huvudinnehållet” samt att ”eleven visar sin förståelse för enkla och tydliga muntliga meddelanden och instruktioner genom att på ett i huvudsak fungerande sätt agera utifrån dem” (Kursplanen för utbildning i svenska för invandrare, SKOLFS 2012:13).

Hörförståelsen i Nationellt slutprov 2 och 3, kurs C 2013, består av sju respektive sex uppgifter som kräver olika kompetens av den som lyssnar. På så sätt testas förmågan att förstå såväl envägskommunikation som samtal. Exempel på detta kan vara en uppgift där testtagaren ska svara på frågor utifrån några upplästa nyheter eller utifrån ett samtal mellan två personer.

Alla texter som används utgår från autentiskt material som därefter bearbetas och anpassas för att bättre stämma överens med de mål som ställs för kurs C. För att talet ska låta så naturligt som möjligt lägger aktörerna själva in tvekpåuser och tankepauser där det känns naturligt.

När aktörer väljs ut för inspelning av hörförståelseuppgifter läggs stor vikt vid att röster och varieteter ska vara lyssnarvänliga för alla. Uppgifterna prövas ut i olika delar av Sverige för att i möjligaste mån undvika att testtagare gynnas eller missgynnas beroende på i vilken region de har lärt sig svenska.

Uppgiftsformatet är flerval för samtliga uppgifter i hörförståelsen både i Nationellt slutprov 2, kurs C 2013 och i Nationellt slutprov 3, kurs C 2013, se tabell 15 och 16.

Tabell 15. Texttyper, uppgiftsformat och antal deluppgifter i delprov Hörförståelse i Nationellt slutprov 2, kurs C 2013.

Texttyp	Uppgift	Flerval
Mer formell monolog	Att visa sin förståelse för korta nyheter genom att välja den ämneskategori som bäst sammanfattar huvudinnehållet.	3
Informell monolog	Att förstå och tolka information i personliga berättelser genom att svara på frågor.	6
Informell monolog	Att förstå och tolka information i personliga berättelser genom att svara på frågor.	6
Mer formell monolog	Att förstå information på telefonsvarare och svara på frågor.	5
Informell dialog	Att förstå och tolka information i ett samtal genom att svara på frågor.	5
Mer formell monolog	Att hämta specifik information i en instruktion på resebyråns telefonsvarare genom att svara på frågor.	2
Mer formell monolog	Att lyssna på högtalarutrop och hämta specifik information genom att svara på frågor.	3
Summa		30

Tabell 16. Texttyper, uppgiftsformat och antal deluppgifter i delprov Hörförståelse i Nationellt slutprov 3, kurs C 2013.

Texttyp	Uppgift	Flerval
Mer formell monolog	Att visa sin förståelse för korta nyheter genom att välja den ämneskategori som bäst sammanfattar huvudinnehållet.	5
Mer formell dialog	Att förstå och hämta specifik information i ett telefonsamtal genom att svara på frågor.	5
Mer formell monolog	Att förstå information på telefonsvarare och svara på frågor.	3
Mer formell monolog	Att hämta specifik information i en instruktion på bostadsbolagets telefonsvarare genom att svara på frågor.	2

Informell dialog	Att förstå och tolka information i ett samtal genom att svara på frågor.	5
Informell monolog	Att förstå och sammanfatta information i en personlig berättelse genom att svara på frågor.	6
Summa		26

6.3 Provets produktiva delar

6.3.1 Skriftlig produktion

Kursplanens mål för den skriftliga färdigheten i kurs C är att ”eleven kan skriva enkla texter, med viss anpassning till syfte och mottagare, för att kommunicera i vanliga situationer i vardags-, samhälls- och arbetsliv”. För betyget E krävs att eleven bland annat ska kunna skriva ”sammanhängande och begripliga texter om erfarenheter, intryck och åsikter” (Kursplanen för utbildning i svenska för invandrare, SKOLFS 2012:13) med i huvudsak fungerande struktur och viss variation i ordförråd och meningsbyggnad. Eleven ska dessutom välja och använda på ett i huvudsak fungerande sätt olika strategier för sitt skrivande.

Skrivuppgifterna i de båda proven, Nationellt slutprov 2 och 3, kurs C 2013, prövar testtagarens förmåga att skriva funktionellt. Proven innehåller en skrivuppgift vardera.

Skrivuppgiften i Nationellt prov 2 består i att skriva ett brev till en tidning och berätta om en specifik företeelse med utgångspunkt i egna erfarenheter. I Nationellt slutprov 3 handlar uppgiften också om att också skriva ett brev, men den här gången utgörs mottagaren av en kompis. I brevet ska man beskriva en välbekant plats och uttrycka några tankar och åsikter kring den.

6.3.2 Muntlig produktion och interaktion

Kursplanens mål för muntlig produktion och interaktion i kurs C är att eleven kan, med viss anpassning till syfte och mottagare respektive samtalspartner, kommunicera med ett enkelt språk i vanliga situationer i vardags-, samhälls- och arbetsliv. Enligt kunskapskraven för ett godkänt betyg (E) för muntlig produktion innebär det att ”eleven berättar om och beskriver i enkel form personliga erfarenheter och åsikter om bekanta ämnen samt ger enkla råd och instruktioner” och att ”eleven uttrycker sig begripligt och till viss del sammanhängande”, ”visar prov på viss språklig variation” samt ”väljer och använder på ett i huvudsak fungerande sätt olika strategier för att förbättra kommunikationen” (Kursplanen för utbildning i svenska för invandrare, SKOLFS 2012:13). När det gäller muntlig interaktion krävs det för ett godkänt betyg (E) att ”eleven deltar i enkla samtal och diskussioner om bekanta ämnen genom att framföra och efterfråga åsikter, tankar och information på ett sätt som till viss del för samtalen och diskussionerna framåt” (Kursplanen för utbildning i svenska för invandrare, SKOLFS 2012:13).

De muntliga uppgifterna i både Nationellt prov 2 och 3, kurs C 2013, består av ett enskilt samtal och ett parsamtal. I det enskilda samtalet får testtagaren utrymme att visa sin förmåga att uttrycka sig självständigt och sammanhängande medan testtagaren i parsamtalet får möjlighet att visa sin interaktiva förmåga. I den enskilda uppgiften ska testtagaren berätta om och beskriva sina erfarenheter, tankar, känslor och åsikter om ett vardagsanknutet ämne. I paruppgiften ska testtagarna diskutera vad de tycker utifrån en given fråga som också den rör ett vardagsnära ämne.

6.4 Testtagare i de nationella slutproven för kurs C

Som tidigare nämnts finns kurs C på två olika studievägar och kurs C kan alltså vara både nybörjarkurs och fortsättningskurs, trots detta är mål och betygskriterier/kunskapskrav desamma. I tabell 17 nedan redovisas hur många elever på riksnivå som genomförde respektive slutprov under uppföljningsperioden 2013–augusti 2014⁵ fördelat på utbildningsbakgrund. Av tabellen framgår att en majoritet av testtagarna som genomförde C-slutproven 2013–augusti 2014 hade 10 eller fler års skolbakgrund (mellan 66 och 68 procent).

Tabell 17. Antal elever som genomfört de nationella slutproven för kurs C på riksnivå 2013–augusti 2014 (Skolverket 2014).

Testtagarnas utbildningsbakgrund, antal år	Provversioner, Kurs C		
	Prov 1 2012	Prov 2 2013	Prov 3 2013
0–3 år	8 % (264)	6,3 % (414)	6,8 % (242)
4–6 år	7 % (230)	7,0 % (458)	6,9 % (243)
7–9 år	12 % (373)	11,7 % (765)	13,1 % (463)
10–12 år	28 % (908)	27,2 % (1776)	27,3 % (965)
13 år eller mer	40 % (1283)	40,7 % (2656)	39,0 % (1379)
Okänd*	5 % (171)	7,1 % (463)	6,9 % (244)
Totalt	100 % (3229)	100 % (6532)	100 % (3536)

*Kategori ”Okänd” betyder att uppgiften är osäker eller saknas.

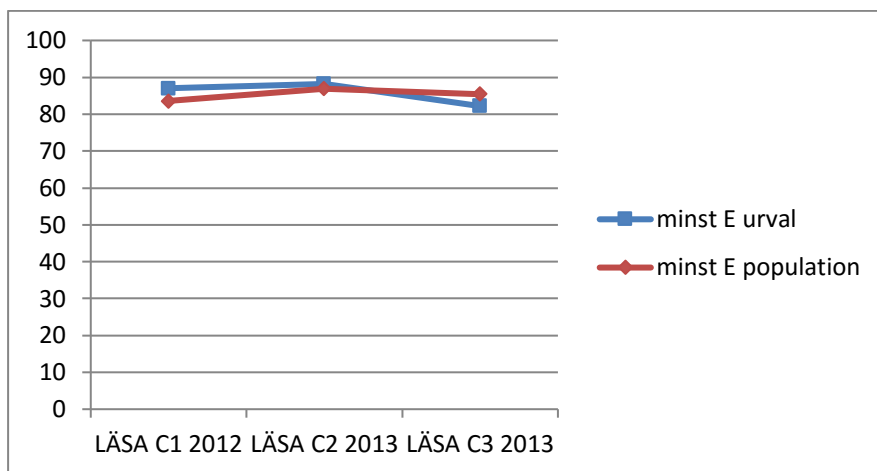
6.5 Insamling av resultat och underlag för analys

I provmaterialet till Nationellt prov 2 och 3, kurs C 2013 uppmanas skolorna att skicka in elevmaterial från var femte testtagare samt från den sista eleven på klasslistan. Tillsammans med elevhäftena insänds även bifogad blankett med bakgrundsinformation om eleven i fråga. I provmaterialet medföljer också en lärarenkät med en uppmaning att förmedla erfarenheter av

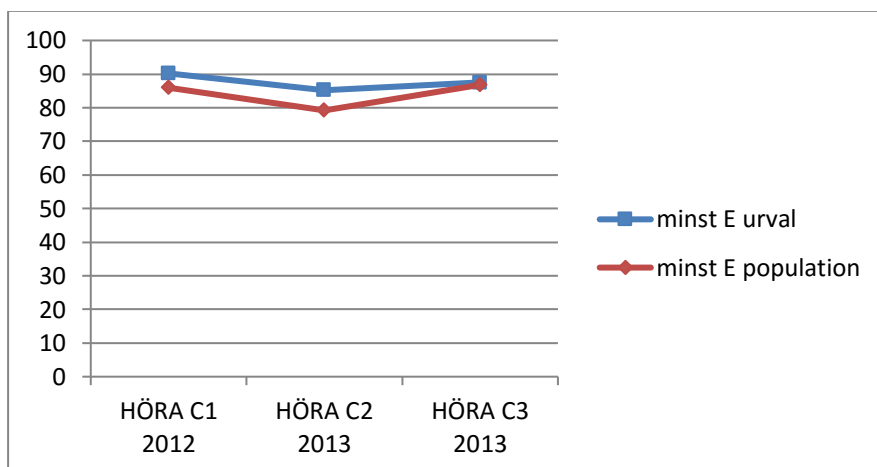
⁵ Varje slutprov kan användas under flera år. Siffrorna i tabellen för varje provversion baseras på samtliga genomförda slutprov under perioden. Detta innebär att, till exempel alla testtagare som genomfört slutprov 2013 under perioden 2013–augusti 2014 finns redovisade i spalten för 2013.

och synpunkter på respektive prov till provkonstruktören. För Nationellt slutprov 2 har 245 prov skickats in från 45 anordnare, och för Nationellt slutprov 3 var det 258 prov från 49 anordnare. Dessutom har 49 respektive 72 lärarenkäter från 33 respektive 40 anordnare inkommit.

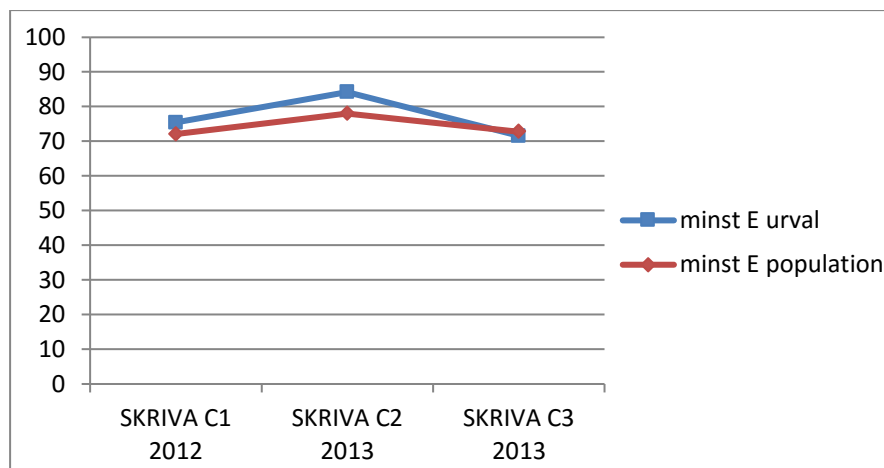
Under uppföljningsperioden 2013 fram till den 1 juni 2014 beställdes 17 632 exemplar av Nationellt slutprov 2 och 14 652 exemplar av Nationellt prov 3, kurs C 2013. Detta material ger information om provresultat på nationell nivå, men det ger ingen information om hur resultaten såg ut på uppgiftsnivå. För att provkonstruktören ska ha möjlighet att analysera och vidareutveckla slutproven begärs därför genomförda slutprov in från var femte testtagare samt lärarenkäter under en period av ett år efter första provdatum. Resultat från det här urvalet jämförs sedan med resultat på riksnivå. Samstämmigheten mellan provkonstruktörens urval och populationen redovisas i diagrammen nedan:



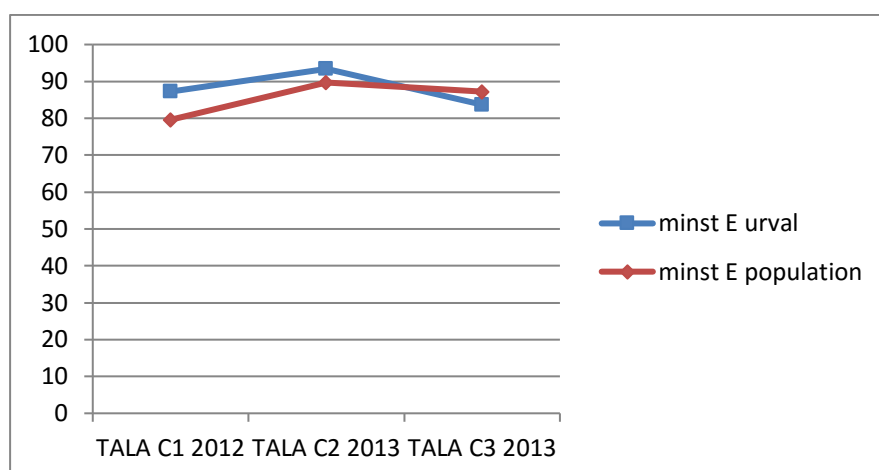
Figur14. Slutprov kurs C, delprov LÄSA jämförelse av minst betyg E i provkonstruktörens urval och på nationell nivå.



Figur15. Slutprov kurs C, delprov HÖRA jämförelse av minst betyg E i provkonstruktörens urval och på nationell nivå.



Figur16. Slutprov kurs C, delprov SKRIVA jämförelse av minst betyg E i provkonstruktörens urval och på nationell nivå.

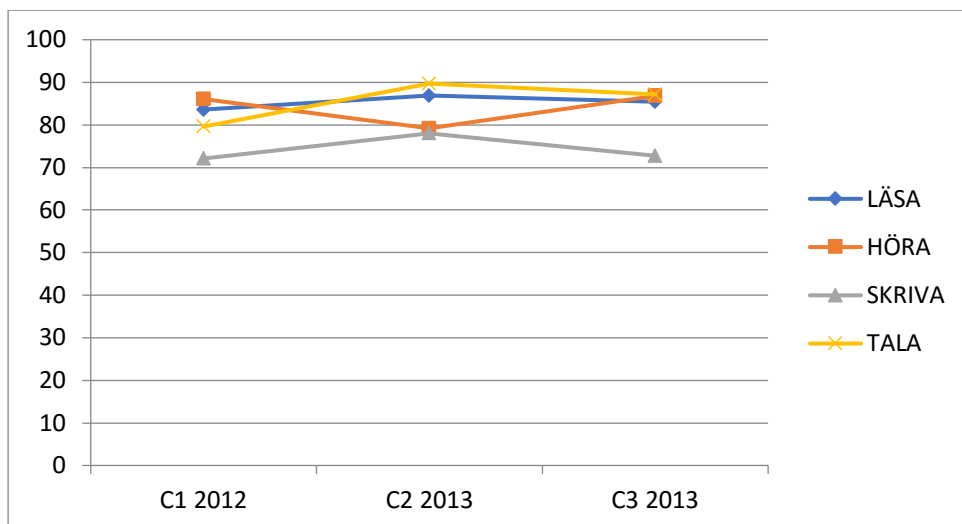


Figur17. Slutprov kurs C, delprov TALA jämförelse av minst betyg E i provkonstruktörens urval och på nationell nivå.

Som framgår av diagrammen skiljer sig provkonstruktörens urval inte från populationen på ett nämnvärt sätt och urvalet kan därför bedömas som representativt för hela populationen. Detta material ligger till grund för den analys som görs i förestående uppföljning.

6.6. Resultat på proven kurs C

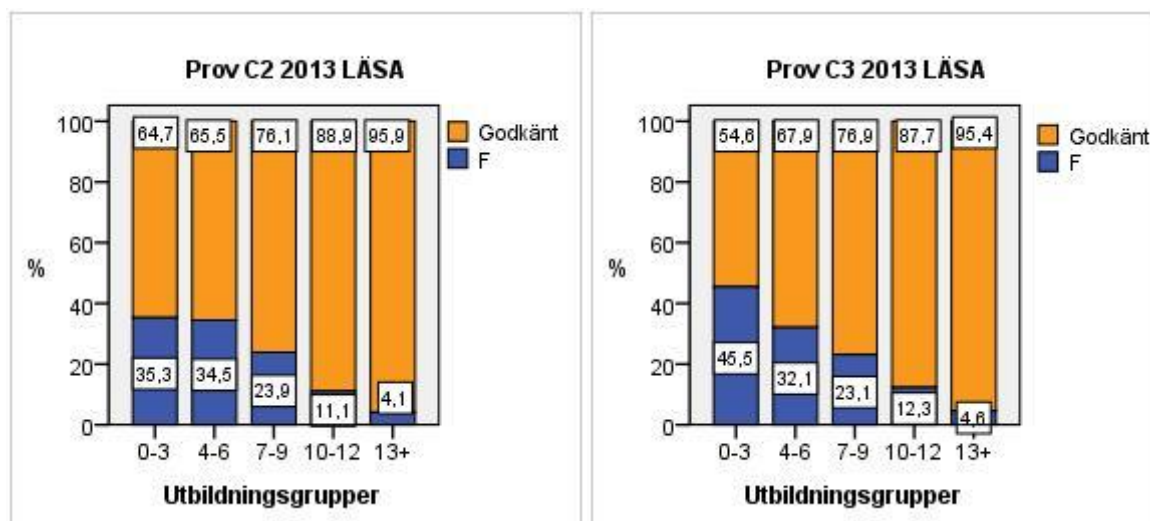
Överlag kan man konstatera att resultaten på de nationella proven för sfi, kurs C ligger stabilt över 70 % av godkända betyg. Som framgår av diagrammet nedan är *Tala* den färdighet där flest testtagare har fått minst betyget godkänt. Även *Läsa* verkar ligga stabilt runt 85-87 % godkända resultat. *Skriva* har visat sig vara den svåraste provdelen med minst antal godkända resultat, och *Höra* har varit det delprov som har varierat mest när det gäller andelen godkända betyg.

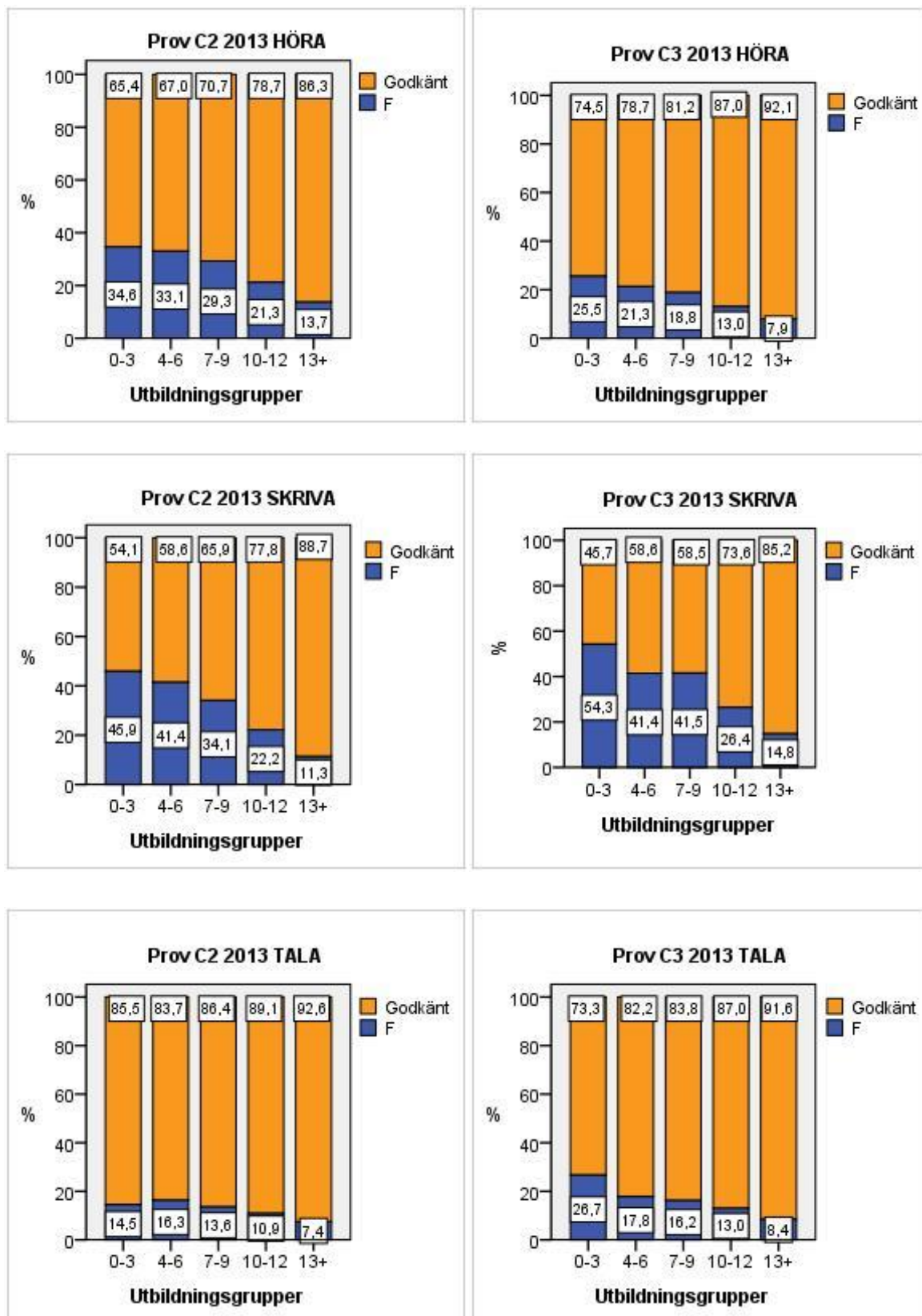


Figur 18. Slutproven kurs C 2012–2013, procentandel testtagare med minst betyg E, nationell nivå (Skolverket 2013, 2014).

Provkonstruktören strävar efter att de nationella slutproven ska vara likvärdiga för alla testtagare och samlar därför alltid in underlag för hur testtagare med olika bakgrundsvariabler har klarat olika uppgiftstyper. De bakgrundsvariabler som samlas in är bland annat modersmål, ålder, kön, tid på sfi, tid i Sverige samt utbildning innan ankomst till Sverige. Resultateten för de olika delproven 2013–augusti 2014 visade att den variabel som påverkade resultaten mest var testtagarnas utbildningsbakgrund, vilket stämmer med tidigare resultat (se *Rapport 2009–2012*).

Hur resultaten på nationell nivå fördelade sig i förhållande till utbildningsbakgrund visas genom resultaten för 2013 års slutprov.





Figur 19-26. Resultat på nationell nivå av 2013 års slutprov för kurs C3, per färdighet och utifrån testtagarnas utbildningsbakgrund (Antal testtagare se tabell 10).

I Nationellt slutprov 2 följer resultaten på samtliga provdelar ett mönster där flest testtagare med godkänt resultat har 13 år eller längre utbildningsbakgrund. Högst andel godkända betyg har gruppen med 13 år eller längre utbildningsbakgrund fått på delprov *Läsa*. Denna grupp har också fått en hög andel godkända betyg på delprov *Tala*, men där var skillnaderna i andelen godkända betyg i förhållande till utbildningsbakgrund inte lika stora som i *Läsa*. Störst skillnad när det gäller andelen godkända betyg med hänsyn till testtagarnas utbildningsbakgrund syns i resultaten på delprov *Skriva* där nästan hälften av samtliga testtagare med kortast utbildning (gruppen 0–3 år) har fått betyget F (icke-godkänt).

Även i Nationellt slutprov 3 följer resultaten på samtliga delprov samma mönster, vilket innebär att den största andelen testtagare med godkänt resultat har 13 år eller längre utbildningsbakgrund. Ett annat återkommande mönster är att det är delprov *Läsa* där testtagarna med 13 år eller längre utbildningsbakgrund har fått högst andel godkända betyg. Resultatfördelningen i Nationellt slutprov 2 var nästan likadan på *Läsa* som den var på *Höra*, medan resultatfördelningen på *Höra* i Nationellt slutprov 3 var mer jämfördelat när det gäller *Läsa* i Nationellt slutprov 3. I det senare fallet har nästan hälften av testtagarna med kortast utbildningsbakgrund (gruppen 0–3 år) fått betyget F (icke-godkänt) medan hela 95 procent av testtagarna med längst utbildningsbakgrund fick minst godkänt resultat på läsförståelsedelen. Minst skillnad mellan testtagarnas utbildningsbakgrund och andelen godkända resultat uppvisas på delprov *Tala*, medan störst skillnad uppvisas på delprov *Skriva* i Nationellt slutprov 3. I detta delprov var det drygt hälften av testtagarna med kortast utbildningsbakgrund som inte fick ett godkänt betyg på skrivdelen.

Delprov *Läsa* verkar generellt ha varit svårare i Nationellt slutprov 3 än i Nationellt slutprov 2. Detta har fått konsekvenser för testtagarna med kortast utbildningsbakgrund (0–3 år) som har haft särskilt svårt att få ett godkänt betyg. När det gäller delprov *Höra* syns ett motsatt mönster då denna del verkar ha varit svårare i Nationellt slutprov 2 än i Nationellt slutprov 3. Skillnaden mellan andelen godkända betyg för grupper med olika utbildningsbakgrund är inte heller så stor på delprov *Höra* i Nationellt slutprov 3 som den är i Nationellt slutprov 2. *Skriva* är genomgående det delprov i vilken utbildningsbakgrund har störst betydelse för testtagarnas resultat. *Skriva* verkar också ha varit svårare i Nationellt slutprov 3 jämfört med Nationellt slutprov 2. När det gäller delprov *Tala* verkar resultaten vara mer jämfördelade i förhållande till utbildningsbakgrund i Nationellt slutprov 2 än i Nationellt slutprov 3. I detta delprov återkommer samma mönster, vilket innebär att testtagare med högst utbildning får störst andel godkända betyg. Skillnader mellan andelen godkända betyg för testtagare med olika utbildningsbakgrund är dock inte alls lika stora i delprov *Tala* som i övriga delprov.

6.6.1 Delprov *Läsa* och *Höra*

Ett mått som är vanligt i testsammanhang är reliabilitetsindex. Syftet med reliabilitetsindex är att undersöka samstämmigheten mellan uppgifter i ett test. Reliabilitetsindex skattas med hjälp av ett mått, Cronbach's Alpha. Ju högre värdet är desto större är säkerheten att testet håller en jämn nivå över delarna, det vill säga att resultatet inte påverkas av andra faktorer än vad som är tänkt att prövas. Maxvärdet på skalan Cronbach's Alpha är 1 och ett godtagbart värde bör ligga på 0,7 eller högre (DeVellis 2003, Bachman 2004). Dessa värden räknas ut endast för de receptiva delarna av slutproven för sfi. Nationella slutprov 2 och 3, kurs C 2013 uppnådde för delprov *Läsa* värden inom intervallet 0.88–0.90 och för delprov *Höra* värden inom intervallet 0.72–0.85, vilket är godtagbara värden.

6.6.2 Resultat på delprov Läsa utifrån testtagarnas utbildningsbakgrund

Testtagare med 13 år eller längre utbildningsbakgrund brukar genomgående få högre resultat än genomsnittet, även om resultatet inte alltid är högst i förhållande till andra grupper. I Nationellt slutprov 3 har gruppen med 4 till 6 år utbildningsbakgrund fått högre resultat än gruppen med längst utbildningsbakgrund på 4 deluppgifter, och gruppen med 7 till 9 år utbildningsbakgrund har fått ett högre resultat på en deluppgift. Det var meddelandena och annonserna där grupper med kortare utbildningsbakgrund har lyckats få högre lösningsproportion än gruppen med längst utbildningsbakgrund. Detta kan möjligtvis bero på att det handlar om vardagsnära texter. Men det är många faktorer som samverkar, såsom uppgiftsformat och därför svårt veta vad anledningen till denna typ av siffror är utan att göra en djupare analys. I Nationellt slutprov 2 har gruppen med kortast utbildningsbakgrund (0–3 år) fått högre lösningsproportion än gruppen med längst utbildningsbakgrund på en deluppgift (första frågan till tidningsartikeln), medan gruppen med 7 till 9 år utbildningsbakgrund har fått högre lösningsproportion än gruppen med längst utbildningsbakgrund på 4 deluppgifter. Det är framför allt intervjuuppgiften som har gynnat grupper med kortare utbildningsbakgrund.

Störst skillnad i lösningsproportionen mellan gruppen med längst och kortast utbildningsbakgrund i Nationellt slutprov 2 finns i uppgiften som testar förståelse av tips och råd (mellan 91 % respektive 31 %), i uppgiften som testar förmågan att hitta relevant information i korta annonser (mellan 92 % respektive 43 %), samt i uppgiften som testar förståelse av korta meddelanden av typen sms (mellan 100 % respektive 33 %). När det gäller Nationellt slutprov 3 syns de största skillnaderna i lösningsproportionen mellan gruppen med längst respektive kortast utbildningsbakgrund i uppgiften som testar förståelse av korta meddelanden (mellan 91 % respektive 16 %), i uppgifterna som testar förståelse av en informationstext (mellan 75 % respektive 28 %), i uppgiften som testar förståelse av personliga åsikter (mellan 71 % respektive 24 %), samt i uppgiften som testar förmågan att hitta relevant information i ett diagram (mellan 91 % respektive 8 %).

6.6.3 Resultat på delprov Höra utifrån testtagarnas utbildningsbakgrund

Även på Höra brukar testtagare med längst utbildningsbakgrund få genomgående högre resultat än genomsnittet, men här syns också större variation när det gäller lösningsproportionen för de olika grupperna. I Nationellt slutprov 2 har gruppen med kortast utbildningsbakgrund (0–3 år) fått den absolut högsta lösningsfrekvensen på en deluppgift, medan gruppen med 4 till 6 år utbildningsbakgrund har fått 100 % lösningsfrekvens på två deluppgifter. Det här mönstret är ännu tydligare i Nationellt slutprov 3.

I uppgiften som testar förståelse av korta nyheter har gruppen med 7 till 9 års utbildningsbakgrund fått högst resultat på två deluppgifter, och grupperna med 0 till 3 samt 4 till 6 års utbildningsbakgrund har fått högst resultat på en deluppgift var. Gruppen med längst utbildningsbakgrund (13 år eller längre) har fått högst resultat på endast en deluppgift i samma uppgift, och det är också där den största skillnaden i lösningsproportion i förhållande till utbildningsnivå har hittats (mellan 83% och 36% för gruppen 13 år eller längre utbildningsbakgrund respektive 0–3 år utbildningsbakgrund). Även i uppgiften som testar förståelse av halvformella samtal har grupperna med lägst utbildningsbakgrund fått höga resultat (100 % lösningsfrekvens på två deluppgifter). I uppgiften som testar förmågan att identifiera varifrån olika personer ringer har gruppen med längst utbildningsbakgrund fått lägst resultat av alla andra grupper. I uppgiften som testar förståelse av en personlig berättelse har grupperna med lägre utbildningsbakgrund också fått högre resultat än grupperna med högre utbildningsbakgrund på ett flertal deluppgifter.

När det gäller *Höra* är skillnaderna mellan lösningsproportionen för de olika grupperna inte lika stora som i delprov *Läsa*, och gruppen med kortast utbildningsbakgrund (0–3 år) får i flera provversioner högre resultat än grupperna 4–6 och 7–9 år utbildningsbakgrund.

6.7 Lärarnas åsikter om provet

6.7.1 De receptiva delarna

Innehållet i delprov *Läsa* i Nationellt slutprov 2 och i Nationellt slutprov 3 bedöms som relevant och bra av majoriteten av lärarna som har besvarat enkäten. Variationen på uppgifterna i provens läsdelar har uppskattats av lärarna och bedömts som bra och mycket bra. Svårighetsgraden på båda läsdelarna i såväl Nationellt slutprov 2 som Nationellt slutprov 3 bedöms generellt som ”lagom”, men kommentarerna spretar ibland mellan ”möjligen något lågt” och ”för hög för steg 1” i Nationellt slutprov 3. När det gäller Nationellt slutprov 2 bedöms den andra provdelen (*Läsa B*) vara snäppet svårare än den första (*Läsa A*). Även här betonas det att vissa uppgifter kan vara alltför krävande för ”studieovana kursdeltagare”.

Innehållet i delprov *Höra* i Nationellt slutprov 2 och Nationellt slutprov 3 upplevs som relevant och bra av drygt 75 % av lärarna som har besvarat enkäten. Inspelningarna i Nationellt slutprov 2 kändes som ”verkliga” och ”inte konstruerade” enligt en kommentar, medan det i kommentarerna till hörförståelsedelen i Nationellt slutprov 3 förekommer anmärkningar på att uppgifterna kanske inte alltid är ”realistiska”. Något som lärarna har anmärkt på både i förhållande till Nationellt slutprov 2 och Nationellt slutprov 3 är att provdelen har varit väl lång och omfattande.

6.7.2 De produktiva delarna

Innehållet i delprov *Skriva* i Nationellt slutprov 2 och Nationellt slutprov 3 upplevs som relevant eller bra av drygt 75 % av lärarna som har besvarat enkäten, och majoriteten tycker att den var ”lagom svår”. I kommentarerna har det framförts en önskan om tydligare instruktioner till testtagaren i Nationellt slutprov 3. När det gäller skrivuppgiften i Nationellt slutprov 2 har den av vissa lärare upplevts som ganska abstrakt, särskilt i förhållande till att ”reflektionsdelen över hur eleven lär sig svenska saknas hos många” och att det då inte ”finns något att skriva om”. När det gäller samstämmigheten kring bedömning tyckte majoriteten av lärarna som har besvarat enkäten att de bedömningar av exempeltexter som ingick i bedömningsmaterialet till båda proven har varit ”rimliga” och att bedömningsexempel har varit till god hjälp för dem⁶.

När det gäller enskilda uppgifter i den muntliga delen av Nationellt slutprov 2 har deras relevans upplevts som ”bra” av 69 % av respondenterna och som ”acceptabel” eller ”mindre bra” av 14 % respektive 16 % av respondenterna. Anledningen till det är att de enskilda uppgifterna bedömdes som svåra och för abstrakta för kurs C. Lärarna menar att samtal om språkutveckling och språkinlärning inte genererar så mycket språk hos testtagaren och att ämnena är för specifika och för smala för kurs C. Däremot verkade paruppgifterna inspirera till en diskussion där ”eleverna hade mycket att säga”. Innehållets relevans har i det här fallet upplevts som ”bra” av 63 % av respondenterna.

⁶ Bedömningsanvisningens bedömningsexempel till Nationellt slutprov 2 har varit ”till god hjälp” för 69,4 % av respondenterna, och bedömningsexempel till Nationellt slutprov 3 har varit ”till god hjälp” för 65,1 % av respondenterna.

Enskilda uppgifter i den muntliga delen av Nationellt slutprov 3 har bedömts som ”bra” av hela 79 % av respondenterna och lärarna har beskrivit ämnena som ”mycket trevliga”, även om vissa anmärkningar på uppgifternas specifikationsgrad också förekom: ”De som inte använder tekniska hjälpmedel blir begränsade i ämnet”. Paruppgifterna bedömdes som ”bra” av 67 % av respondenterna.

6.7.3 Övriga kommentarer

De lärare som lämnat sina åsikter via enkäten menar att Nationellt slutprov 2 är ”acceptabelt” eller ”bra”, men att det också har varit väl tidskrävande och omfångsrikt. Testtagarna själva tyckte också att provet var långt och omfångsrikt men samtidigt lagom svårt. Den del som testtagarna verkar ha varit minst nöjda med i Nationellt slutprov 2 var *Höra* som upplevdes som mycket lång och ganska svår. Både lärarna och testtagarna tyckte dessutom att ämnena på den muntliga delen var svåra och abstrakta, vilket har lett till att de inte har genererat mycket språk (”det blir lätt ’stopp’”, ”finns inte mera att prata om”, ”för svåra ämnen för många att ha mycket åsikter runt”). Vissa respondenter efterfrågar det tidigare använda formatet med en tankekarta för paruppgifterna.

Testtagarnas reaktioner på uppgifterna i Nationellt prov 3 beskrivs som ”bra” och ”positiva”, även om provet upplevs som ganska tidskrävande och omfångsrikt. Hörförståelsedelen har lyfts fram som en av de svåraste provdelarna på grund av tid (”svårt att orka hålla fokus så länge”) medan skrivdelen har bedömts vara för kort tidsmässigt och ganska svår på grund av att instruktionerna inte varit tillräckligt tydliga. Enligt kommentarerna framgår att det framför allt är studerande på studieväg 1 som har haft svårt att uppfatta instruktionen för den skriftliga uppgiften. Det efterfrågas också större variation när det gäller ämnen för de muntliga uppgifterna. Generellt har dock provet upplevts som positivt. Uppgifterna ligger enligt respondenterna på relativt bra nivå och provet är ”välkomponerat” med varierande texttyper och uppgiftsformat.

7. De nationella slutproven för kurs D

7.1 Provens delar, teman, svars- och uppgiftsformat

De nationella slutproven för kurs D prövar fem färdigheter uppdelade i fyra delprov, vilka presenteras i tabell 1 nedan. Dessa färdigheter speglar de fem aspekter som finns beskrivna i kursplanen för utbildning i svenska för invandrare och som är formulerade i kunskapskrav för betyg E, C och A.

Tabell 18. Provdelar i Nationellt slutprov 2 och 3, kurs D 2013.

	Nationellt slutprov 2, kurs D 2013	Nationellt slutprov 3, kurs D 2013
Läsa A	70 minuter	70 minuter
Läsa B	45 minuter	50 minuter
Höra	40 minuter	30 minuter
Skriver	90 minuter	90 minuter
Tala	30 minuter	30 minuter

Läsförståelsen är fördelad på två provdelar, Läsa A och Läsa B. Delprovet Muntlig produktion och interaktion innehåller två uppgifter, en enskild och en paruppgift.

Nationellt slutprov 2, kurs D 2013, innehåller sammanlagt 40 deluppgifter som prövar läsförståelse och 25 deluppgifter som prövar hörförståelse. Totalt 30 deluppgifter i läsförståelsedelen prövar kunskapskraven för betyget E, 8 deluppgifter prövar C och 2 deluppgifter prövar A. I hörförståelsedelen prövar 18 deluppgifter kunskapskraven för betyget E, 5 deluppgifter C och 2 deluppgifter A.

Nationellt slutprov 3, kurs D 2013, innehåller sammanlagt 40 deluppgifter som prövar läsförståelse och 24 deluppgifter som prövar hörförståelse. Totalt 30 deluppgifter i läsförståelsedelen prövar kunskapskraven för betyget E, 7 deluppgifter prövar C och 3 deluppgifter prövar A. I hörförståelsedelen prövar 17 deluppgifter kunskapskraven för betyget E, 4 deluppgifter C och 2 deluppgifter A, se tabell 19 nedan.

Tabell 19. Antal och typ av deluppgifter i Nationellt slutprov 2 och 3, kurs D 2013.

	Deluppgifter som avser att mäta kunskapskrav:	Nationellt slutprov 2, kurs D 2013	Nationellt slutprov 3, kurs D 2013
Läsa A + B	E	30	30
	C	8	7
	A	2	3
Höra	E	18	17
	C	5	4
	A	2	2

Nationellt slutprov 2, kurs D 2013, är uppbyggt kring två övergripande teman: media och relationer. Det innebär att vissa uppgifter, exempelvis tidningsartikel, personliga uttalanden, och diagram, är starkare knutna till det övergripande temat, medan vissa andra uppgifter, exempelvis meddelanden, nyheter och samtal, har ett mer allmängiltigt innehåll. Skrivuppgiften är starkt knuten till provets övergripande teman medan de muntliga uppgifterna är mer löst knutna till provets teman och innehåller även mer allmänna samtalsämnen.

Nationellt slutprov 3, kurs D 2013, är också byggt kring två övergripande teman: teknik och klimat och väder. Även i det här provet är vissa uppgifter starkare knutna till de övergripande temana, exempelvis faktatext, instruktioner, personliga uttalanden och diagram. Andra uppgifter, som nyheter, samtal eller medelanden, har ett mer allmängiltigt innehåll. Både skrivuppgiften och de muntliga uppgifterna är mer löst knutna till provets teman och innehåller även mer allmänna samtalsämnen.

I Nationellt slutprov 2, kurs D 2013, och Nationellt slutprov 3, kurs D 2013, har tre olika svarsformat använts för att pröva de receptiva färdigheterna:

- Flerval (MCQ: Multiple Choice Questions), d.v.s. uppgifter där testtagaren efter varje fråga väljer mellan ett antal på förhand givna svarsalternativ.
- Matchning, d.v.s. uppgifter där testtagaren ska para ihop ett antal enheter (ord, fraser, delar av meningar, textdelar etc.) med ett givet antal andra enheter.

- Kortsvar (SAQ: Short Answer Questions), det vill säga uppgifter där testtagaren själv formulerar sitt svar. Det kan handla om att hämta information från eller svara på frågor om en text, en tabell eller ett diagram.

7.2 Innehåll i provens receptiva delar

7.2.1 Läsförståelse

I målen för kurs D står att eleven ska kunna läsa, förstå och använda enkla texter med viss komplexitet i vardags-, samhälls- och arbetsliv, vilket enligt kunskapskraven för betyget E innebär att ”eleven läser berättande, beskrivande och argumenterande texter om bekanta ämnen och visar sin förståelse genom att göra sammanfattningar av huvudinnehållet”, ”hämtar specifik information i faktaorienterade texter och för enkla resonemang om informationen”, ”visar sin förståelse för korta, tydliga instruktioner och föreskrifter genom att på ett i huvudsak fungerande sätt agera utifrån dem” samt ”väljer och använder på ett i huvudsak fungerande sätt olika lässtrategier utifrån syftet med läsningen” (Kursplanen för utbildning i svenska för invandrare, SKOLFS 2012:13).

Läsförståelseuppgifterna som ingår i Nationellt slutprov 2, kurs D 2013, samt i Nationellt slutprov 3, kurs D 2013, testar bland annat förmågan att läsa berättande, beskrivande och argumenterande texter om bekanta ämnen, hämta specifik information i faktaorienterade texter samt förmågan att visa förståelse för korta, tydliga instruktioner och föreskrifter. En beskrivning av läsförståelseuppgifterna i proven finns i tabell 20 och 21 nedan.

Tabell 20. Texttyper, uppgiftsformat och antal deluppgifter i delprov Läsa (A och B) i Nationellt slutprov 2, kurs D 2013.

Texttyp	Uppgift	Flerval	Matchning	Kortsvar
Uttalanden	Att förstå olika personers uttalanden och svara på frågor.	4		3
Nyheter	Att visa förståelse för nyhetsnotiser genom att välja det svar som bäst sammanfattar huvudinnehållet.	3		
Faktatext och tabell	Att visa sin förståelse för en faktatext och en tabell genom att ta ställning till några påståenden.	5		
Tidningsartikel	Att läsa och förstå en längre artikel och svara på frågor samt visa sin förståelse för några uttryck ur denna text.	5		
Intervju	Att utifrån innehållsliga och textuella samband para ihop frågor med rätt svar.		8	

Bloggtexter	Att utifrån olika beskrivningar och personliga uttalanden svara på frågor samt visa sin förståelse för några uttryck ur dessa texter.	6		
Diagram	Att med hjälp av ett stapeldiagram svara på några frågor.	3		
SMS	Att förstå budskapet i meddelandena och svara på frågor.	3		
Summa		29	8	3

Tabell 21. Texttyper, uppgiftsformat och antal deluppgifter i delprov Läsa (A och B) i Nationellt slutprov 3, kurs D 2013.

Texttyp	Uppgift	Flerval	Matchning	Kortsvar	Rang- ordning
Tidningsartikel	Att läsa och förstå en längre artikel och svara på frågor.	5			
Meddelanden	Att förstå innehållet och syftet i meddelandena och svara på frågor.	6			
Sms	Att utifrån innehållsliga och textuella samband placera sms i rätt ordning i konversationen.				5
Uttalanden	Att förstå några personers uttalanden och svara på frågor.	4			
Information/ Instruktion	Att hämta efterfrågad information i en innehållsförteckning.			4	
Faktatext	Att läsa och förstå en faktatext och ta ställning till påståenden och svara på en fråga.	3			
Diagram	Att med hjälp av ett stapeldiagram svara på några frågor samt ta ställning till några påståenden.		2	3	
Intervju	Att utifrån innehållsliga och textuella samband para ihop frågor med rätt svar.		4		

Insändare	Att läsa några korta insändare välja den rubrik som bäst passar till texterna.		4		
Summa		18	10	7	5

7.2.2 Hörförståelse

I de övergripande målen för kurs D står det att eleven ska kunna ”förstå tydligt tal i informella och mer formella situationer i vardags-, samhälls- och arbetsliv”. För betyget E krävs att ”eleven visar sin förståelse för berättelser, beskrivningar, samtal, diskussioner, information och nyhetssändningar som rör bekanta ämnen genom att göra sammanfattningar av huvudinnehållet” samt att ”eleven visar sin förståelse för detaljerade och tydliga muntliga instruktioner genom att på ett i huvudsak fungerande sätt agera utifrån dem” (Kursplanen för utbildning i svenska för invandrare, SKOLFS 2012:13).

Hörförståelsen i Nationellt slutprov 2 och 3, kurs D 2013 består av sex respektive fem uppgifter som kräver olika kompetens av den som lyssnar. På så sätt testas förmågan att förstå såväl envägskommunikation som samtal. Exempel på detta kan vara en uppgift där testtagaren ska svara på frågor utifrån några upplästa nyheter eller utifrån ett samtal mellan två personer.

Alla texter som används utgår från autentiskt material som därefter bearbetats och anpassats för att bättre stämma överens med de mål som ställs för kurs D. För att talet ska låta så naturligt som möjligt lägger aktörerna själva in tvekpausor och tankepauzer där det känns naturligt.

När aktörer väljs ut för inspelning av hörförståelseuppgifter läggs stor vikt vid att röster och varieteter ska vara lyssnarvänliga för alla. Uppgifterna prövas ut i olika delar av Sverige för att i möjligaste mån undvika att testtagare gynnas eller missgynnas beroende på i vilken region man har lärt sig svenska.

Uppgiftsformatet är flerval för samtliga uppgifter i hörförståelsen både i Nationellt slutprov 2, kurs D 2013 och i Nationellt slutprov 3, kurs D 2013, se tabell 22 och 23.

Tabell 22. Texttyper, uppgiftsformat och antal deluppgifter i delprov Höra i Nationellt slutprov 2, kurs D 2013.

Texttyp	Uppgift	Flerval
Formell monolog	Att visa sin förståelse för nyhetssändningar genom att välja den mening som bäst sammanfattar huvudinnehållet.	4
Informell monolog	Att förstå och tolka information i personliga berättelser genom att svara på frågor.	12
Formell dialog	Att förstå och tolka information i ett samtal och svara på frågor.	3

Informell dialog	Att förstå och tolka information i ett samtal genom att svara på frågor.	4
Formell monolog	Att hämta specifik information i en instruktion på två företags telefonsvarare genom att göra rätt knappval.	2
Summa		25

Tabell 23: Texttyper, uppgiftsformat och antal deluppgifter i delprov Höra i Nationellt slutprov 3, kurs D 2013.

Texttyp	Uppgift	Flerval
Formell monolog	Att visa sin förståelse för nyhetssändningar genom att välja den ämneskategori som bäst sammanfattar huvudinnehållet.	4
Formell monolog	Att hämta specifik information i en instruktion på två företags telefonsvarare genom att göra rätt knappval.	2
Informell dialog	Att förstå och tolka information i ett samtal genom att svara på frågor.	4
Informell monolog	Att förstå och sammanfatta information i en personlig berättelse genom att svara på frågor.	14
Summa		24

7.3 Innehåll i provets produktiva delar

7.3.1 Skriftlig produktion

I målen för skriftlig produktion kurs D står att ”eleven kan skriva några enkla texter, med viss anpassning till syfte och mottagare, för att kommunicera både i informella och mer formella situationer i vardags-, samhälls- och arbetsliv”. För betyget E innebär detta att eleven ”skriver med visst flyt beskrivande, redogörande och argumenterande texter om bekanta ämnen” och ”skapar i huvudsak fungerande struktur i sina texter och visar viss variation i ordförråd och meningsbyggnad”. Dessutom uttrycks för betyget E att eleven ”använder med viss säkerhet enkla och mer avancerade grammatiska strukturer i sina texter” samt ”för och sammanställer på ett i huvudsak fungerande sätt anteckningar för eget skrivande”. Även för denna färdighet nämns strategier där eleven ”väljer och använder på ett i huvudsak fungerande sätt olika strategier för skrivande” (Kursplanen för utbildning i svenska för invandrare, SKOLFS 2012:13).

Delprov *Skriva* i både Nationellt slutprov 2 och Nationellt slutprov 3, kurs D 2013 består av två skrivuppgifter, en uppgift som utgår från en informell skrivsituation och en uppgift utifrån en mer formell situation.

7.3.2 Muntlig produktion och interaktion

I målen för muntlig produktion och interaktion på kurs D står att ”eleven kan, med viss anpassning till syfte och mottagare/samtalspartner, kommunicera både i informella och mer formella situationer i vardags-, samhälls- och arbetsliv”. Enligt kunskapskraven för betyget E innebär detta vad gäller muntlig produktion att ”eleven berättar om och beskriver i enkel form aktuella händelser, erfarenheter, intryck och åsikter samt ger råd och instruktioner” och att ”eleven uttrycker sig med visst flyt och till viss del sammanhängande samt visar viss språklig variation”. För motsvarande betygsnivå för muntlig interaktion gäller att ”eleven deltar i samtal och diskussioner om bekanta ämnen genom att uttrycka och bemöta åsikter med enkla argument samt framföra och efterfråga tankar och information på ett sätt som till viss del för samtalen och diskussionerna framåt”. Dessutom gäller att ”eleven väljer och använder på ett i huvudsak fungerande sätt strategier för att förbättra kommunikationen” alternativt ”strategier som löser problem i interaktionen”. (Kursplanen för utbildning i svenska för invandrare, SKOLFS 2012:13).

Delprov *Tala* i både Nationellt slutprov 2 och Nationellt slutprov 3, kurs D 2013 består av två muntliga uppgifter, en enskild uppgift med fokus på produktion samt en paruppgift som även prövar interaktion. I delprov *Tala* kan situationen sägas ha drag av både det informella och det formella; å ena sidan handlar det om att på ett informellt sätt berätta och diskutera kring ett ämne, å andra sidan kan provsituationen bidra till att talet får en mer formell karaktär.

7.4 Testtagare i de nationella slutproven för kurs D 2012–2013

Kurs D finns endast på studieväg 3. Det är en fortsättningskurs och även den sista kursen inom utbildningen i svenska för invandrare. Det innebär att testtagare från både studieväg 1, 2 och 3 genomför de nationella slutproven för kurs D. Slutproven omfattas av provsekretess och uppgifter kan komma att återanvändas av Skolverket under flera år.

Tabell 24 visar hur många elever på nationell nivå som genomfört respektive slutprov under provens uppföljningsperiod, som för prov 1–3 sträcker sig mellan 2012 och 2014⁷, fördelat på utbildningsbakgrund.

⁷ Varje slutprov kan användas under flera år. Siffrorna i tabellen för varje provversion baseras på samtliga genomförda slutprov under perioden. Detta innebär till exempel att alla testtagare som genomfört slutprov D2 under insamlingsperioden, som sträcker sig fram till augusti 2014, finns redovisade i spalten för D2.

Tabell 24. Antal elever som genomfört de nationella slutproven D1, D2 och D3 på riksnivå 2012–2013 (Skolverket 2013).

Testtagarnas utbildningsbakgrund, antal år	Provversioner, kurs D		
	Prov 1 2012	Prov 2 2013	Prov 3 2013
0–3	7 % (214)	4,2 % (254)	4,6 % (169)
4–6	6 % (184)	5,2 % (311)	5,9 % (218)
7–9	11 % (307)	9,6 % (580)	11,1 % (410)
10–12	28 % (819)	26,1 % (1576)	27,0 % (993)
13 år eller mer	43 % (1263)	45,8 % (2762)	44,6 % (1642)
Okänd*	5 % (133)	9,1 % (550)	6,8 % (250)
Totalt	100 % (2920)	100 % (6033)	100 % (3682)

*Kategori ”Okänd” betyder att uppgiften är osäker eller saknas

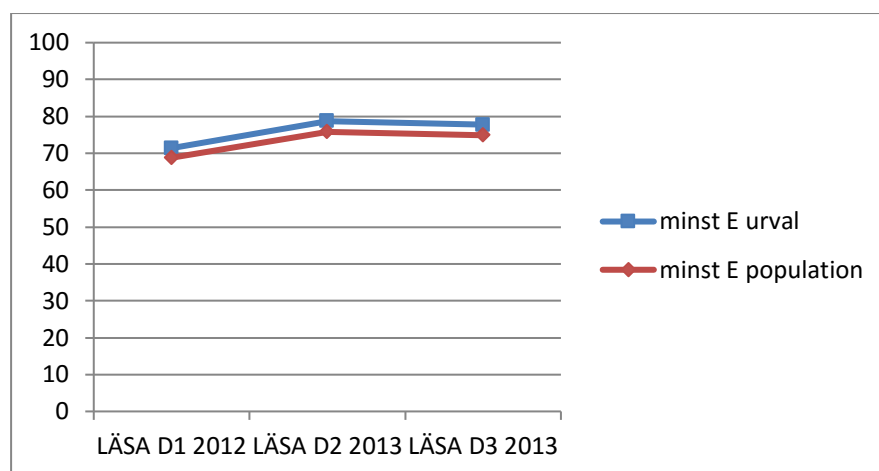
Precis som i rapport och uppföljning 2009–2012 hade drygt 70 procent av de testtagare som genomförde slutproven D2 och D3, 10 eller fler års utbildningsbakgrund.

7.5 Insamling av resultat

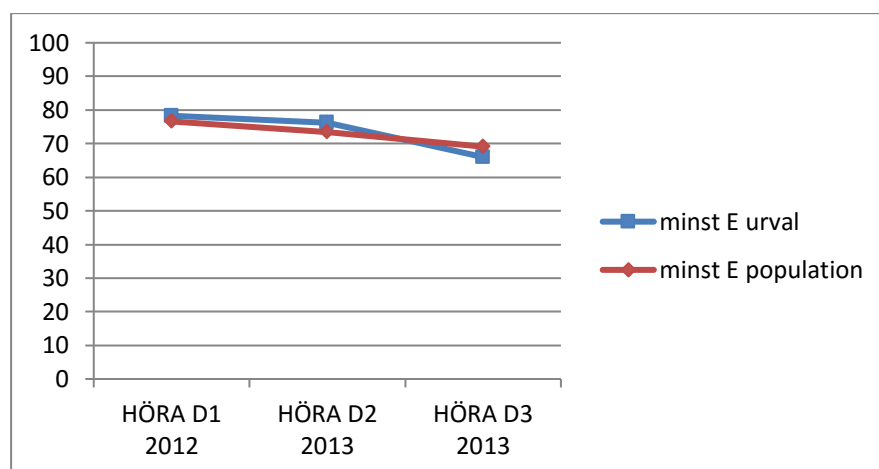
Det ges ingen möjlighet att samla in resultat på uppgiftsnivå för samtliga genomförda slutprov på nationell nivå. För att provkonstruktören trots det ska ha möjlighet att analysera och vidareutveckla slutproven begärs genomförda slutprov från var femte elev och lärarenkäter in under en period av ett år efter första provdatum. Andelen anordnare som skickat in efterfrågat elevmaterial och antalet inskickade lärarenkäter under insamlingsperioden är dock lågt. Slutprov D2 beställdes i 15 682 exemplar under uppföljningsperioden 25 februari 2013 till 31 mars 2014. Av dessa skickade 53 anordnare in 264 genomförda slutprov till provkonstruktören. Vidare skickades 60 lärarenkäter från 41 anordnare in. Motsvarande siffror för slutprov D3 var att den provversionen beställdes i 14 939 exemplar under uppföljningsperioden 27 maj 2013 till 30 juni 2014. Av dessa skickade 42 anordnare in 257 genomförda slutprov till

provkonstruktören. Vidare skickades 61 lärarenkäter från 38 anordnare in. Antalet inskickade slutprov är liksom i tidigare provversioner lågt i förhållande till antalet beställda och genomförda slutprov.

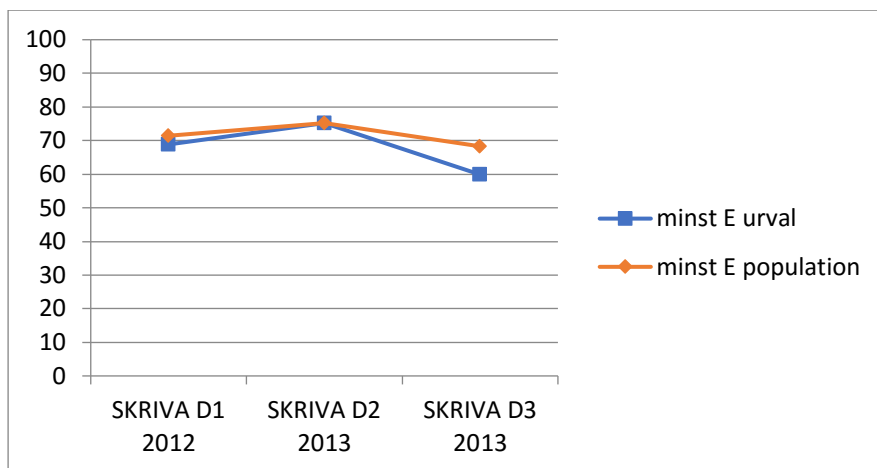
I *Rapporten 2009–2012* görs en jämförelse för att ta reda på hur urvalet stämmer med populationen som genomfört provet på nationell nivå. Jämförelsen visar att det material som kommit in till provkonstruktören för kurs D korrelerar förhållandevis väl med Skolverkets insamling (genom SCB). Urvalet som skickas in till provkonstruktören är begränsat, men med stöd i den jämförelse med SCB som gjordes i samband med *Rapport 2009–2012* samt en jämförelse av resultaten på delprovsnivå mellan urvalet och populationen, som redovisas i diagrammen i figur 26–29 nedan, kan det ändå anses vara tillräckligt representativt för att analyser ska kunna göras på uppgiftsnivå. Dock bör resultaten på uppgiftsnivå tolkas med viss försiktighet. Detta är särskilt viktigt för delprov *Skriva* i D3 där skillnaden mellan resultatet för populationen och urval var markant.



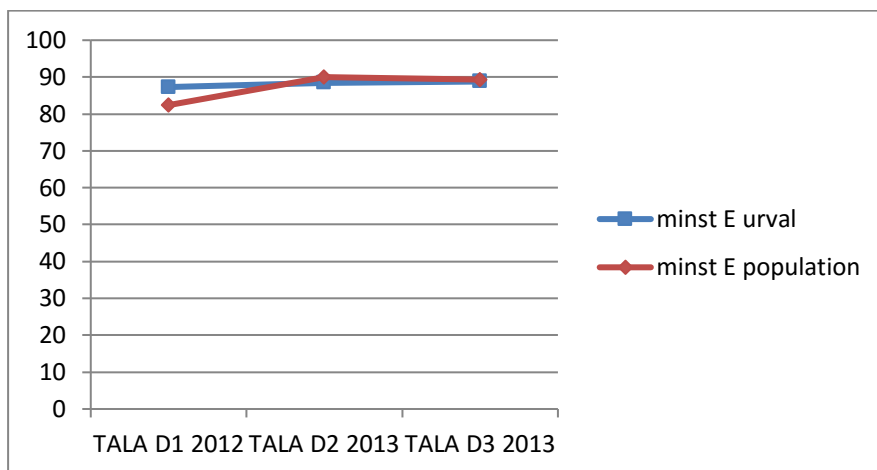
Figur 27. Slutprov kurs D, delprov LÄSA jämförelse av minst betyg E i provkonstruktörens urval och på nationell nivå.



Figur 28. Slutprov kurs D, delprov HÖRA jämförelse av minst betyg E i provkonstruktörens urval och på nationell nivå.

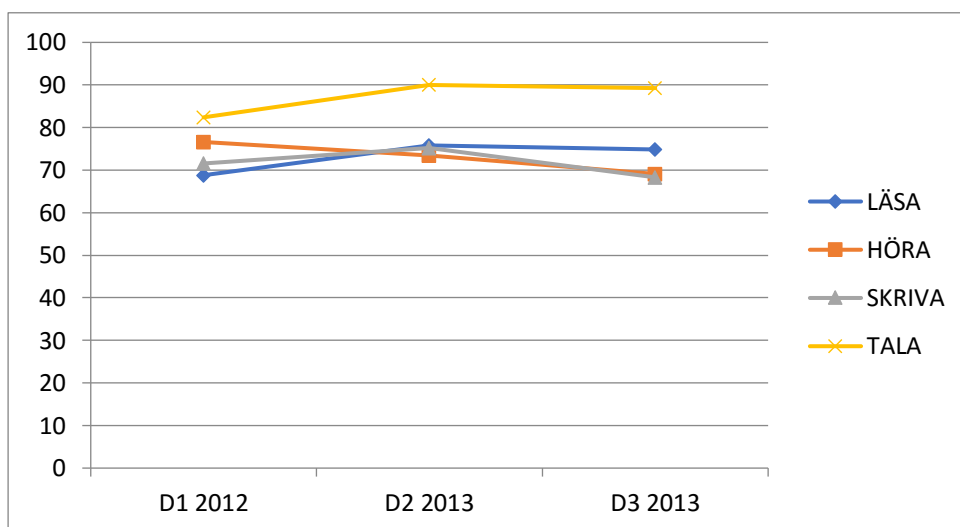


Figur 29. Slutprov kurs D, delprov SKRIVA jämförelse av minst betyg E i provkonstruktörens urval och på nationell nivå.



Figur 30. Slutprov kurs D, delprov TALA jämförelse av minst betyg E i provkonstruktörens urval och på nationell nivå.

En jämförelse av resultat mellan olika färdigheter presenteras nedan.



Figur 31. Slutproven kurs D 2012–2013, procentandel testtagare med minst betyg E, nationell nivå (Skolverket 2013, 2014).

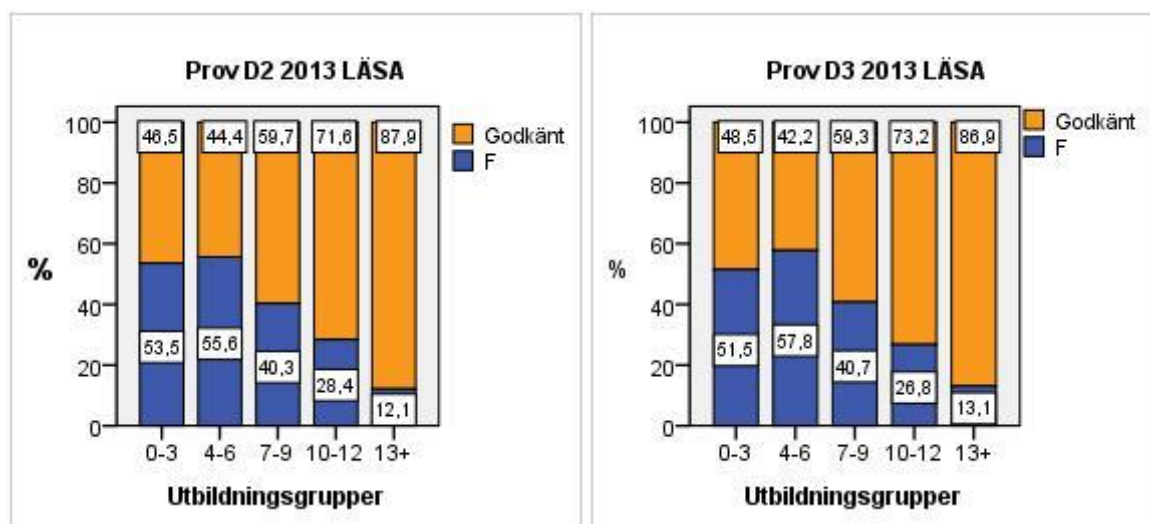
7.6 Resultat på proven kurs D

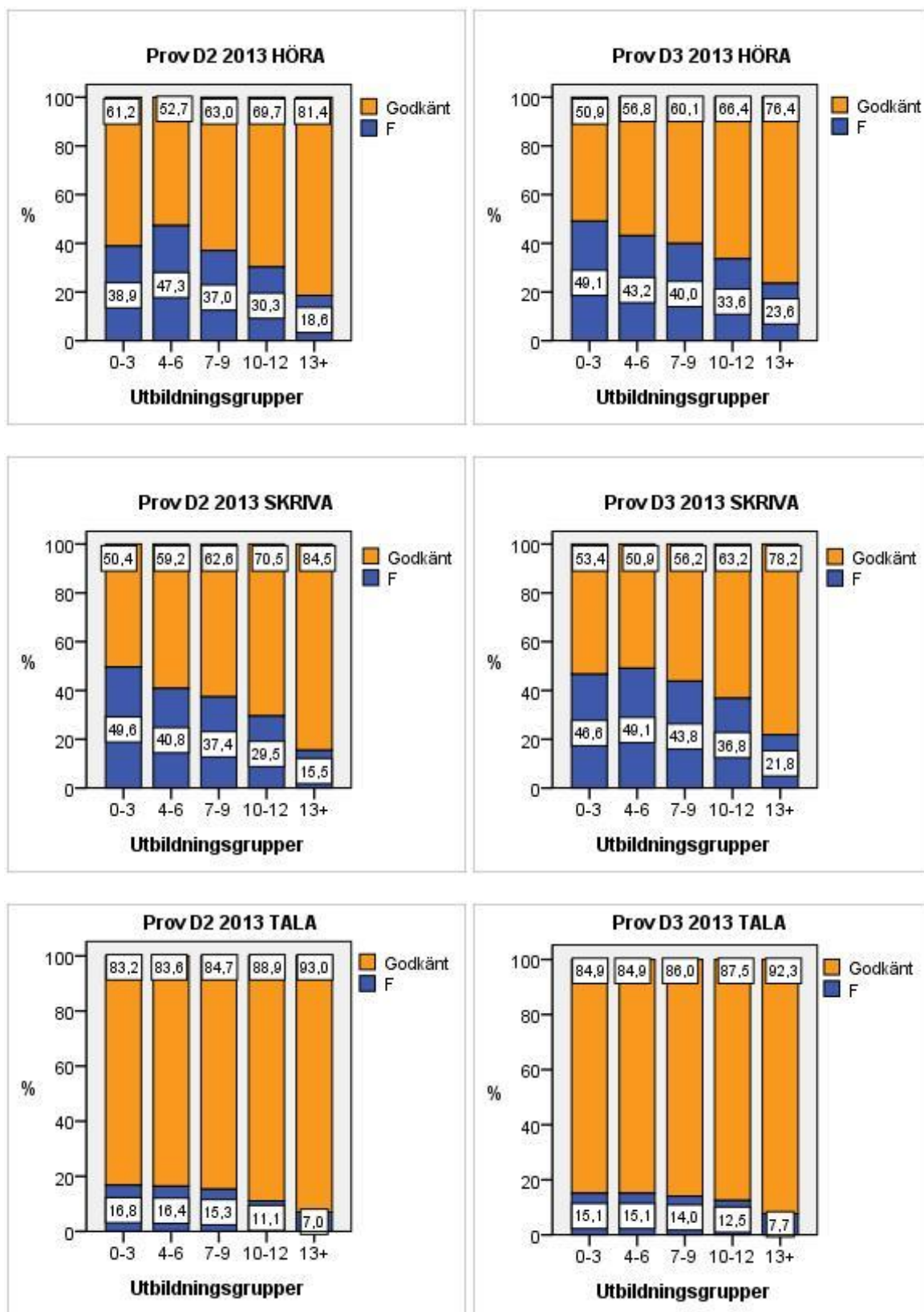
Ett mått som är vanligt i testsammanhang är reliabilitetsindex. Syftet med reliabilitetsindex är att undersöka samstämmigheten mellan uppgifter i ett test. Reliabilitetsindex skattas med hjälp av ett mått, Cronbach's Alpha. Ju högre värdet är desto större är säkerheten att testet håller samman och att resultatet inte påverkas av andra faktorer än vad som är tänkt att provas. Maxvärdet på skalan Cronbach's Alpha är 1 och ett godtagbart värde bör ligga på 0,7 eller högre (DeVellis 2003, Bachman 2004). Dessa värden räknas ut endast för de receptiva delarna av slutproven för sfi. Reliabilitetsindex för D2 och D3 uppnådde för delprov *Läsa* värdena 0.88 respektive 0.85 och för delprov *Höra* värdena 0.79 respektive 0.75 vilket alltså är godtagbara värden.

7.6.1 Resultaten för de nationella slutproven för kurs D i förhållande till utbildningsbakgrund

Provkonstruktören strävar efter att de nationella slutproven ska vara likvärdiga för alla testtagare och samlar därför alltid in underlag för hur testtagare med olika bakgrundsvariabler har klarat olika uppgiftstyper. De bakgrundsvariabler som samlas in är bland annat modersmål, ålder, kön, tid på sfi, tid i Sverige samt utbildning innan ankomst till Sverige. Resultateten för de olika delproven 2013 visade att den variabel som påverkade resultaten mest var testtagarnas utbildningsbakgrund, vilket stämmer med tidigare resultat (se *Rapport 2009–2012*).

Hur resultaten på nationell nivå för delproven i 2013 års slutprov på kurs D fördelade sig i förhållande till utbildningsbakgrund visas i diagrammen nedan.





Figur 32–39. Resultat på nationell nivå av 2013 års slutprov för kurs D, per färdighet och utifrån testtagarnas utbildningsbakgrund (Antal testtagare se tabell 10).

Av diagrammen framgår dels att det finns vissa skillnader i resultat mellan provversioner, dels att det finns en skillnad mellan hur väl testtagare med lägre respektive högre utbildningsbakgrund klarar delproven för de olika färdigheterna. Testtagare med högre utbildningsbakgrund klarar delproven bättre än de med lägre utbildningsbakgrund. En liknande bild framkommer i *Rapport 2009–2012*. Även där skilde sig resultaten något mellan olika provversioner. För kurs D är det dock viktigt att påpeka att andelen testtagare med 0–9 års utbildningsbakgrund är jämförelsevis liten i förhållande till andelen testtagare med 10 eller fler års tidigare utbildning.

Grupperna med 0–3, 4–6 och 7–9 års utbildningsbakgrund klarar delprov *Höra* något bättre än delprov *Läsa* medan grupperna med fler än 10 års utbildningsbakgrund uppvisar det omvända. Skillnaden i resultat mellan olika utbildningsgrupper är störst i delprov *Läsa*. Denna bild av resultatet för delproven överensstämmer i stort med tidigare resultat (se *Rapport 2009–2013*), men i delprov *Höra* och *Skriva* D3 2013, har en större andel i samtliga utbildningsgrupper ett lägre resultat än i tidigare provversioner. Bilden av resultatet för dessa delprov i D3 liknar resultatet för delprov *Skriva* i Nationellt slutprov 2010 och för delprov *Höra* i Nationellt slutprov 2011VT (jfr rapport 2009–2012).

För både slutprov 2 och 3 för kurs D gäller att *Tala* är det delprov där flest testtagare fått ett godkänt resultat oavsett utbildningsbakgrund. Det är dessutom det delprov där skillnaderna i resultat mellan grupperna är minst.

Gruppen med 13 eller fler års utbildning har den högsta andelen minst godkända resultat i samtliga färdigheter. Även denna bild överensstämmer med resultatet för *Tala* i tidigare prov (se *Rapport 2009–2013*).

Delprov *Läsa*

Liksom i *Rapport 2009–2013* uppvisar gruppen med 4–6 års utbildningsbakgrund genomgående det lägsta resultatet av alla utbildningsgrupper, men för delprov *Läsa* i D2 och D3 kan noteras att skillnaderna i resultat mellan grupperna med 0–3 och 4–6 års utbildningsbakgrund har minskat. I både D2 och D3 har gruppen med 0–3 års utbildningsbakgrund ett jämförelsevis lägre resultat än i tidigare provversioner. För båda dessa grupper ökar även andelen testtagare med lägre resultat och redan i slutprov D1 uppnår en majoritet av testtagare med 0–3 och 4–6 års utbildningsbakgrund inte ett godkänt resultat på delprov *Läsa*.

I grupperna med 7–9 och 10–12 års utbildningsbakgrund samt 13 eller fler års utbildning fördelar sig resultatet för delprov *Läsa* i princip som i provversionerna i *Rapport 2009–2013*. Sinsemellan uppvisar grupperna stora skillnader i lösningsproportion och respektive grupps resultat stiger gradvis med att testtagarnas utbildningsbakgrund blir längre. Detta mönster är särskilt tydligt för delprov *Läsa*.

I likhet med *Rapport 2009–2013* visar en analys på uppgiftsnivå inga tydliga samband mellan en låg lösningsproportion och vissa svarsformat, innehåll eller texttyper. Gruppen med 13 eller fler års tidigare utbildning har på en majoritet av uppgifterna en hög lösningsproportion och övriga grupper har en relativt låg lösningsproportion på en majoritet av uppgifterna.

Delprov Höra

Resultatfördelningen utifrån testtagarnas utbildningsbakgrund i *Rapport 2009–2013* uppvisar i flertalet provversioner att gruppen testtagare med en utbildningsbakgrund på 0–3 år har ett högre resultat i delprov *Höra* än testtagare med utbildning 4–9 år. Vid ett par provversioner har gruppen med 0–3 års utbildningsbakgrund också ett i stort sett jämförbart resultat med testtagare med 10–12 års utbildning. Denna bild ser dock något annorlunda ut i slutprov D2 och D3 där andelen testtagare med ett lägre resultat ökat generellt oavsett tidigare utbildningsbakgrund. Bilden är jämförbar med resultatbilden för delprov *Höra* i slutprov 2011VT. Ytterligare kan nämnas att för testtagare med 0–3 års utbildningsbakgrund är resultatet för delprov *Höra* i D3 dessutom lägre än för testtagare med 4–6 års utbildningsbakgrund.

En analys på uppgiftsnivå visar att de flesta uppgifterna i delprov *Höra* i D2 och D3 som innebär att testtagarna ska sammanfatta nyheter har en låg lösningsfrekvens med undantag för testtagare med 13 eller fler års utbildningsbakgrund. Utmärkande för dessa uppgifter är att de innehåller specifik vokabulär, informationstät text och relativt långa närliggande svarsalternativ som ska läsas och tolkas parallellt med lyssningen. Eftersom gruppen testtagare med 13 eller fler års utbildning uppvisar höga resultat på denna uppgiftstyp blir ofta lösningsproportionen för hela gruppen testtagare relativt hög. Det är först när analyser görs utifrån testtagarnas utbildningsbakgrund som det blir tydligt att uppgiftstypen innebär vissa svårigheter för alla testtagare utom för de med längst utbildningsbakgrund.

Ett annat uppgiftsformat från D3 som medför svårigheter för alla, oavsett utbildningsbakgrund, är korta personliga uttalanden där två frågor ska besvaras till en lyssning. Utmärkande för dessa uppgifter är att de är relativt korta men innehåller informationstät text och närliggande svarsalternativ som ska läsas och tolkas parallellt med lyssningen. Att dessutom hinna uppfatta svaren till båda frågor i samma lyssning verkar även ha vållat problem, i synnerhet för testtagare med kortare utbildningsbakgrund där det slår igenom tydligt i resultatet.

Delprov Tala

Delprov *Tala* är precis som i tidigare rapport, 2009–2012, det delprov som har störst andel testtagare med ett godkänt resultat eller högre. Dock avviker resultatet för D2 och D3 något mot tidigare mönster där den grupp som generellt har lägst lösningsproportion är testtagare med 4–6 års tidigare skolbakgrund. För delprov *Tala* i D2 och D3 är resultatet mellan denna grupp och testtagare med 0–3 års respektive 7–9 års skolbakgrund jämförbart. Dessutom har andelen testtagare med 0–3 års skolbakgrund med ett icke godkänt resultat ökat något.

Delprov Skriva

Resultaten för delprov *Skriva* i D2 och D3 skiljer sig något vid jämförelse med tidigare provversioner i *Rapport 2009–2013*. För delprov *Skriva* i D2 har i synnerhet gruppen med 0–3 års utbildningsbakgrund ett förhållandevis lägre resultat medan gruppen med 13 eller fler års tidigare utbildning har högre resultat. Resultatet för delprov *Skriva* i D3 är däremot generellt något lägre i samtliga utbildningsgrupper och är i princip jämförbart med resultatet på delprov *Skriva* i slutprov 2010. Intressant är att den förlängda tiden (från 60 minuter till 90) för delprov *Skriva* som gäller från och med slutprov D1 inte verkar ha gett högre resultat.

Skrivuppgifterna i slutprov D2 och D3 liknar varandra, men det kan noteras en skillnad i den formella uppgiftens domän som i D2 rör sig mer i den personliga vardagliga medan uppgiften

i D3 är placerad i samhällsdomänen. Uppgiften har därmed varit av mer formell karaktär och krävt mer specifik vokabulär.

7.7 Lärarkommentarer om de nationella slutproven för kurs D, 2013

En övervägande majoritet av lärarna framför att slutproven för kurs D 2013 har ett bra innehåll och att slutproven ligger på en lagom nivå. Delprov *Höra* i både D2 och D3 uppfattas som alltför svåra av en stor grupp lärare, vilket eventuellt avspeglar sig i resultaten för delprovet. Som i flera tidigare rapporter är de muntliga uppgifterna minst uppskattade av lärarna. Exempel på kommentarer som lärarna skriver är att ämnena inte alltid är engagerande och ibland svåra att tala kring, men åsikterna varierade. Några exempel från D2:

"Kan man tänka sig lite roligare uppgifter muntligt?"

"Svåra ämnen att diskutera."

"Roliga diskussionsuppgifter."

"Bättre talauppgifter."

Lärarna kommenterar slutproven både utifrån sina egna uppfattningar och utifrån hur eleverna reagerat på respektive slutprov. En åsikt som förs fram både för slutprov D2 och D3 är att provet är alltför omfattande och långt. Exempelvis föreslås det att delprov *Läsa* borde vara ett häfte samt att både delprov *Höra* och *Skriva* är för långa tidsmässigt. I enlighet med *Rapport 2009–2013* ges annars ofta rakt motsatta synpunkter i kommentarer på samma ämnen. Nedanstående uttalanden får illustrera denna disparata uppfattning om slutproven på kurs D.

"De tyckte att instruktionerna är tydliga.

"Både läs- och skrivinstruktionerna var svåra att förstå."

"På tok för långt."

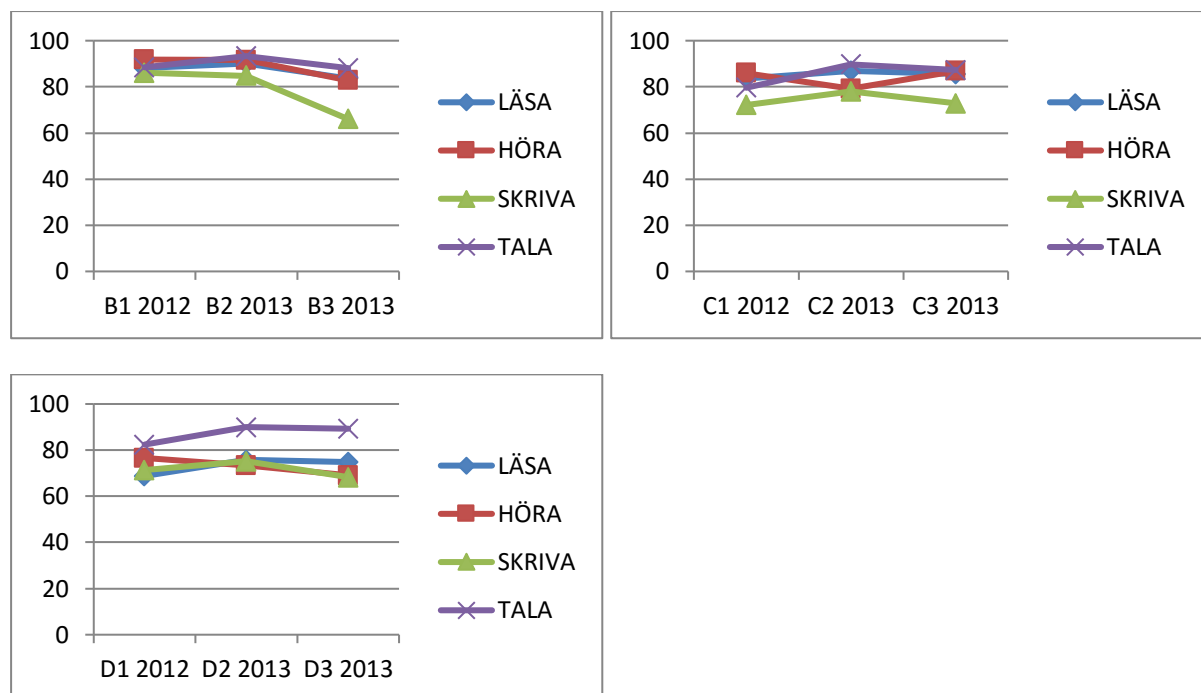
"De vill ha mera tid."

8. Sammanfattning och kommentarer

I denna rapport redovisas en uppföljning och analyser av de nationella slutproven för utbildning i svenska för invandrare 2013. Vissa jämförelser görs också med resultat från tidigare slutprov i syfte att sätta in proven i ett längre perspektiv och materialet kompletteras då med data från tidigare prov.

Underlaget för uppföljningen utgörs dels av provkonstruktörens insamlade material, dels av Skolverkets material, insamlat på nationell nivå genom SCB. I rapporten görs jämförelser och analyser av resultat för delproven i de nationella slutproven 2 och 3 för kurs B, C och D. Varje prov består av fyra delprov, *Läsa*, *Höra*, *Tala* och *Skriva*. Analyser har även gjorts på uppgiftsnivå för att undersöka om det finns faktorer som kan ha påverkat resultat och lösningsfrekvenser.

8.1 Resultat på nationell nivå



Figur 40-42. Resultat på nationell nivå av slutproven för kurs B, C och D per färdighet 2012–2013. (Antal testtagare för respektive kurs och provversion se tabell 10, 17 och 24.)

Sammanställningen visar att resultaten för samtliga prov varit relativt stabila över den period som behandlas. Det delprov som uppvisar störst variation i resultat är delprov *Skriva*. Uppföljningen visar också att majoriteten av testtagarna får minst betyget E, det vill säga ett godkänt resultat, vid en analys av enskilda färdigheter. I ett målrelaterat slutprov är det också rimligt att den största andelen av testtagarna når ett godkänt resultat.

I den tidigare publicerade *Rapport 2009–2013* framgick att resultaten för prov B var de som låg mest stabilt över tid. Men i denna uppföljning ser man en viss avvikelser från detta mönster

för prov B3 där det framförallt sker en förändring i delprov *Skriva*, det vill säga att en mindre andel testtagare är godkända i jämförelse med tidigare period. Även i resultatet för delprov *Läsa* och *Höra* finns vissa differenser i andelen godkända resultat mellan provversionerna, det vill säga en något mindre andel godkända resultat i prov B3 jämfört med B1 och B2.

Slutproven för kurs C uppvisar likt prov B en viss variation i resultat för färdigheterna under perioden, men variationen ligger inom rimliga marginaler med en stor majoritet godkända resultat på respektive delprov. Exempelvis är andelen godkända resultat för *Skriva* i prov C2 något högre jämfört med i prov C1 och C3.

Även resultaten för slutproven för kurs D ligger relativt stabila över perioden, även om resultaten för de olika provversionerna uppvisar en viss variation. Men delprov *Tala* utmärker sig genom att vara det delprov där störst andel testtagare får ett godkänt resultat jämfört med övriga delprov.

8.2 Resultat utifrån utbildningsbakgrund

Vid en analys av insamlade resultat för delproven på samtliga kursen visar sig utbildningsbakgrund vara den variabel som har störst inverkan på testtagarnas resultat, vilket är ett mönster som överensstämmer med tidigare uppföljningsrapporter.

Resultaten för kurs B visar att testtagarna i samtliga utbildningsgrupper har mindre andel godkända betyg för alla färdigheter i prov B3 jämfört med B2. Den grupp som har haft den största ökningen icke godkända resultat är de två grupperna med kortast utbildningsbakgrund, 0–3 år respektive 4–6 år. Ett undantag är delprov *Tala* där ökningen i dessa grupper inte är så markant.

Liksom för kurs B visar en analys av resultaten för kurs C att testtagare med kortast utbildningsbakgrund är den grupp som haft den största ökningen icke godkända resultat för delproven *Skriva* och *Läsa* i prov C3 jämfört med C2. Samma mönster gäller för delprov *Tala*. För delprov *Höra* däremot har andelen godkända resultat tvärtom ökat i samtliga utbildningsgrupper i prov C3.

För prov D2 och D3, kurs D följer resultaten i relation till utbildningsbakgrund samma mönster som i tidigare rapporter. Grupperna med kortast utbildning har den största andelen icke godkända resultat i samtliga delprov. Diskrepansen i resultat mellan de olika utbildningsgrupperna är dock inte lika markant i delprov *Tala*.

Analysen på deluppgiftsnivå i relation till utbildningsbakgrund har gjorts för samtliga prov och i likhet med *Rapport 2009–2013* finns inga tydliga mönster som visar att en viss typ av texter, innehåll eller uppgiftsformat påverkar resultaten generellt.

9. Referenser

Bachman, L. F. (2004) *Statistical Analyses for Language Assessment*. Cambridge University Press.

DeVellis, R. F. (2003) *Scale Development. Theory and Application*. Applied Social Research. Methods Series. 2 ed. Sage Publications.

O'Sullivan, B. & Weir, C. (200) ALTE Language Testing Seminar. Paper. Perugia.

Rapport och uppföljning av nationella slutprov. Utbildning i svenska för invandrare 2009–2012. Skolverket 2013.

Skollagen 2010:800.

Skolverket, 2012 *PM* Dnr 71-2013:28.

Skolverket 2012. *Samtal på gång*

Skolverket, dnr 2010-00381 *Uppföljnings och utvärderingsrapport för nationella slutprov*.

SKOLFS 2009:2. *Förordning om kursplan för svenskundervisning för invandrare*.

SKOLFS 2012:13. *Förordning om kursplan för utbildning i svenska för invandrare. Senast ändrad 2012:13*.