

Uppföljning av nationella slutprov för svenska för invandrare (sfi)

2016



Stockholms
universitet

Institutionen för språkdidaktik

Innehåll

1. Inledning	4
2. Bakgrund.....	4
3. Utbildning i svenska för invandrare.....	4
4. Utgångspunkter för provkonstruktion.....	6
4.1 Val av texter	6
5. De nationella slutproven för kurs B.....	7
5.1 Provens delar, teman samt svars- och uppgiftsformat.....	7
5.2 Innehåll i provens receptiva delar	7
5.2.1 Läsförståelse.....	7
5.2.2 Hörförståelse	7
5.3 Innehåll i provens produktiva delar.....	8
5.3.1 Skriftlig produktion	8
5.3.2 Muntlig produktion och interaktion	8
5.4 Testtagare i de nationella slutproven för kurs B.	8
5.5 Insamling av resultat	9
5.6 Resultat på proven kurs B	12
5.6.1 Resultat för de nationella slutproven för kurs B i förhållande till utbildningsbakgrund.....	12
5.7 Lärarkommentarer om de nationella slutproven för kurs B	14
5.7.1 Provens receptiva delar	14
5.7.2 Provens produktiva delar.....	15
5.7.3 Proven som stöd vid bedömning och betygssättning	15
5.7.4 Övriga kommentarer och elevernas reaktion på proven.....	16
6. De nationella proven för kurs C.....	18
6.1 Provens delar, teman, svars- och uppgiftsformat	18
6.2 Innehåll i provens receptiva delar	18
6.2.1 Läsförståelse.....	18
6.2.2 Hörförståelse	18
6.3 Provens produktiva delar.....	19
6.3.1 Skriftlig produktion	19
6.3.2 Muntlig produktion och interaktion	19
6.4 Testtagare i de nationella slutproven för kurs C	20
6.5 Insamling av resultat och underlag för analys.....	20
6.6. Resultat på proven kurs C	22
6.7 Lärarkommentarer om de nationella slutproven för kurs C	25
6.7.1 Provens receptiva delar	25
6.7.3 Proven som stöd vid bedömning och betygssättning	26
6.7.4 Övriga kommentarer och elevernas reaktion på proven.....	26
7. De nationella slutproven för kurs D	28
7.1 Provens delar, teman, svars- och uppgiftsformat	28
7.2 Innehåll i provens receptiva delar	28
7.2.1 Läsförståelse.....	28

7.2.2 Hörförståelse	28
7.3 Innehåll i provets produktiva delar	29
7.3.1 Skriftlig produktion	29
7.3.2 Muntlig produktion och interaktion	29
7.4 Testtagare i de nationella slutproven för kurs D	29
7.5 Insamling av resultat	30
7.6 Resultat på proven kurs D	33
7.6.1 Resultaten för de nationella slutproven för kurs D i förhållande till utbildningsbakgrund	33
7.7 Lärarkommentarer om de nationella slutproven för kurs D	36
7.7.1 Provens receptiva delar	36
7.7.3 Proven som stöd vid bedömning och betygssättning	37
7.7.4 Övriga kommentarer och elevernas reaktion på proven	37
8. Sammanfattning och kommentarer	38
8.1 Resultat på nationell nivå	38
9. Referenser	39

1. Inledning

I den här uppföljningen behandlas nationella slutprov framtagna under 2013–2014 och som användes inom utbildningen svenska för invandrare (sfi) fram till mitten av 2015. Syftet med uppföljningen är att ge en samlad bild av resultaten på slutproven i förhållande till kursplanens mål och de olika kursernas kunskapskrav. Uppföljningen belyser resultaten för färdigheterna *Höra* (hörförståelse), *Läsa* (läsförståelse), *Tala* (muntlig interaktion och produktion) och *Skri*va (skriftlig produktion). En jämförelse görs även mellan resultaten på proven och testtagarnas utbildningsbakgrund. Dessutom görs vissa jämförelser av resultaten med tidigare provversioners resultat.

Underlaget för uppföljningen består av resultat från insamlade genomförda slutprov, version 4 och 5 för kurserna B, C och D. Insamlade lärarenkäter ingår också i underlaget såsom resultat som samlats in av SCB (Statistiska centralbyrån) på uppdrag av Skolverket. Analyser och jämförelser har gjorts av resultaten för varje kurs på nationell nivå (jmf populationen).

Provkonstruktören, det vill säga den grupp som arbetar med konstruktion av uppgifter till de nationella slutproven på Institutionen för språkdidaktik vid Stockholms universitet, samlar kontinuerligt in genomförda slutprov för analys. Resultaten från analyserna ingår i det kontinuerliga utvecklingsarbetet av proven. För en mer utförlig beskrivning av framtagning av proven, se *Rapport och uppföljning av nationella slutprov för Utbildning i svenska för invandrare 2009–2012*.¹

2. Bakgrund

De nationella slutprovets huvudsakliga syfte är att stödja en likvärdig och rättvis bedömning och betygsättning samt att ge underlag för en analys av i vilken utsträckning kursplanens mål och kunskapskrav för respektive kurs uppfylls på skolnivå, på huvudmannanivå och på nationell nivå. Slutproven är obligatoriska men de är inte examensprov. Det finns heller ingen tidsbegränsad period under vilken de nationella slutproven får genomföras eftersom undervisningen bedrivs under hela året. Utbildningsanordnarna erbjuder i regel slutprov kontinuerligt under hela året.

3. Utbildning i svenska för invandrare

Utbildningen i svenska för invandrare består av tre studievägar som riktar sig till personer med olika bakgrund, förutsättningar och mål. Studieväg 1 består av kurserna A och B och vänder sig till personer med ingen eller mycket kort studiebakgrund. Studieväg 2 består av kurserna B och C och studieväg 3 består av kurserna C och D. Studieväg 3 vänder sig till personer som har god studievana. I utbildningen finns en föresats att det ska vara möjligt för eleverna att, oavsett studieväg, avsluta sina studier med kurs D (SKOLFS 2012:13).

Antalet elever i sfi har ökat kraftigt under hela 2000-talet. Exempelvis var det 91 237 elever som deltog i utbildningen år 2009, år 2013 hade antalet ökat till 113 613 och 2014 till 124 750. År 2013 var antalet nybörjare fler än 43 093 och 2014 var antalet nybörjare fler än 48 561 (Skolverket 2013, 2014).

¹ Fortsättningsvis *Rapport 2009–2012*.

I Skolverkets statistik redovisas olika uppgifter om elevernas bakgrund, exempelvis kön, utbildningsbakgrund och ålder. År 2014 var till exempel en majoritet av eleverna kvinnor (54 procent). Könsfördelningen har varit relativt stabil över tid men man kan observera en viss minskning av andelen kvinnor över en tioårsperiod (1997 utgjorde de cirka 60 procent av populationen). Det finns dock en stor variation när det gäller elevernas utbildningsbakgrund och ålder. År 2014 hade 36 procent av eleverna högst 9 års tidigare skolbakgrund. Andelen kvinnor som hade kort tidigare utbildning var detta år högre än andelen män.

Tabell 1. Utbildningsbakgrund, elever i sfi* 2014 (Skolverket 2014).

Utbildningsbakgrund (antal år)	0–3	4–6	7–9	10–12	13+	Uppgift saknas
Procentandel 2014 *	9	10	15	26	36	3

* uppgift om utbildning saknas för 3 %

Värt att notera är att redovisningen av testtagarnas utbildningsbakgrund baseras på testtagarnas egna eller lärarnas uppgifter. Det antal år som uppgetts ger ingen information om vilka faktiska kunskaper eleverna har. Undervisningen i ursprungslandet kan ha varit oregelbunden, skett på ett annat språk än elevernas modersmål eller varit sporadisk på grund av krig och oroligheter. En elev utan formell utbildning kan också ha utvecklat läs- och skrivfärdigheter på ett eller flera språk.

När det gällde åldersfördelning var majoriteten av eleverna mellan 25 och 39 år. Endast 13 procent av eleverna år 2014 var under 25 år och 28 procent var 40 år eller äldre.

Tabell 2. Ålder, elever i sfi 2014 (Skolverket 2014)

Ålder	16–19	20–24	25–39	40–54	55+
Procentandel 2014	1	12	58	24	4

Kursdeltagarnas utbildningsbakgrund varierar i samtliga studievägar och kurser. Om man jämför andel kursdeltagare på nationell nivå (populationen) för åren 2012 och 2014 utifrån utbildningsbakgrund skedde inga stora förändringar. Kurs B, studieväg 1 har den största andelen lågutbildade elever medan den största andelen kursdeltagare på kurs C och D har en utbildning på 13 år eller mer (70 procent eller mer än har en utbildning på minst 10 år).

Tabell 3. Kursdeltagare i sfi* 2014 per studieväg och kurs (Skolverket 2014).

Kursdeltagare 2013, utbildningsbakgrund	Studieväg 1 kurs B	Studieväg 2 kurs B	Totalt kurs B	Studieväg 2 kurs C	Studieväg 3 kurs C	Totalt kurs C	Studieväg 3 Kurs D
0–3 år	39,0 %	4,3 %	11,0 %	10,0 %	1,2 %	5,2 %	5,1%
4–6 år	28,5%	9,5 %	13,1 %	12,5 %	1,4 %	6,5 %	6,1%
7–9 år	16,2%	24,5 %	23,7 %	21,5 %	3,7 %	11,8 %	11,3%
10–12 år	8,3%	39,3 %	32,0 %	33,4 %	19,7 %	26,0 %	27,1%
13 eller fler år (13+)	3,5 %	19,7 %	17,4 %	19,7 %	71,9 %	48,0 %	46,9%
Utbildning okänd	4,5 %	2,7 %	2,8 %	2,93,1 %	2,1%	2,4 %	3,5%
Summa kursdeltagare:	100% (10035)	100% (37228)	100% (47263)	100% (30975)	100% (36696)	100% (67671)	100% (38858)

* I tabellen anges antal kursdeltagare. Antalet kursdeltagare överstiger antalet elever eftersom en elev kan ha deltagit i mer än en kurs under perioden och alltså räknas mer än en gång.

4. Utgångspunkter för provkonstruktion

Till grund för provkonstruktionen ligger en syn på språk som meningsskapande verktyg. Detta innebär att man ska kunna använda språket på ett varierande sätt i enlighet med krav och förutsättningar i olika sociala sammanhang och situationer. Föresatsen är att provuppgifterna ska vara så naturliga som möjligt, det vill säga att de ska vara utformade så att de liknar uppgifter som var och en kan ställas inför i sitt dagliga liv. En utförlig beskrivning av den modell för språkbehärskning som ligger till grund för provkonstruktionen finns i respektive provs lärarinformation och på konstruktörens hemsida.

4.1 Val av texter

De texter som används i slutproven kommer från olika källor, såsom dagstidningar, broschyrer, bloggar och radioprogram. Vid konstruktionen av de nationella slutproven strävar provkonstruktören efter att enskilda provuppgifter ska återspegla naturliga och vanligt förekommande aktiviteter, till exempel att läsa annonser för att söka efter viss information, lyssna på nyheter och förstå vad de handlar om, kunna berätta om något som har hänt eller skriva ett mejl eller ett meddelande.

5. De nationella slutproven för kurs B

5.1 Provens delar, teman samt svars- och uppgiftsformat

De nationella slutproven för kurs B prövar fem färdigheter uppdelade i fyra delprov, och speglar de fem aspekter som finns beskrivna i kursplanen för utbildning i svenska för invandrare och som är formulerade i kunskapskrav för betyg E, C och A. Både Läsförståelsen och Hörförståelsen är fördelad på vardera två provdelar, Läsa A och Läsa B, samt Höra A och B. Både Nationellt slutprov 4, kurs B och Nationellt slutprov 5, kurs B är uppbyggda kring några personers vardagsliv och de texter de kan möta där. Proven innehåller sammanlagt 38–40 deluppgifter som prövar läsförståelse och 26–27 deluppgifter som prövar hörförståelse.

5.2 Innehåll i provens receptiva delar

5.2.1 Läsförståelse

I målen för läsförståelse på kurs B står att eleven ska kunna läsa, förstå och använda enkla texter i vanliga situationer i vardagslivet, vilket enligt kunskapskraven för betyget E innebär att ”eleven läser anpassade berättande och beskrivande texter om välbekanta ämnen och visar sin förståelse genom att göra enkla sammanfattningar av huvudinnehållet”, ”visar sin förståelse för konkret information och korta, tydliga och enkla instruktioner genom på ett i huvudsak fungerande sätt agera utifrån detta”, samt ”väljer och använder några lässtrategier på ett i huvudsak fungerande sätt” (Kursplanen för utbildning i svenska för invandrare, SKOLFS 2012:13).

Läsförståelseuppgifterna som ingår i de nationella slutproven testar bland annat förmågan att läsa anpassade berättande och beskrivande texter om välbekanta ämnen, visa sin förståelse för konkret information och korta, tydliga och enkla instruktioner. Exempel på detta kan vara uppgifter där eleven ska läsa en kort artikel och svara på frågor.

5.2.2 Hörförståelse

I målen för hörförståelse på kurs B står att eleven kan förstå tydligt enkelt tal i vanliga situationer i vardagslivet, vilket enligt kunskapskraven för betyget E innebär att ”eleven visar sin förståelse för korta återberättade händelser, samtal, information och anpassade nyheter om välbekanta ämnen genom att göra enkla sammanfattningar av huvudinnehållet” samt ”visar sin förståelse för korta och tydliga muntliga meddelanden och instruktioner i vardagslivet genom att på ett i huvudsak fungerande sätt agera utifrån dem (Kursplanen för utbildning i svenska för invandrare, SKOLFS 2012:13).

Hörförståelsen i de nationella slutproven består uppgifter som kräver olika kompetens av den som lyssnar. Både förmågan att förstå envägskommunikation och förmågan att förstå samtal testas. Exempel på detta kan vara uppgifter där testtagaren ska svara på frågor utifrån personliga berättelser eller några upplästa nyheter eller uppgifter där testtagaren ska svara på frågor utifrån ett samtal mellan två personer. Uppgifterna är avsedda att efterlikna verkliga situationer i vardagslivet men för att språket i uppgifterna skall matcha kursmålet att ”eleven ska kunna förstå tydligt, enkelt tal”, baseras hörförståelseuppgifterna på material som utgår från ett manus med anpassad text. När aktörer väljs ut för hörförståelseuppgifter läggs stor vikt vid att röster och varieteter ska vara tydliga och lyssnarvänliga för alla. Stor vikt läggs också vid att anpassa

taltempot till språknivån och att lägga in tätare pauser. Uppgifterna prövas ut i olika delar av Sverige för att i möjligaste mån undvika att testtagare ska gynnas eller missgynnas beroende på i vilken region man har lärt sig svenska.

5.3 Innehåll i provens produktiva delar

5.3.1 Skriftlig produktion

I målen för skriftlig produktion kurs B står att ”eleven kan för hand och på dator skriva några enkla texter för att kommunicera i vardagslivet”. För betyget E innebär detta att ”eleven skriver enkla och begripliga korta meddelanden, hälsningar och texter om sig själv och upplevda händelser” och ”skapar i huvudsak fungerande sammanhang” samt ”väljer och använder på ett i huvudsak fungerande sätt några strategier för sitt skrivande” (Kursplanen för utbildning i svenska för invandrare, SKOLFS 2012:13).

Delprovet Skriva i de nationella slutproven kurs B består av en skrivuppgift där testtagaren i brevform ska berätta om något med utgångspunkt i egna erfarenheter.

5.3.2 Muntlig produktion och interaktion

I målen för muntlig produktion på kurs B står att ”eleven kan med stöd kommunicera med ett enkelt språk och med hjälp av gester i vanliga situationer i vardagslivet” och för muntlig interaktion gäller att ”eleven kan med stöd kommunicera i vanliga situationer i vardagslivet”. Enligt kunskapskraven för betyget E innebär detta att ”eleven berättar i enkel form om personliga erfarenheter och välbekanta personer, platser och händelser”, ”uttrycker sig begripligt och till viss del sammanhängande” respektive ”deltar i enkla samtal om välbekant ämnen genom att framföra och reagera på påståenden, åsikter och önskemål samt ställa och besvara frågor på ett sätt som till viss del upprätthåller samtalet”. Dessutom står det att ”eleven väljer och använder på ett i huvudsak fungerande sätt strategier för att förstå och göra sig förstådd” (Kursplanen för utbildning i svenska för invandrare, SKOLFS 2012:13).

Delprovet *Tala* i de nationella slutproven kurs B innehåller en enskild uppgift, där testtagaren berättar med utgångspunkt i egna erfarenheter och med testledaren som stöd och samtalspartner.

5.4 Testtagare i de nationella slutproven för kurs B.

Som tidigare nämnts finns kurs B på två olika studievägar och den kan alltså vara både nybörjarkurs och fortsättningskurs. Utformningen av dessa kurser ser olika ut men mål och kunskapskrav är desamma. Slutproven för kurs B ges således till elever från två olika studievägar.

Tabell 4 visar hur många elever på nationell nivå som genomfört slutproven under provens uppföljningsperiod fördelat på utbildningsbakgrund. Uppföljningsperioden för prov 1–5 sträcker sig mellan 2012 och 2014.²

² Varje slutprov kan användas under flera år. Siffrorna i tabellen för varje provversion baseras på samtliga genomförda slutprov under perioden. Detta innebär att alla testtagare som genomfört slutprov B4 under insamlingsperioden som sträcker sig fram till december 2014 finns redovisade i spalten för B4.

Tabell 4. Elever som genomfört de nationella slutproven, B1, B2, B3, B4 och B5 på riksnivå 2012–2014 (Skolverket 2012, 2013, 2014).

Testtagarnas utbildningsbakgrund, antal år	Provversioner, kurs B				
	Prov 1 2012	Prov 2 2013	Prov 3 2013	Prov 4 2013	Prov 5 2014
0–3 år	12 % (271)	10,1 % (453)	12,4 % (229)	9,9 % (317)	10,8 % (208)
4–6 år	11 % (248)	11,3 % (505)	12,1 % (223)	10,6 % (341)	10,3 % (200)
7–9 år	19 % (431)	19,2 % (859)	20,6 % (380)	20,8 % (668)	22,3 % (432)
10–12 år	34 % (798)	35,1 % (1573)	30,5 % (563)	32,5 % (1046)	31,9 % (616)
13 år eller mer	18 % (429)	18,5 % (830)	17,4 % (322)	20,5 % (658)	20,4 % (395)
Okänd*	6 % (152)	5,8 % (252)	7,0 % (129)	5,8 % (186)	4,3 % (83)
Totalt	100 % (2329)	100 % (4482)	100 % (1846)	100 % (3216)	100 % (1934)

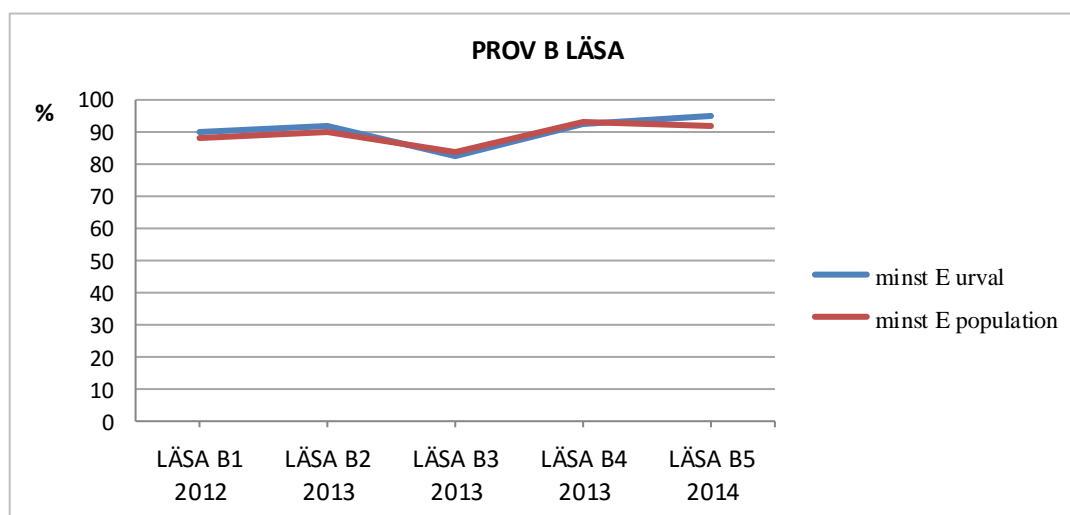
*Kategori ”Okänd” innebär att uppgiften är osäker eller saknas.

Enligt kursplanen vänder sig studieväg 3 till elever med kort studievana. Trots detta kan det konstateras att andelen testtagare med 13 eller fler års utbildning under perioden är relativt hög bland testtagare för kurs B.

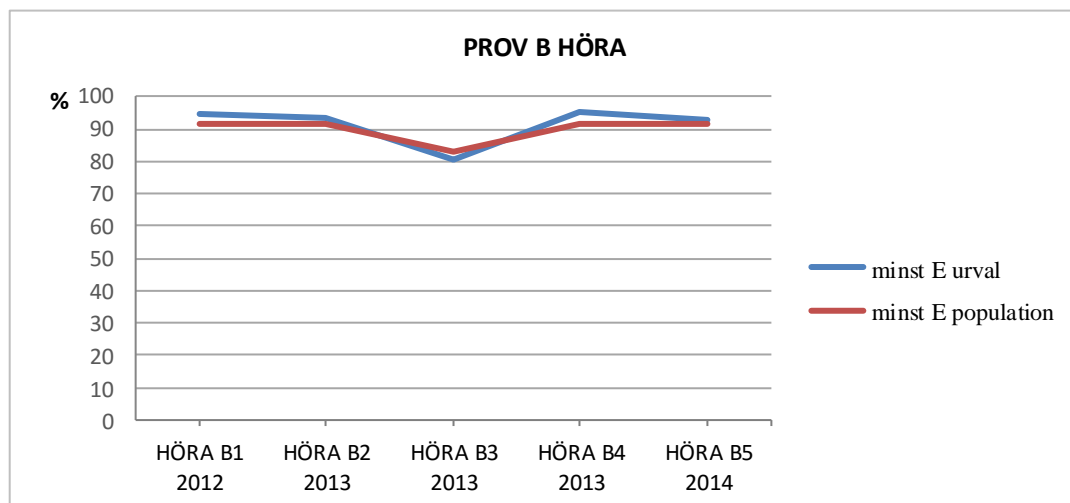
5.5 Insamling av resultat

Det ges ingen möjlighet att samla in resultat på uppgiftsnivå för samtliga genomförda slutprov på nationell nivå. För att provkonstruktören trots det ska ha möjlighet att analysera proven på uppgiftsnivå och vidareutveckla slutproven ombeds användare av proven att skicka in genomförda slutprov från var femte testtagare som genomför proven tillsammans med lärarenkäten under en ettårsperiod efter första provdatum. Andelen anordnare som skickar in efterfrågat material och antalet inskickade lärarenkäter under insamlingsperioden är dock låg. På grund av Skolverkets leverantörsbyte finns inte några uppgifter om hur många prov som beställdes när det gäller Nationellt slutprov 4 för sfi, kurs B. Under uppföljningsperioden, som pågick från december 2013 till december 2014, skickade 42 anordnare in 264 genomförda slutprov till provkonstruktören. Vidare skickades 60 lärarenkäter in från 33 anordnare. Nationellt slutprov 5 för sfi, kurs B, beställdes i 12 232 exemplar under uppföljningsperioden som pågick mellan första augusti 2014 fram till sista augusti 2015. Under samma period skickade 56 anordnare in 256 genomförda slutprov till provkonstruktören. För detta prov skickades 63 lärarenkäter in från 43 anordnare. Antalet inskickade slutprov är liksom för tidigare provversioner lågt i förhållande till antalet beställda och genomförda slutprov.

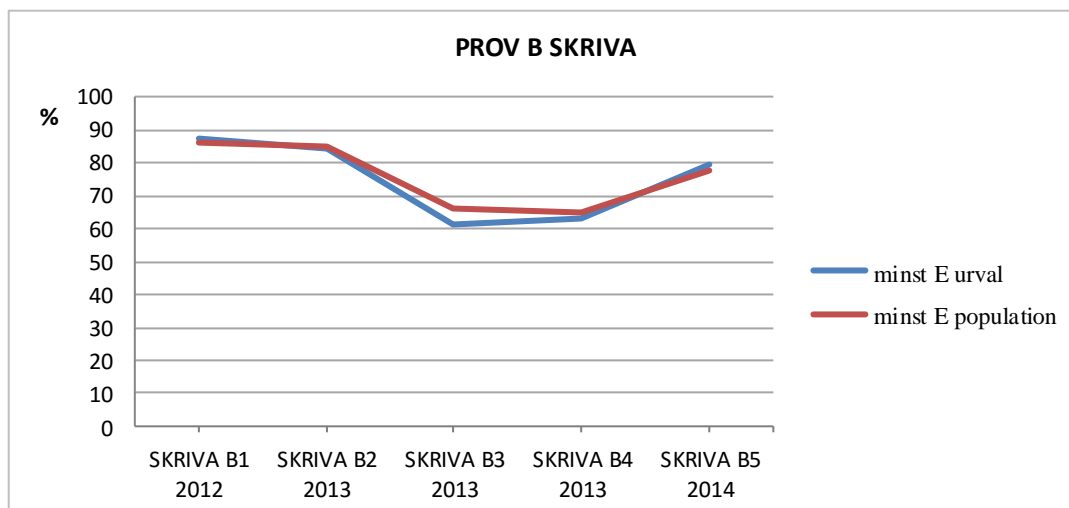
I *Rapport 2009–2012* görs en jämförelse för att ta reda på hur urvalet stämmer med populationen som genomfört provet på nationell nivå. Jämförelsen visar att det material som kommit in till provkonstruktören för kurs B korrelerade förhållandevis väl med Skolverkets insamling (genom SCB). Urvalet som skickas in till provkonstruktören är begränsat men med stöd av data från SCB i en jämförelse som gjordes i samband med *Rapport 2009–2012* samt en jämförelse av resultaten på delprovsnivå mellan urvalet och populationen, som redovisas i diagrammen i figurerna 1–5 nedan, kan det ändå anses vara tillräckligt representativt.



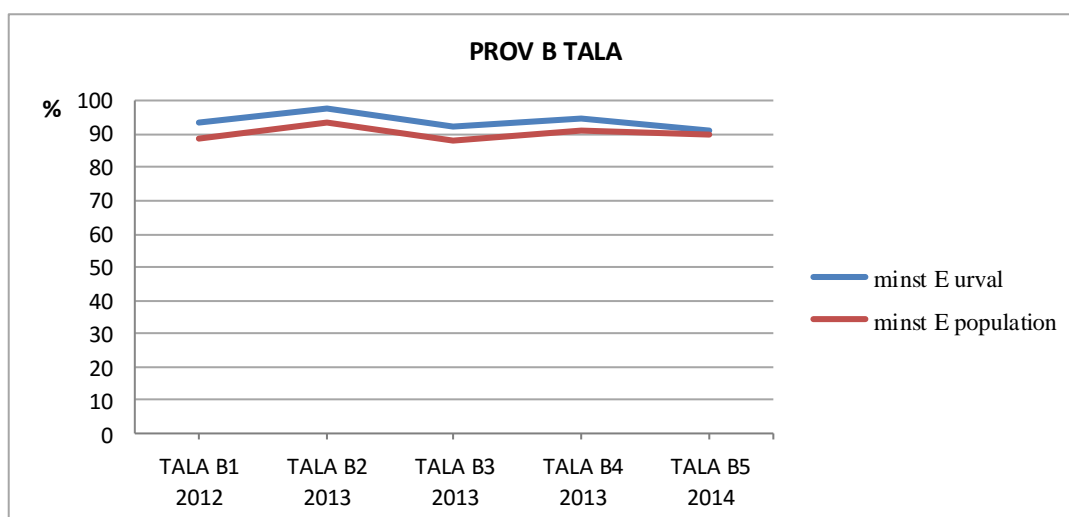
Figur 1. Slutprov kurs B, delprov LÄSA 2012–2014, jämförelse av minst betyg E i provkonstruktörens urval och på nationell nivå.



Figur 2. Slutprov kurs B, delprov HÖRA 2012–2013, jämförelse av minst betyg E i provkonstruktörens urval och på nationell nivå.

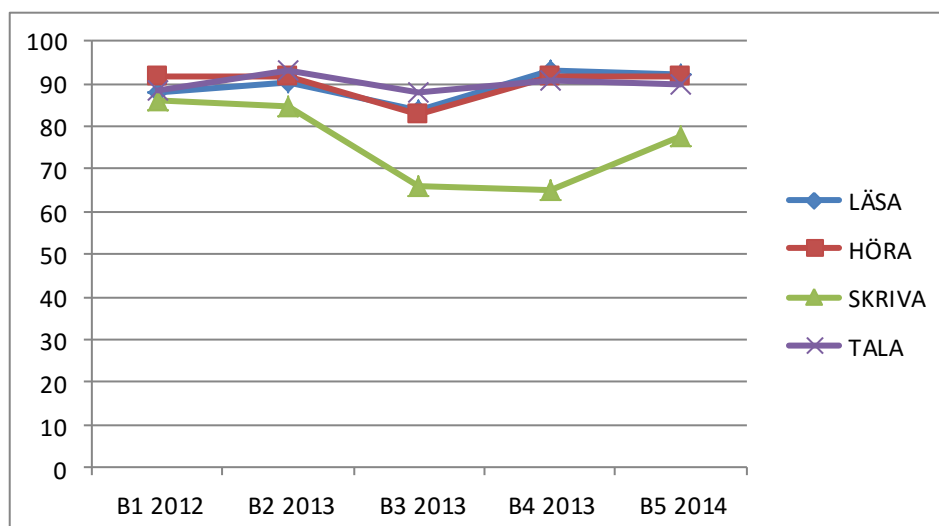


Figur 3. Slutprov kurs B, delprov SKRIVA 2012–2013, jämförelse av minst betyg E i provkonstruktörens urval och på nationell nivå.



Figur 4. Slutprov kurs B, delprov TALA 2012–2013, jämförelse av minst betyg E i provkonstruktörens urval och på nationell nivå.

En jämförelse av resultat mellan olika färdigheter presenteras i figuren nedan.



Figur 5. Slutproven kurs B 2012–2014, procentandel testtagare med minst betyg E, nationell nivå (Skolverket 2013, 2014, 2015).

Av diagrammet framgår att andelen godkända resultat på del Skriva är lägre jämfört med de övriga delproven. Delprov Skriva uppvisar också större variation i andelen godkända testtagare mellan de olika testversionerna. I prov B3 och B4 är andelen 12 till 20 procent lägre jämfört med prov B1, B2 och prov B5. Detta kan bero på att det i dessa prov infördes nya instruktioner till skrivuppgifterna som användare tolkade på olika sätt (se vidare Lärarkommentarer om de nationella proven, kurs B).

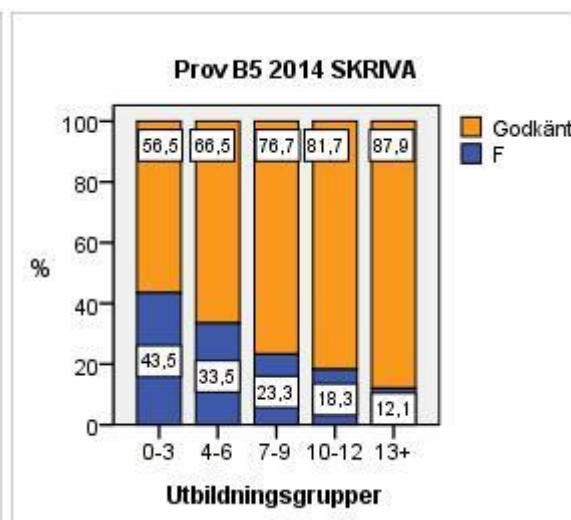
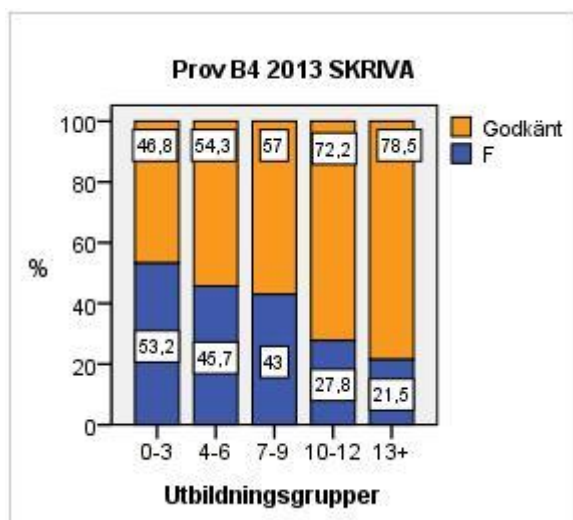
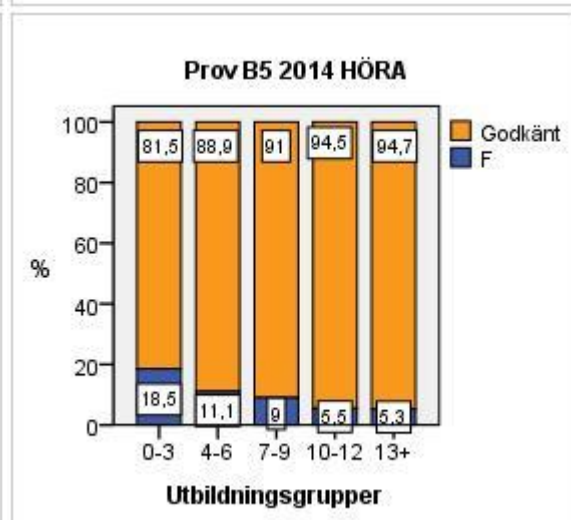
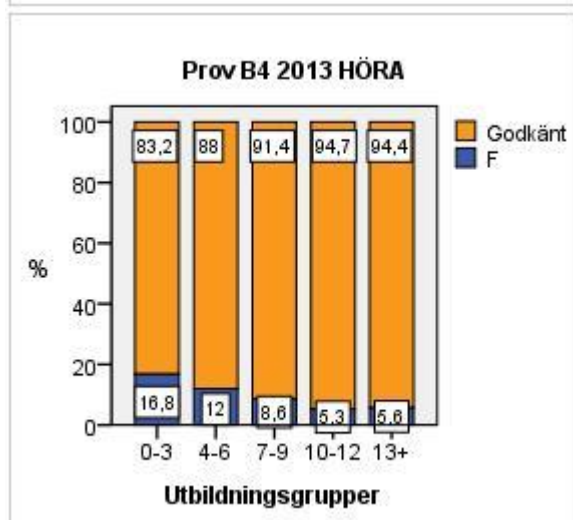
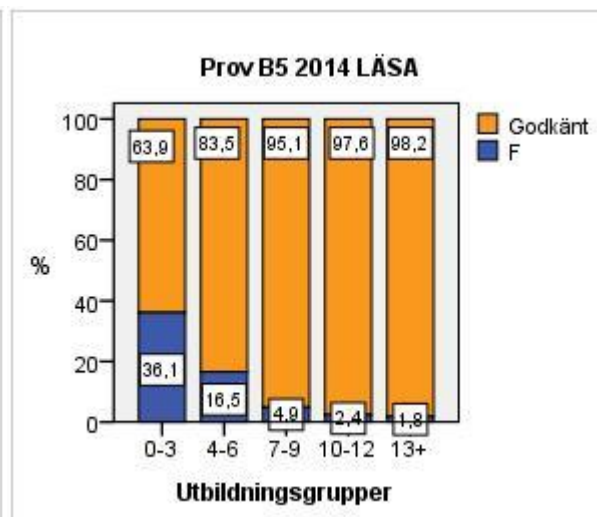
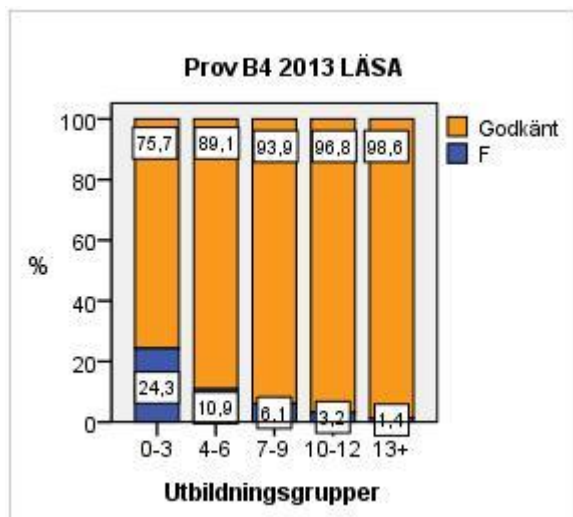
5.6 Resultat på proven kurs B

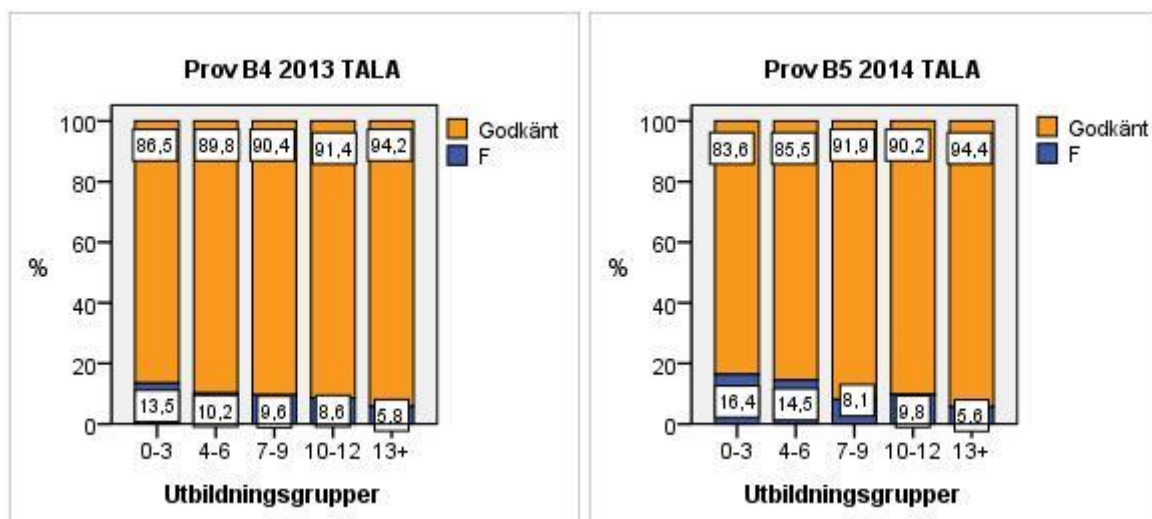
Ett mått som är vanligt i testsammanhang är reliabilitetsindex. Syftet med reliabilitetsindex är att undersöka samstämmigheten mellan uppgifter i ett test. Reliabilitetsindex skattas med hjälp av ett mått, Cronbach's Alpha. Ju högre värdet är desto större är säkerheten att testet håller god kvalitet och att resultatet inte påverkas av andra faktorer än vad som är tänkt att provas. Maxvärdet på skalan Cronbach's Alpha är 1 och ett godtagbart värde bör ligga på 0,7 eller högre (DeVellis 2003, Bachman 2004). Dessa värden räknas ut endast för de receptiva delarna av slutproven för sfi. Provkonstruktörens urvalsdata visar att för slutproven B4 och B5 ligger värdena inom intervallet 0.84–0.85 för delprovet *Läsa* och för delprovet *Höra* värden inom intervallet 0.69–0.78, vilket är i stort sett godtagbara värden, även om *Höra* ligger lite lågt i B4.

5.6.1 Resultat för de nationella slutproven för kurs B i förhållande till utbildningsbakgrund

Provkonstruktören strävar efter att de nationella slutproven ska vara likvärdiga för alla testtagare och samlar därför alltid in underlag för hur testtagare med olika bakgrundsvariabler har klarat olika uppgiftstyper. De variabler som samlas in är bland annat modersmål, ålder, kön, tid på sfi, tid i Sverige samt utbildning innan ankomst till Sverige. Resultateten för de olika delproven i prov B4 och B5 visar att den variabel som påverkade resultaten mest var testtagarnas utbildningsbakgrund, vilket stämmer med tidigare resultat (se *Rapport 2009–2012*).

Hur resultaten på nationell nivå per färdighet i 2013–2014 års slutprov på kurs B fördelar sig i förhållande till utbildningsbakgrund visas i diagrammen nedan.





Figur 6–13. Resultat på nationell nivå av 2013–2014 års slutprov för kurs B, per färdighet och utifrån testtagarnas utbildningsbakgrund (Antal testtagare se tabell 10).

Av diagrammen framgår att det finns vissa skillnader i resultat mellan provversioner, men även att det finns en skillnad mellan hur väl testtagare med lägre respektive högre utbildningsbakgrund klarar delproven för de olika färdigheterna. Testtagare med högre utbildningsbakgrund klarar delproven bättre än de med lägre utbildningsbakgrund. En liknande bild framkommer i *Rapport 2009–2012*. Även där skilde sig resultaten på proven åt i förhållande till utbildningsbakgrund. Resultaten visade också vissa skillnader mellan olika provversioner, även om resultaten låg relativt stabilt över tid med undantag för del Skriva.

Grupperna med lägre utbildningsbakgrund klarar delprov *Höra* bättre än delprov *Läsa* och *Skriva*. Skillnaden i resultat mellan olika utbildningsgrupper är störst i delprov *Läsa* och *Skriva*. Denna bild av resultat på delprovsnivå överensstämmer i stort med tidigare resultat (se *Rapport 2009–2012* och *Uppföljning av prov B2 och B3*). Undantaget är *Höra*, *Läsa* och *Skriva* i prov B3, där en större andel i samtliga utbildningsgrupper har ett något lägre resultat än i tidigare provversioner.

För både slutprov 4 och 5 för kurs B, i likhet med för tidigare slutprov, är *Tala* är det delprov där flest testtagare fått ett godkänt resultat oavsett utbildningsbakgrund. Det är dessutom det delprov där skillnaderna i resultat mellan grupperna är minst (jfr *Rapport 2009–2012*).

Gruppen med 13 eller fler års utbildning hade den högsta andelen godkända resultat i samtliga färdigheter. Även denna bild överensstämmer med resultatet för tidigare prov.

5.7 Lärarkommentarer om de nationella slutproven för kurs B

Denna sammanställning baseras på lärarenkäterna för Nationellt slutprov B4 och B5 som har besvarats av sammanlagt 60 respektive 63 anordnare från hela landet.

5.7.1 Provens receptiva delar

Innehållet i delprov *Höra* och delprov *Läsa* i både Nationellt slutprov 4 och 5 för kurs B anses som relevant/bra av en stor majoritet (cirka 80–85 procent) av lärarna. Det samma gäller svårighetsgraden, som bedöms som lagom av en ungefär lika stor andel. Undantaget svårighetsgraden i *Höra B* och *Läsa B* i prov 5, som av en något större andel anses ligga på en

för hög nivå (cirka 10 procent jämför med 2–5 procent för övriga). I de kommentarer som förs fram om uppgifterna är åsikterna motstridiga, såsom de ofta varit även när det gäller tidigare provversioner. Någon lärare tycker att talet är onödigt långsamt i Höra i prov 5 och en annan tycker att det talas för snabbt.

5.7.2 Provens produktiva delar

Liksom i tidigare insamlade lärarenkäter är *Skriva* det delprov som ger upphov till flest kommentarer och som speglar de mest skilda åsikterna. Skrivuppgiften respektive skrivuppgiftens svårighetsgrad i B5 är enligt en övervägande majoritet av svaren i lärarenkäten relevanta/bra (88,9 procent) respektive lagom svår (93,7 procent). Dessa åsikter överensstämmer med lärarnas åsikter om skrivuppgifterna i de flesta tidigare provversioner (jfr *Uppföljningsrapport 2015* och *Rapport 2009–2012*). Men i kommentarerna om *Skriva* i B4 är det endast 40 procent av lärarna som skickat in enkäten som anser att uppgiften är relevant/bra medan 23,3 procent tycker att den är acceptabel och 35 procent att den är mindre bra. Vad gäller uppgiftens svårighetsgrad anger 50 procent att den är den lagom svår medan hela 46,7 procent anser att den är för svår. Flera av kommentarerna i lärarenkäten som berör *Skriva* i B4 anser att det är för svårt eleverna på kurs B att skriva i preteritum. Även om uppgiften är formulerad i preteritum är det enligt konstruktören inte ett krav att skriva i preteritum för att lösa uppgiften då det också är möjligt att skriva i presens. Detta framgår i bedömningsexemplen, men verkar inte ha kommit fram till samtliga lärare. Förmodligen hade konstruktören behövt vara mer specifik i instruktionerna till uppgiften. Dessutom anser några av lärarna att uppgiften är alltför specifik, alternativt alltför otydlig, för att fungera på kurs B. Andra kommentarer handlar om skrivuppgiftens format då den handlar om att skriva ett brev, vilket inte anses vara lämpligt. Flera lärare ansåg att en uppgift som går ut på att skriva ett mejl skulle vara mer relevant. Kommentarererna nedan illustrerar detta.

”Många förstod inte uppgiften.”

”Ologisk uppgift då de ska skriva en berättande text och ett brev. ”

”Uppgiften hämmade många elever eftersom de inte var vana att skriva i preteritum. ”

”Det var svårt för eleverna att sitta och tänka på något speciellt som har hänt. Lätt att fastna i en vardagsbeskrivning. ”

Delprov *Tala* består av samma uppgiftstyp i de båda provversionerna och lärarnas kommentarer om uppgiften är också likartade för de båda proven. För B4 och B5 anser 81,7 respektive 84,1 procent att uppgiften är relevant/bra och 10 respektive 9,5 procent anser att den är acceptabel. 3,3 procent anser att uppgiften är mindre bra i B4 och 4,8 procent att den är mindre bra i B5. Positiva lärarkommentarer anser att det är bra att uppgiften är ”vid och bred” och att det är rimligt för en talauppgift på kurs B att ”mycket kan bli rätt”. Några lärare tycker dock att det vore önskvärt att variera uppgifterna i större utsträckning eftersom det finns risk att eleverna lär sig uppgiften i förväg. Ytterligare några lärare menar att de frågor som berör framtiden i den frivilliga delen av uppgiften är för svåra för kurs B.

5.7.3 Proven som stöd vid bedömning och betygssättning

Liksom för tidigare prov anser en majoritet av lärarna som besvarat enkäten att gränsen för betyget E på de olika provdelarna ligger på en lagom nivå, att provet ger ett gott stöd för betygssättning och att de haft god hjälp av materialet som vänder sig till lärarna. Vad gäller gränsen för betyg E för de olika provdelarna för prov B4 ligger den lagom enligt 85 procent av

lärarna och för B5 anser 84,1 procent att den ligger lagom. För B4, där skrivuppgiften av många ansetts för svår, menar ändå 55 procent av lärarna att provet som helhet ger gott stöd vid betygssättning och 40 procent att det ger visst stöd. För B5 anser 71,4 procent att provet ger gott stöd och 28,6 procent att det ger visst stöd vid betygssättning. I enkäten för B4 anger 63,3 procent att de haft stor hjälp av materialet som vänder sig till lärarna och 31,7 procent att de haft viss hjälp. Liknande gäller för B5, där 65,1 procent haft god hjälp och 33,3 procent haft viss hjälp av materialet.

Vad gäller det uppgiftsspecifika materialet för bedömning av *Skriva* och *Tala*, det vill säga bedömningsmatriser och uppgiftsspecifika protokoll och exempel på elevtexter med tillhörande bedömningar anser en majoritet av lärarna (cirka 70–75 procent), att de haft god hjälp av materialet och cirka 25 procent att de haft viss hjälp. Undantaget är bedömningsmaterialet till skrivuppgiften i B4 som en något lägre andel av lärarna uppgett att de haft gott stöd av. Här anger drygt 60 procent att de haft god hjälp och drygt 30 procent att de haft viss hjälp av materialet. Vidare anser också en majoritet av lärarna, cirka 80–90 procent, att bedömningarna i exempeltexterna för *Skriva* är rimliga. Bland de åsikter som förs fram om bedömningsmaterialet kring *Skriva* och *Tala* framförs önskemål på F-exempel vad beträffar elevproduktion för *Tala* och tydligare exempel på texter till *Skriva* för att visa på exempel som språkligt när kraven för uppgiften, men inte innehållsligt.

5.7.4 Övriga kommentarer och elevernas reaktion på proven

Sammanfattningsvis kan det konstateras att lärarnas uppfattning om slutprov B4 respektive B5 överensstämmer i stort med de åsikter som redovisas om tidigare slutprov i *Uppföljningsrapport 2015* och *Rapport 2009–2012*. För delproven *Höra*, *Läsa* och *Tala* anser en stor majoritet att svårighetsgraden på provversionerna är adekvat och att innehåll och uppgifter speglar kursplanens mål och kunskapskrav. Detta gäller även för *Tala* i de båda proven och för *Skriva* i B5, dock inte för *Skriva* i B4 som anses vara problematisk enligt många ett flertal lärare.

Liksom i tidigare provversioner kommenterar lärarna slutproven både utifrån deras egna uppfattningar och utifrån hur eleverna reagerat på respektive slutprov. Det framkommer i lärarenkäterna att åsikterna om slutproven ofta, såsom tidigare, korrelerar med elevernas utbildningsbakgrund. Det framkommer dock av lärarenkäterna att om den lärare som besvarat enkäten undervisar en grupp elever med kort utbildningsbakgrund anses slutprovet vara för svårt och vise versa (jfr *Uppföljningsrapport 2015* och *Rapport 2009–2012*). Kommentarer om elevernas upplevelser av B5 nedan får illustrera detta.

"De blir ofta stressade, vilket ibland påverkar resultatet negativt. "

"De tycker att det är roliga uppgifter. De är verklighetsanpassade."

"De tycker att provet är bra, lärorikt och lagom svårt. "

"Denna grupp upplevde provet lätt. De skulle placerats på studieväg 3 om de studerat på större ort."

Liksom i *Rapport 2009–2012* och *Uppföljningsrapport 2015* framkommer också synpunkter om delproven är alltför omfattande och att de därför tröttnar ut eleverna:

"Tiden för nationella prov B bör kortas ner avsevärt både för provdelen *Läsa* och för hela NP B. en typisk B-elev med relativt kort skolbakgrund och sämre studievana har i regel svårt att hålla

koncentrationen och prestationsförmågan uppe under 3–4 timmar. De här proven i nuvarande utformning gynnar framförallt högutbildade och studievana elever. " (B4)

"Det var många uppgifter i Läsdelen (A+B). " (B5)

"Kortare hörförståelse. " (B5)

Precis som i tidigare lärarenkäter ger lärarna här också ibland helt motsatta synpunkter i sina kommentarer. Det kan bero på att det handlar om en mycket heterogen grupp av elever. Det kan också bero på hur och när slutproven används hos olika anordnare. Nedanstående uttalanden om delprov *Höra* illustrerar denna disparata uppfattning om slutproven på kurs B.

"HÖRA: har för sträng skala." (B4)

"Hördelen var något för låg (nivå). " (B4)

6. De nationella proven för kurs C

6.1 Provens delar, teman, svars- och uppgiftsformat

De nationella slutproven för kurs C prövar fem färdigheter uppdelade i fyra delprov, och speglar de fem aspekter som finns beskrivna i kursplanen för utbildning i svenska för invandrare och som är formulerade i kunskapskrav för betyg E, C och A. De nationella proven, kurs C, är konstruerade kring två övergripande teman som binder samman de två uppgiftshäftena för *Läsa*. Det innebär att vissa uppgifter, exempelvis tidningsartikeln, de personliga uttalandena, annonserna och diagrammen, är starkare knutna till det övergripande temat, medan andra uppgifter, exempelvis meddelanden och nyheter har ett mer allmängiltigt innehåll. Skrivuppgiften och de muntliga uppgifterna är inte nödvändigtvis knutna till provets övergripande teman. Läsförståelsen är fördelad på två provdelar, Läsa A och Läsa B. Delprovet Muntlig produktion och interaktion innehåller två uppgifter, en enskild och en paruppgift. Proven innehåller sammanlagt 40 deluppgifter som prövar läsförståelse och 24–25 deluppgifter som prövar hörförståelse. Dessutom innehåller de en skrivuppgift.

6.2 Innehåll i provens receptiva delar

6.2.1 Läsförståelse

I målen för kurs C står att eleven ska kunna läsa, förstå och använda enkla, vanligt förekommande texter i vardags-, samhälls- och arbetsliv, vilket enligt kunskapskraven för betyget E innebär att ”eleven läser korta berättande och beskrivande texter om bekanta ämnen och visar sin förståelse genom att göra enkla sammanfattningar av huvudinnehållet”, ”hämtar specifik information i enkla faktaorienterade texter, tabeller och diagram och för enkla resonemang om informationen”, samt ”väljer och använder på ett i huvudsak fungerande sätt olika lässtrategier utifrån syftet med läsningen” (Kursplanen för utbildning i svenska för invandrare, SKOLFS 2012:13).

Läsförståelseuppgifterna som ingår i de nationella proven, kurs C, testar bland annat förmågan att läsa korta berättande och beskrivande texter om bekanta ämnen, hämta specifik information i enkla faktaorienterade texter och diagram samt förmågan att visa förståelse för korta, tydliga meddelanden och instruktioner.

6.2.2 Hörförståelse

I de övergripande målen för kurs C står det att eleven ska kunna ”förstå tydligt, enkelt tal i vanliga situationer i vardags-, samhälls- och arbetsliv”. För betyget E krävs att ”eleven visar sin förståelse för återberättade händelser, beskrivningar, samtal, information och korta nyheter som rör bekanta ämnen genom att göra enkla sammanfattningar av huvudinnehållet” samt att ”eleven visar sin förståelse för enkla och tydliga muntliga meddelanden och instruktioner genom att på ett i huvudsak fungerande sätt agera utifrån dem” (Kursplanen för utbildning i svenska för invandrare, SKOLFS 2012:13).

Hörförståelsen i de nationella proven, kurs C, består av uppgifter som kräver olika kompetens av den som lyssnar. På så sätt testas förmågan att förstå såväl monologiska som dialogiska texter. Exempel på detta kan vara en uppgift där testtagaren ska svara på frågor utifrån några upplästa nyheter eller utifrån ett inspelat samtal mellan två personer.

Alla texter som används utgår från autentiskt material som därefter bearbetas och anpassas för att bättre stämma överens med de mål som ställs för kurs C. För att talet ska låta så naturligt

som möjligt lägger aktörerna själva in tankepauser där det känns naturligt. När aktörer väljs ut för inspelning av hörförståelseuppgifter läggs stor vikt vid att röster och varieteter ska vara lyssnarvänliga för alla. Uppgifterna prövas ut i olika delar av Sverige för att i möjligaste mån undvika att testtagare gynnas eller missgynnas beroende på i vilken region de har lärt sig svenska.

6.3 Provets produktiva delar

6.3.1 Skriftlig produktion

Kursplanens mål för den skriftliga färdigheten i kurs C är att ”eleven kan skriva enkla texter, med viss anpassning till syfte och mottagare, för att kommunicera i vanliga situationer i vardags-, samhälls- och arbetsliv”. För betyget E krävs att eleven bland annat ska kunna skriva ”sammanhängande och begripliga texter om erfarenheter, intryck och åsikter” (Kursplanen för utbildning i svenska för invandrare, SKOLFS 2012:13) med i huvudsak fungerande struktur och viss variation i ordförråd och meningsbyggnad. Eleven ska dessutom välja och använda på ett i huvudsak fungerande sätt olika strategier för sitt skrivande.

Skrivuppgifterna i de nationella slutproven, kurs C, prövar testtagarens förmåga att skriva funktionellt. Proven innehåller en skrivuppgift vardera. Innehåll och mottagare varierar från prov till prov.

6.3.2 Muntlig produktion och interaktion

Kursplanens mål för muntlig produktion och interaktion i kurs C är att eleven ska kunna, med viss anpassning till syfte och mottagare respektive samtalspartner, kommunicera med ett enkelt språk i vanliga situationer i vardags-, samhälls- och arbetsliv. Enligt kunskapskraven för ett godkänt betyg (E) för muntlig produktion innebär det att ”eleven berättar om och beskriver i enkel form personliga erfarenheter och åsikter om bekanta ämnen samt ger enkla råd och instruktioner” och att ”eleven uttrycker sig begripligt och till viss del sammanhängande”, ”visar prov på viss språklig variation” samt ”väljer och använder på ett i huvudsak fungerande sätt olika strategier för att förbättra kommunikationen” (Kursplanen för utbildning i svenska för invandrare, SKOLFS 2012:13). När det gäller muntlig interaktion krävs det för ett godkänt betyg (E) att ”eleven deltar i enkla samtal och diskussioner om bekanta ämnen genom att framföra och efterfråga åsikter, tankar och information på ett sätt som till viss del för samtalen och diskussionerna framåt” (Kursplanen för utbildning i svenska för invandrare, SKOLFS 2012:13).

De muntliga uppgifterna i de nationella proven, kurs C, består av ett enskilt samtal och ett parsamtal. I det enskilda samtalet får testtagaren utrymme att visa sin förmåga att uttrycka sig självständigt och sammanhängande, medan testtagaren i parsamtalet får möjlighet att visa sin interaktiva förmåga. I den enskilda uppgiften ska testtagaren berätta om och beskriva sina erfarenheter, tankar, känslor och åsikter om ett vardagsanknutet ämne. I paruppgiften ska testtagarna diskutera vad de tycker utifrån en given fråga som också den rör ett vardagsnära ämne.

6.4 Testtagare i de nationella slutproven för kurs C

Som tidigare nämnts finns kurs C på två olika studievägar och kurs C kan alltså vara både nybörjarkurs och fortsättningskurs, trots detta är mål och betygskriterier/kunskapskrav desamma. I tabellen nedan redovisas hur många elever på riksnivå som genomförde respektive slutprov under uppföljningsperioden november 2013–november 2015³ fördelat på utbildningsbakgrund. Det framgår där att en majoritet av testtagarna som genomförde C-slutproven från och med 2013 hade 10 eller fler års skolbakgrund.

Tabell 5. Antal elever som genomfört de nationella slutproven, C1, C2, C3, C4 och C5 på riksnivå 2012–2014 (Skolverket 2012, 2013, 2014).

Testtagarnas utbildningsbakgrund, antal år	Provversioner, Kurs C				
	Prov 1 2012	Prov 2 2013	Prov 3 2013	Prov 4 2013	Prov 5 2014
0–3 år	8 % (264)	6,3 % (414)	6,8 % (242)	6,2 % (384)	4,8 % (188)
4–6 år	7 % (230)	7,0 % (458)	6,9 % (243)	7,3 % (450)	6,1 % (240)
7–9 år	12 % (373)	11,7 % (765)	13,1 % (463)	12,7 % (785)	11,6 % (453)
10–12 år	28 % (908)	27,2 % (1776)	27,3 % (965)	26,8 % (1663)	27,0 % (1053)
13 år eller mer	40 % (1283)	40,7 % (2656)	39,0 % (1379)	41,1 % (2548)	45,4 % (1771)
Okänd*	5 % (171)	7,1 % (463)	6,9 % (244)	5,9 % (365)	5,1 % (198)
Totalt	100 % (3229)	100 % (6532)	100 % (3536)	100 % (6195)	100 % (3903)

*Kategori "Okänd" betyder att uppgiften är osäker eller saknas.

6.5 Insamling av resultat och underlag för analys

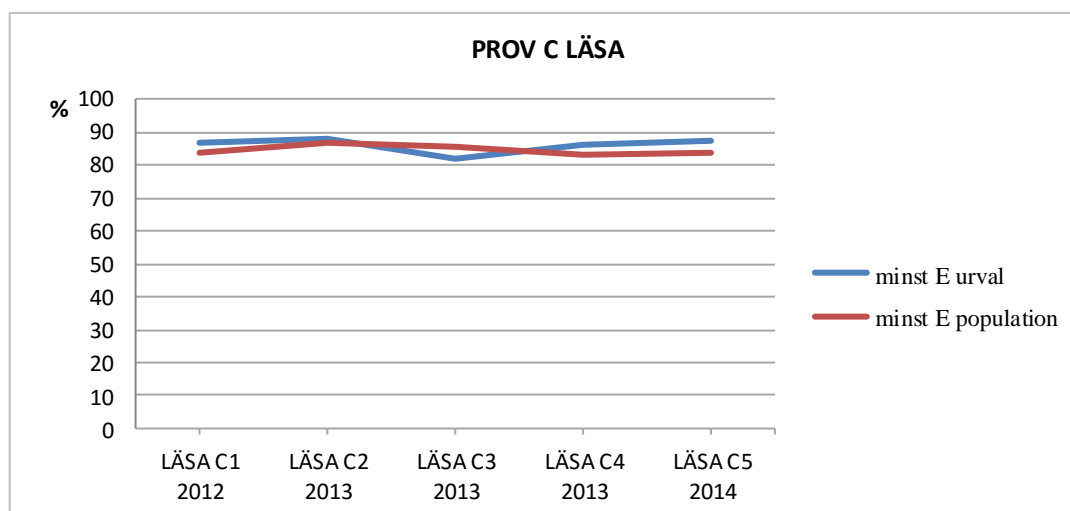
Underlag för analys av provresultat utgörs av data på nationell nivå med hjälp av data som samlas in av SCB på uppdrag av Skolverket samt av konstruktörens egen datainsamling. I provmaterialet till de nationella proven, kurs C 4 och 5 uppmanas skolorna att skicka in elevmaterial från var femte testtagare samt från den sista eleven på klasslistan. Tillsammans med elevhäftena efterfrågas även bifogad blankett med bakgrundsinformation om eleven i fråga. Dessutom uppmanas lärarna att besvara en enkät där de delger sina erfarenheter av och synpunkter på respektive prov till provkonstruktören. För Nationellt slutprov 4 har 344 prov

³ Varje slutprov kan användas under flera år. Siffrorna i tabellen för varje provversion baseras på samtliga genomförda slutprov under perioden. Detta innebär att, till exempel alla testtagare som genomfört slutprov C4 under uppföljningsperioden som sträcker sig fram till november 2014 finns redovisade i spalten för prov 4.

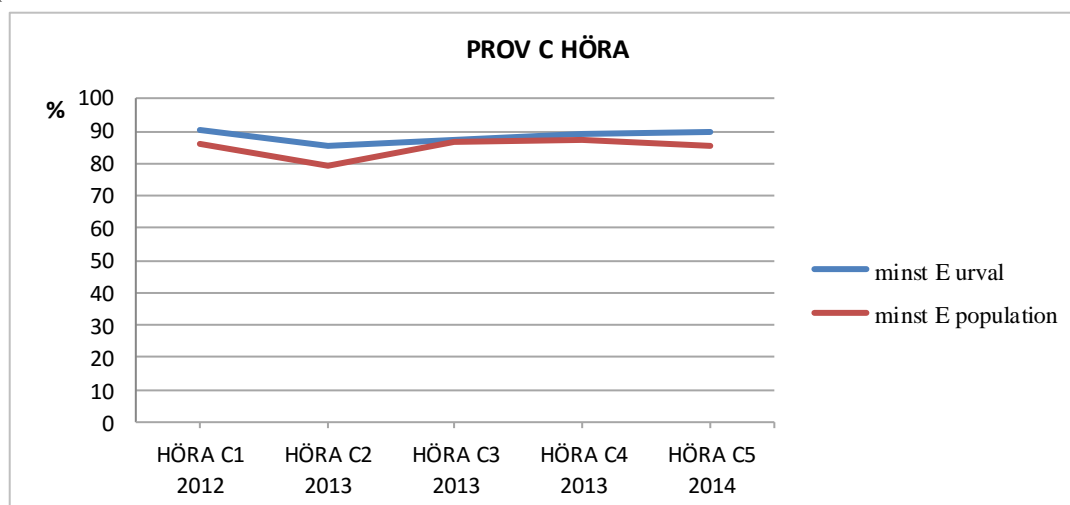
skickats in från 50 anordnare, och för Nationellt slutprov 5 har 328 prov skickats in från 38 anordnare. Dessutom har 58 respektive 54 lärarenkäter från 34 respektive 30 anordnare inkommit.

Under uppföljningsperioden, från november 2013 fram till den 31 oktober 2014 för prov C4 och från juni 2014 fram till 30 juni 2015 för prov C5 ändrades beställningsproceduren kring prov och följaktligen finns endast uppgifter om beställningar för en del av perioden. Prov C4 beställdes i 2 780 exemplar av 95 enheter (augusti 2014 fram till 30 november 2014) och prov C5 i 9 846 av 331 enheter (augusti 2014 fram till 31 juli 2015).

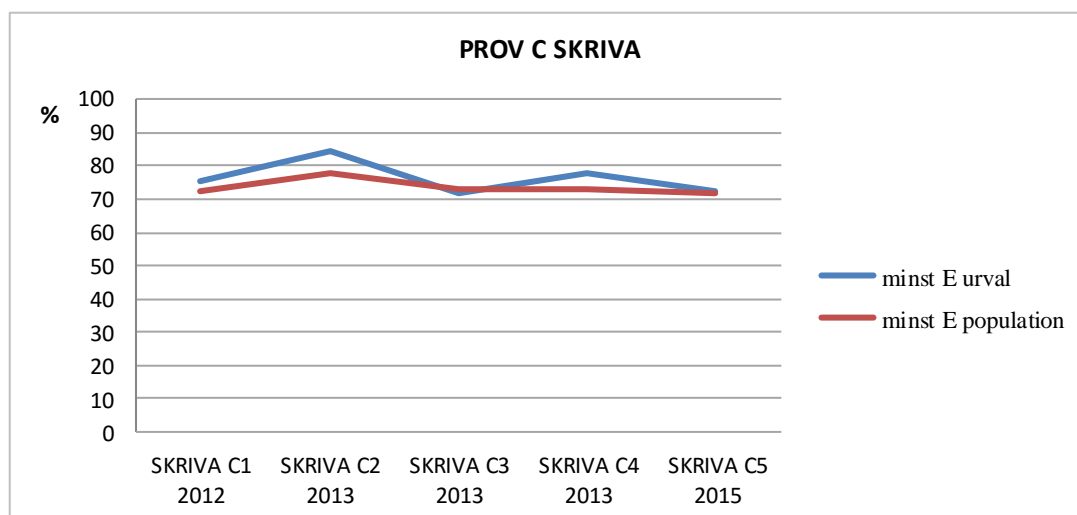
SCB:s material ger information om provresultat på nationell nivå, men det ger ingen information om hur resultaten såg ut på uppgiftsnivå. För att provkonstruktören ska ha möjlighet att analysera och vidareutveckla slutproven begärs därför genomförda slutprov in från var femte testtagare samt lärarenkäter under en period av ett år efter första provdatum. Resultat från det här urvalet jämförs sedan med resultat på riksnivå. Samstämmigheten mellan provkonstruktörens urval och populationen redovisas i diagrammen nedan:



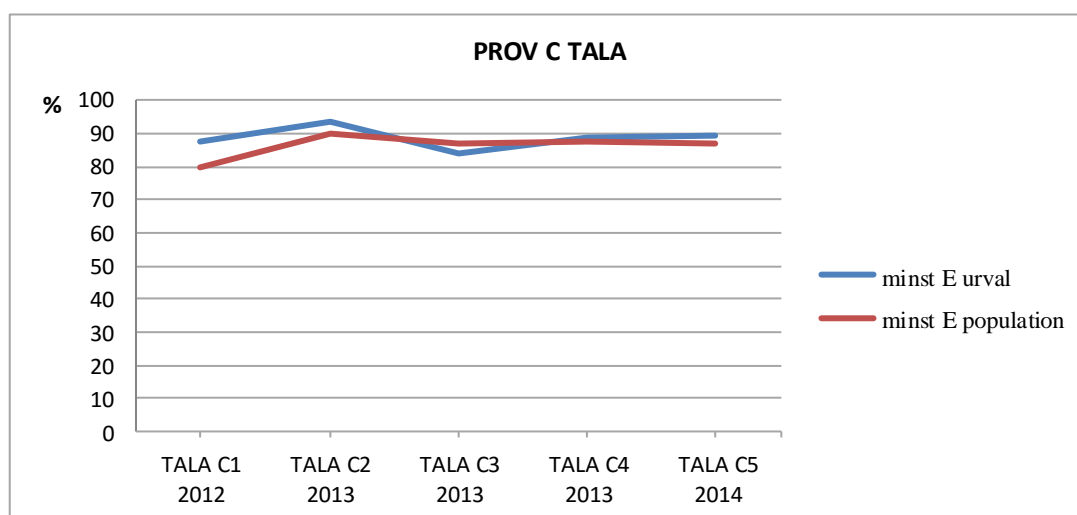
Figur14. Slutprov kurs C, delprov LÄSA jämförelse av minst betyg Ei provkonstruktörens urval och på nationell nivå.



Figur15. Slutprov kurs C, delprov HÖRA jämförelse av minst betyg E i provkonstruktörens urval och på nationell nivå.



Figur16. Slutprov kurs C, delprov SKRIVA jämförelse av minst betyg E i provkonstruktörens urval och på nationell nivå.

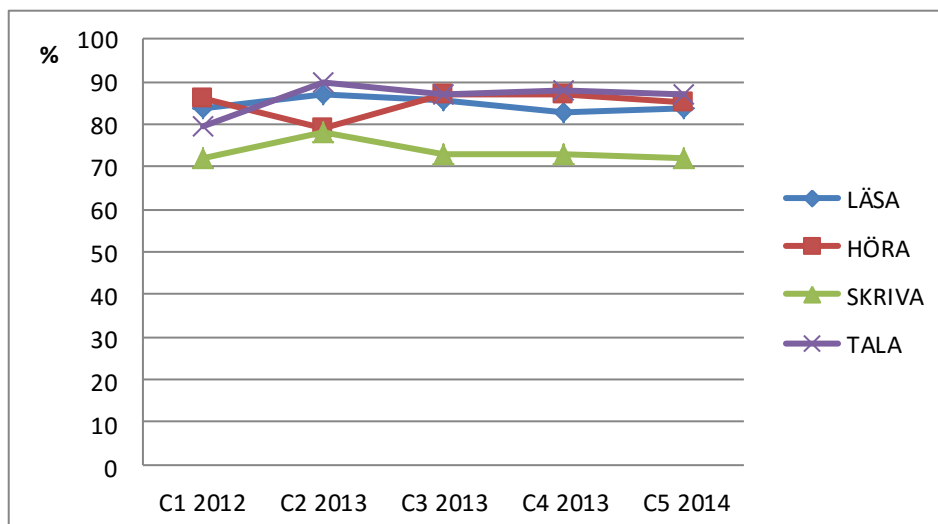


Figur17. Slutprov kurs C, delprov TALA jämförelse av minst betyg E i provkonstruktörens urval och på nationell nivå.

Som framgår av diagrammen skiljer sig resultaten i provkonstruktörens urval inte från populationen på ett nämnvärt sätt och urvalet kan därför bedömas som representativt för hela populationen.

6.6. Resultat på proven kurs C

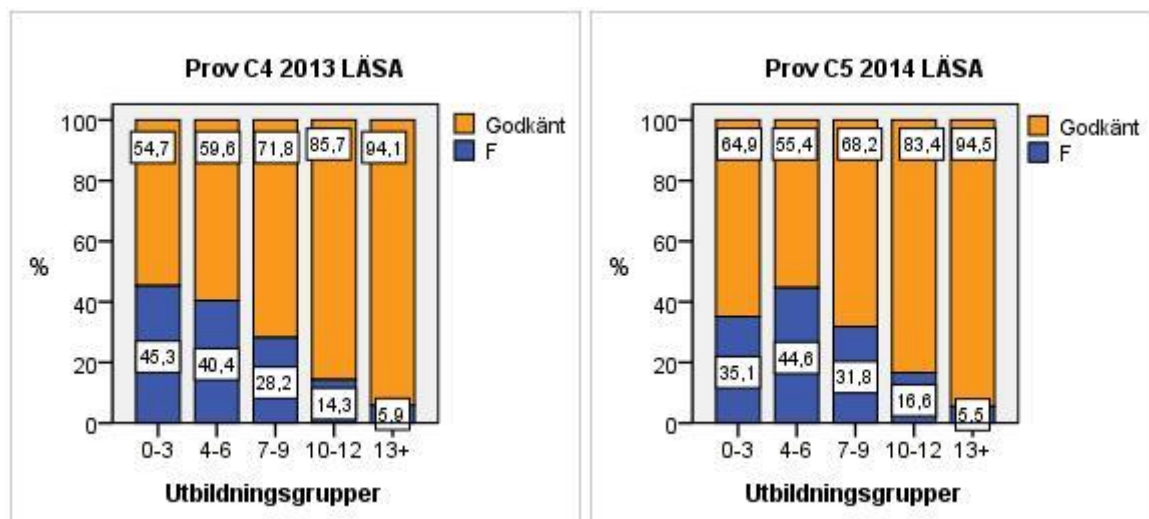
Överlag kan man konstatera att resultaten på de nationella proven för sfi, kurs C ligger stabilt med över 70 % godkända betyg. Som framgår av diagrammet nedan är *Tala* den färdighet där flest testtagare har fått minst betyget godkänt under en längre tid. Även *Läsa* verkar ligga stabilt med runt 85–87 % godkända resultat. *Skriva* har under denna period visat sig vara den svåraste provdelen med minst antal godkända resultat, och *Höra* tillsammans med *Skriva* har varit de delprov där resultaten urskilt sig mest i provversionerna C2 och C3 när det gäller andelen godkända betyg.

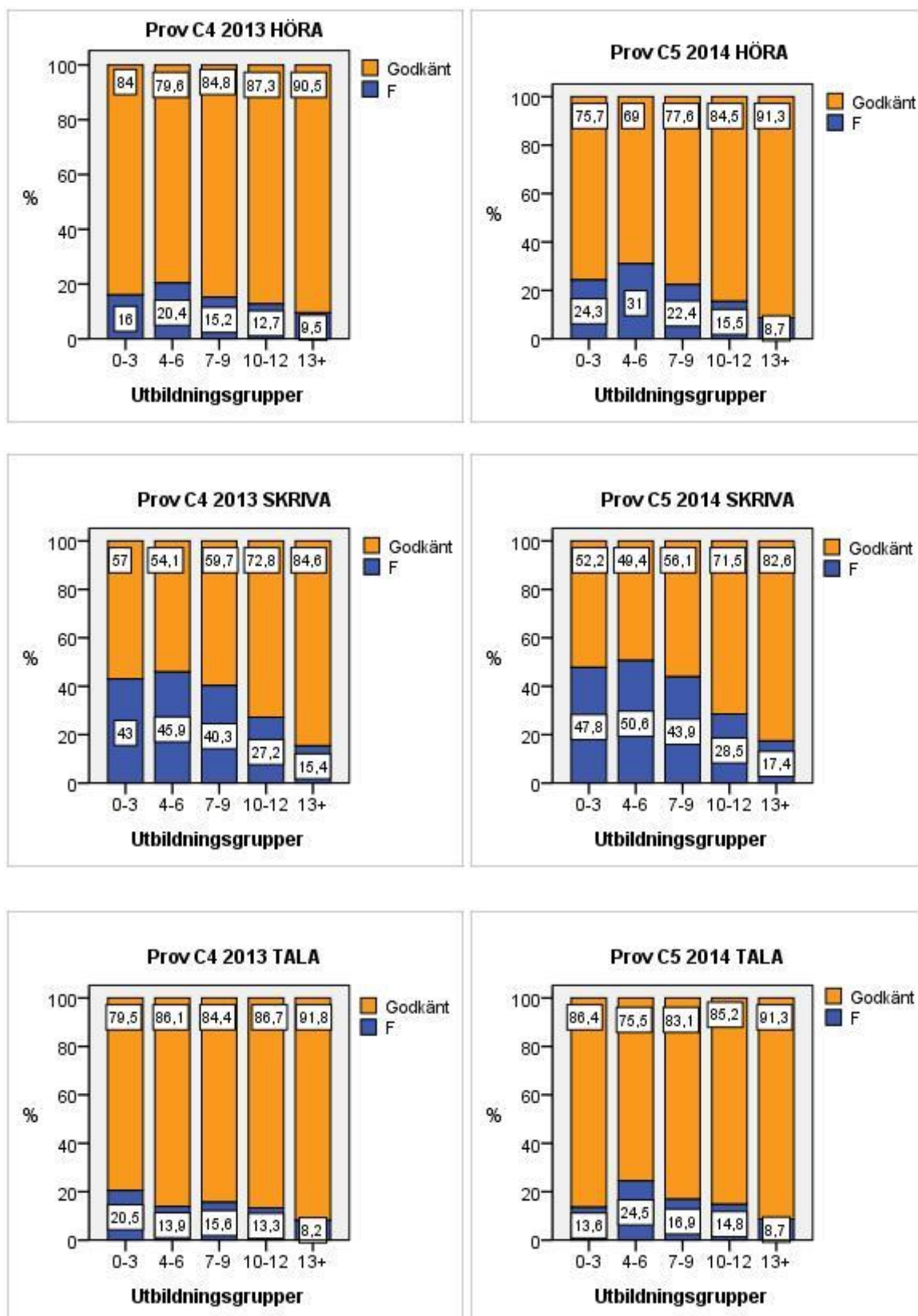


Figur 18. Slutproven kurs C 2012–2014, procentandel testtagare med minst betyg E, nationell nivå (Skolverket 2013, 2014, 2015).

Provkonstruktören strävar efter att de nationella slutproven ska vara likvärdiga för alla testtagare och samlar därför alltid in underlag för hur testtagare med olika bakgrundsvariabler har klarat olika uppgiftstyper. De bakgrundsvariabler som samlas in är bland annat modersmål, ålder, kön, tid på sfi, tid i Sverige samt utbildning innan ankomst till Sverige. Resultateten för de olika delproven från 2013 fram till augusti 2014 visade att den variabel som påverkade resultaten mest var testtagarnas utbildningsbakgrund, vilket stämmer med tidigare resultat (jfr Rapport 2009–2012).

Hur resultaten på nationell nivå fördelade sig i förhållande till utbildningsbakgrund visas genom resultaten för slutproven från 2013 och 2014.





Figur 19-26. Resultat på nationell nivå av 2013 - 2014 års slutprov för kurs C, per färdighet och utifrån testtagarnas utbildningsbakgrund (Antal testtagare se tabell 10).

Resultaten på samtliga provdelar uppvisar ett mönster där flest testtagare med godkänt resultat har 13 år eller längre utbildningsbakgrund. Högst andel godkända betyg har gruppen med 13 år eller längre utbildningsbakgrund fått på delprov *Läsa*. Denna grupp har också fått en hög andel godkända betyg på delprov *Tala*, men där var skillnaderna i andelen godkända betyg i förhållande till utbildningsbakgrund inte lika stora som i *Läsa*. Störst skillnad när det gäller andelen godkända betyg med hänsyn till testtagarnas utbildningsbakgrund syns i resultaten på delprov *Skriva* där nästan hälften av samtliga testtagare med utbildning upptill 6 år har fått betyget F (icke-godkänt). Även gruppen 7 till 9 år utbildning uppvisar stor andel underkända betyg. Detta är samma mönster som återkommer från uppföljningen av prov C3.

6.6.1 Delprov Läsa och Höra

Ett mått som är vanligt i testsammanhang är reliabilitetsindex. Syftet med reliabilitetsindex är att undersöka samstämmigheten mellan uppgifter i ett test. Reliabilitetsindex skattas med hjälp av ett mått, Cronbach's Alpha. Ju högre värdet är desto större är säkerheten att testet håller en jämn nivå över delarna, det vill säga att resultatet inte påverkas av andra faktorer än vad som är tänkt att prövas. Maxvärdet på skalan Cronbach's Alpha är 1 och ett godtagbart värde bör ligga på 0,7 eller högre (DeVellis 2003, Bachman 2004). Dessa värden räknas ut endast för de receptiva delarna av slutproven för sfi. Nationella slutprov 4 och 5, kurs C uppnådde för delprov *Läsa* ett värde på 0.89 i båda versionerna och delprov *Höra* värden inom intervallet 0.74–0.78, vilket är godtagbar nivå.

6.7 Lärarkommentarer om de nationella slutproven för kurs C

Denna sammanställning baseras på lärarenkäterna för Nationellt slutprov C4 och C5 som har besvarats av sammanlagt 58 respektive 54 anordnare från hela landet.

6.7.1 Provens receptiva delar

Innehållet i delprov *Läsa* i Nationellt slutprov 4 och i Nationellt slutprov 5 bedöms som relevant och bra av majoriteten (82–89 procent) av lärarna som har besvarat enkäten. Variationen på uppgifterna i provens läsdelar har bedömts som bra, och enligt kommentarerna är innehållet uppdaterat, aktuellt och vardagsnära.

Svårighetsgraden på A-delen och B-delen i Nationellt slutprov 4 samt B-delen i Nationellt slutprov 5 bedöms generellt som ”lagom”, däremot upplevs uppgifterna i A-delen i Nationellt prov 5 som något svårare och mer avancerade. De uppgiftstyper som har uppfattats som svårast var tips, där uppgiftstexten upplevdes som onödigt vag, samt informationsläsning, där både uppgiftstexten och svarsalternativen (av några respondenter) upplevdes som svåra.

Tiden till läsdelarna i Nationellt slutprov 5 upplevdes av de allra flesta som ”lagom”. I Nationellt slutprov 4 ansåg cirka 30 procent av lärarna att tiden till läsdelarna var i överkant, resterande ansåg tiden som ”lagom”.

Innehållet i delprov *Höra* i Nationellt slutprov 4 upplevdes som relevant/bra av drygt 85 procent av lärarna, i Nationellt slutprov 5 var motsvarande siffra knappt 70 procent. Svårighetsgraden på delprovet *Höra* i Nationellt slutprov 4 bedöms som ”lagom” av så gott som alla respondenter (98 procent). I Nationellt slutprov 5 bedöms svårighetsgraden som ”lagom” av 75 procent av respondenterna, cirka 17 procent tyckte den var ”för hög”. Några av kommentarerna till Höra Nationellt slutprov 5 har berört att taltempot genomgående är snabbt, att vissa uppgifter innehåller diffusa uttryck samt att en av uppgifterna, som bygger på några personers uttalanden, innehåller för många moment att hålla reda på när man lyssnar.

6.7.2 Provens produktiva delar

Innehållet i skrivuppgiften upplevs som relevant/bra av cirka 75 procent av lärarna för både Nationellt prov 4 och 5, och majoriteten (cirka 90 procent) tycker att den var ”lagom svår”. Några få respondenter upplevde skrivuppgiften i Nationellt slutprov 4 som för svår och att den ledde till missförstånd, i Nationellt slutprov 5 uppfattade några respondenter ämnet som för vanligt och att skrivuppgiften inte testat kursens moment tillräckligt.

De muntliga uppgifterna i Nationellt slutprov 4 och i Nationellt slutprov 5 anses ligga på en ”bra” nivå av cirka 65–70 procent av lärarna medan cirka 25–30 procent upplever uppgifterna som ”acceptabla”. Ämnena upplevdes som bra av de flesta medan några ansåg att uppgifterna var lite ojämna och att vissa av dem var svåra att använda.

6.7.3 Proven som stöd vid bedömning och betygssättning

När det gäller bedömningsanvisningarnas bedömningsexempel för delprov *Skriva* i Nationellt prov 4 tyckte cirka 55 procent av lärarna att de var till ”god hjälp” och drygt 40 procent att de var till ”viss hjälp”. I nationellt slutprov 5 ansåg 70 procent av lärarna att bedömningsanvisningarnas bedömningsexempel var till ”god hjälp” och cirka 30 procent att de var till ”viss hjälp”. I nationellt slutprov 4 och 5 ansåg några av respondenterna att exemplen var ojämna och att fler exempel på betyg E och F är önskvärt.

Cirka 90 procent av respondenterna för både Nationellt slutprov 4 och 5 ansåg att bedömningsanvisningarnas bedömningsexempel var rimliga. Bedömningsprotokollen för de muntliga uppgifterna anses i Nationellt slutprov 4 och 5 vara till god eller viss hjälp av så gott som samtliga respondenter.

Liksom för tidigare prov anser en majoritet (cirka 90 procent) av lärarna som besvarat enkäten att gränsen för betyget E ligger på en lagom nivå för både Nationellt slutprov 4 och 5. De allra flesta tycker att provet som helhet ger ett gott eller visst stöd vid betygssättningen.

En majoritet av lärarna (cirka 80 procent) anser att Nationellt slutprov 4 och 5 ”i hög grad” speglar kursplanens språksyn, och provens läromaterial upplevs vara till stor eller till viss hjälp av nästan 100 procent av respondenterna.

6.7.4 Övriga kommentarer och elevernas reaktion på proven

I de övriga kommentarerna till Nationellet slutprov 4 framkommer bland annat att någon respondent efterlyser övningsexempel på delprovet *Tala*. Någon anser att bedömningsexemplen till *Skriva* bättre borde spegla matrisen och någon tycker att det är för många betygssteg att ta hänsyn till. Kommentarer kring testtagarnas reaktioner på uppgifterna i Nationellt slutprov 4 är mestadels positiva, medan några kommentarer handlar om att tiden för läsdelarna var för lång och några handlar om att provet upplevdes som svårt:

”De hade inga problem att förstå uppgifter eller instruktioner.”

”De tyckte att provet var bra och tydligt.”

”De är positiva. Det förekommer inga klagomål.”

”För lång tid för LÄSA.”

”För mycket tid för läsdelen”

”Svårt, pratar fort, lite tid.”

”Tycker det är svårt.”

I de övriga kommentarerna till Nationellt slutprov 5 återfinns mestadels synpunkter kring skriva och tala. Någon tycker att *Skriva* borde testa grammatiken på ett tydligare sätt, någon önskar större variation i *Tala* och *Skriva* och någon respondent efterlyser en digitalisering av *Höra* och *Läsa*.

Kommentarerna kring testtagarnas reaktioner på uppgifterna i Nationellt slutprov 5 är överlag positiva, dock påpekar några respondenter att testtagarna reagerat på att *Höra* var svårt och att testtagarna är nervösa.

”HÖRA: deltagarna tyckte att det var mycket svårt att höra/förstå, talet var snabbt.”

”De flesta tycker att hör-delen är svår.”

Några kommentarer handlar om nervositet hos testtagarna:

”Nervösa vid provtillfällena.”

”Stressade och nervösa.”

Andra kommentarer kring testtagarnas reaktioner speglar ibland helt motsatta synpunkter:

”De tyckte det var svårt.”

”Många tycker just det här provet är svårt.”

”De är i fas med uppgifterna.”

”Bra, positivt.”

”Relevanta och bra uppgifter. Lagom många och lagom svårt.”

7. De nationella slutproven för kurs D

7.1 Provens delar, teman, svars- och uppgiftsformat

De nationella slutproven för kurs D prövar fem färdigheter uppdelade i fyra delprov, och dessa speglar de fem aspekter som finns beskrivna i kursplanen för utbildning i svenska för invandrare och som är formulerade i kunskapskrav för betyg E, C och A. De nationella proven, kurs D, är uppbyggda kring två övergripande teman. Det innebär att vissa uppgifter, exempelvis tidningsartikeln, de personliga uttalandena, och diagrammen, är starkare knutna till det övergripande temat, medan andra uppgifter, exempelvis meddelanden och nyheter och har ett mer allmängiltigt innehåll. Skrivuppgiften och de muntliga uppgifterna är löst knutna till provets teman och innehåller även mer allmänna samtalsämnen. Läsförståelsen är fördelad på två provdelar, Läsa A och Läsa B. Delprovet Muntlig produktion och interaktion innehåller två uppgifter, en enskild och en paruppgift. Proven innehåller sammanlagt 40 deluppgifter som prövar läsförståelse och 24–25 deluppgifter som prövar hörförståelse. Dessutom innehåller de en två skrivuppgifter, en uppgift utgår från en informell skrivsituation och en uppgift utifrån en mer formell situation.

7.2 Innehåll i provens receptiva delar

7.2.1 Läsförståelse

I målen för kurs D står att eleven ska kunna läsa, förstå och använda enkla texter med viss komplexitet i vardags-, samhälls- och arbetsliv, vilket enligt kunskapskraven för betyget E innebär att ”eleven läser berättande, beskrivande och argumenterande texter om bekanta ämnen och visar sin förståelse genom att göra sammanfattningar av huvudinnehållet”, ”hämtar specifik information i faktaorienterade texter och för enkla resonemang om informationen”, ”visar sin förståelse för korta, tydliga instruktioner och föreskrifter genom att på ett i huvudsak fungerande sätt agera utifrån dem” samt ”väljer och använder på ett i huvudsak fungerande sätt olika lässtrategier utifrån syftet med läsningen” (Kursplanen för utbildning i svenska för invandrare, SKOLFS 2012:13).

Läsförståelseuppgifterna som ingår i de nationellt slutproven, kurs D, testar bland annat förmågan att läsa berättande, beskrivande och argumenterande texter om bekanta ämnen, hämta specifik information i faktaorienterade texter samt förmågan att visa förståelse för korta, tydliga instruktioner och föreskrifter.

7.2.2 Hörförståelse

I de övergripande målen för kurs D står det att eleven ska kunna ”förstå tydligt tal i informella och mer formella situationer i vardags-, samhälls- och arbetsliv”. För betyget E krävs att ”eleven visar sin förståelse för berättelser, beskrivningar, samtal, diskussioner, information och nyhetssändningar som rör bekanta ämnen genom att göra sammanfattningar av huvudinnehållet” samt att ”eleven visar sin förståelse för detaljerade och tydliga muntliga instruktioner genom att på ett i huvudsak fungerande sätt agera utifrån dem” (Kursplanen för utbildning i svenska för invandrare, SKOLFS 2012:13).

Hörförståelsen i de nationella slutproven, kurs D, består av uppgifter som kräver olika kompetens av den som lyssnar. På så sätt testas förmågan att förstå såväl monologiska som dialogiska texter. Exempel på detta kan vara en uppgift där testtagaren ska svara på frågor utifrån några upplästa nyheter eller utifrån ett inspelat samtal mellan två personer.

Alla texter som används utgår från autentiskt material som därefter bearbetats och anpassats för att bättre stämma överens med de mål som ställs för kurs D. För att talet ska låta så naturligt som möjligt lägger aktörerna själva in tankepauser där det känns naturligt. När aktörer väljs ut för inspelning av hörförståelseuppgifter läggs stor vikt vid att röster och varieteter ska vara lyssnarvänliga för alla. Uppgifterna prövas ut i olika delar av Sverige för att i möjligaste mån undvika att testtagare gynnas eller missgynnas beroende på i vilken region man har lärt sig svenska.

7.3 Innehåll i provets produktiva delar

7.3.1 Skriftlig produktion

I målen för skriftlig produktion kurs D står att ”eleven kan skriva några enkla texter, med viss anpassning till syfte och mottagare, för att kommunicera både i informella och mer formella situationer i vardags-, samhälls- och arbetsliv”. För betyget E innebär detta att eleven ”skriver med visst flyt beskrivande, redogörande och argumenterande texter om bekanta ämnen” och ”skapar i huvudsak fungerande struktur i sina texter och visar viss variation i ordförråd och meningsbyggnad”. För betyget E innebär detta dessutom att eleven ”använder med viss säkerhet enkla och mer avancerade grammatiska strukturer i sina texter” samt ”för och sammanställer på ett i huvudsak fungerande sätt anteckningar för eget skrivande”. För denna färdighet innebär det även att eleven ”väljer och använder på ett i huvudsak fungerande sätt olika strategier för skrivande” (Kursplanen för utbildning i svenska för invandrare, SKOLFS 2012:13).

7.3.2 Muntlig produktion och interaktion

I målen för muntlig produktion och interaktion på kurs D står att ”eleven kan, med viss anpassning till syfte och mottagare/samtalspartner, kommunicera både i informella och mer formella situationer i vardags-, samhälls- och arbetsliv”. Enligt kunskapskraven för betyget E innebär detta vad gäller muntlig produktion att ”eleven berättar om och beskriver i enkel form aktuella händelser, erfarenheter, intryck och åsikter samt ger råd och instruktioner” och att ”eleven uttrycker sig med visst flyt och till viss del sammanhängande samt visar viss språklig variation”. För motsvarande betygsnivå för muntlig interaktion gäller att ”eleven deltar i samtal och diskussioner om bekanta ämnen genom att uttrycka och bemöta åsikter med enkla argument samt framföra och efterfråga tankar och information på ett sätt som till viss del för samtalen och diskussionerna framåt”. Dessutom gäller att ”eleven väljer och använder på ett i huvudsak fungerande sätt strategier för att förbättra kommunikationen” alternativt ”strategier som löser problem i interaktionen”. (Kursplanen för utbildning i svenska för invandrare, SKOLFS 2012:13).

Delprov *Tala* i de nationella slutproven, kurs D, består av två muntliga uppgifter, en enskild uppgift med fokus på produktion samt en paruppgift som även prövar interaktion. I delprov *Tala* kan situationen sägas ha drag av både det informella och det formella; å ena sidan handlar det om att på ett informellt sätt berätta och diskutera kring ett ämne, å andra sidan kan provsituationen bidra till att talet får en mer formell karaktär.

7.4 Testtagare i de nationella slutproven för kurs D

Kurs D finns endast på studieväg 3. Det är en fortsättningskurs och även den sista kursen inom utbildningen i svenska för invandrare. Det innebär att testtagare från både studieväg 1, 2 och 3 genomför de nationella slutproven för kurs D.

Tabellen nedan visar hur många elever på nationell nivå som genomfört respektive slutprov fördelat på utbildningsbakgrund under provens uppföljningsperioder från 2012 fram till 2014⁴.

Tabell 6. Antal elever som genomfört de nationella slutproven, D1, D2, D3, D4 och D5 på riksnivå 2012–2014 (Skolverket 2012, 2013, 2014).

Testtagarnas utbildningsbakgrund, antal år	Provversioner, kurs D				
	Prov 1 2012	Prov 2 2013	Prov 3 2013	Prov 4 2013	Prov 5 2014
0–3	7 % (214)	4,2 % (254)	4,6 % (169)	4,0 % (216)	4,7 % (162)
4–6	6 % (184)	5,2 % (311)	5,9 % (218)	5,1 % (279)	5,6 % (195)
7–9	11 % (307)	9,6 % (580)	11,1 % (410)	10,3 % (563)	11,3 % (389)
10–12	28 % (819)	26,1 % (1576)	27,0 % (993)	26,2 % (1433)	25,8 % (893)
13 år eller mer	43 % (1263)	45,8 % (2762)	44,6 % (1642)	45,9 % (2507)	45,5 % (1573)
Okänd*	5 % (133)	9,1 % (550)	6,8 % (250)	8,5 % (465)	7,1 % (244)
Totalt	100 % (2920)	100 % (6033)	100 % (3682)	100 % (5463)	100 % (3456)

Precis som i *Rapport 2009–2012* och i *Uppföljningsrapport 2014* hade drygt 70 procent av de testtagare som genomförde slutproven D4 och D5, 10 eller fler års utbildningsbakgrund.

7.5 Insamling av resultat

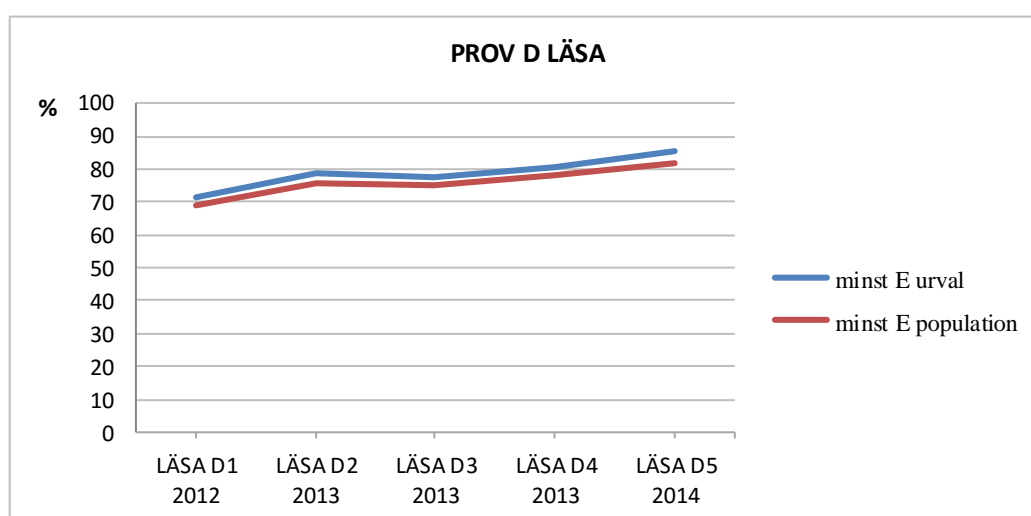
Det ges ingen möjlighet att samla in resultat på uppgiftsnivå för samtliga genomförda slutprov på nationell nivå. För att provkonstruktören trots det ska ha möjlighet att analysera och vidareutveckla slutproven ombeds lärare att skicka in genomförda slutprov från var femte elev samt lärarenkäter under en ettårsperiod efter första provdatum. Av prov D4 inkom 293 genomförda slutprov till provkonstruktören från 43 anordnare. Vidare inkom 55 lärarenkäter från 35 anordnare. Motsvarande siffror för slutprov D5 var 242 prov från 48 anordnare och 53 lärarenkäter från 37 anordnare. Antalet inskickade slutprov är liksom i tidigare provversioner lågt i förhållande till antalet beställda och genomförda slutprov.

Eftersom Skolverket har förändrat beställningsproceduren av prov saknas uppgift om antalet beställda prov för version D4 och D5 under uppföljningsperioden som var mellan november 2013 och 30 juni 2015. Från tillhandahållet underlag framgår emellertid att slutprov D4

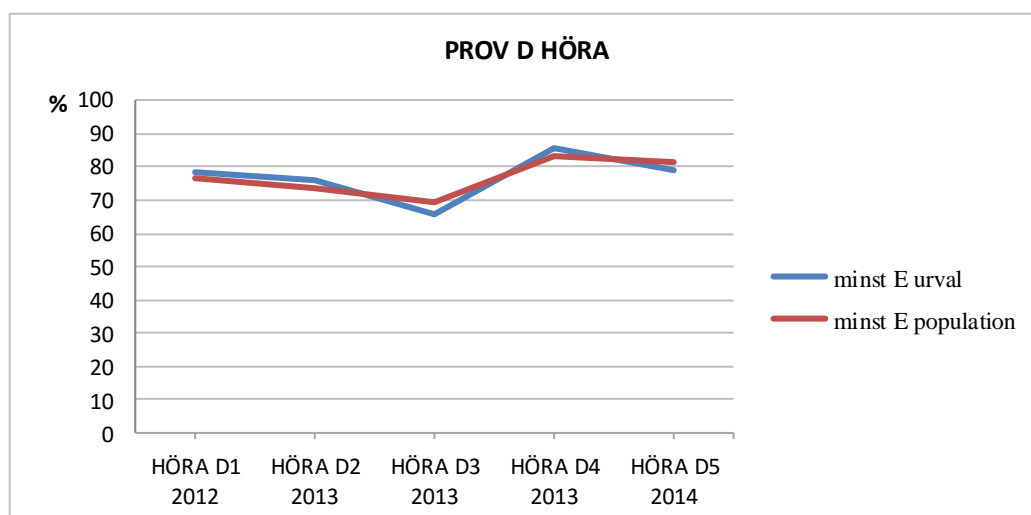
⁴ Varje slutprov kan användas under flera år. Siffrorna i tabellen för varje provversion baseras på samtliga genomförda slutprov under perioden. Detta innebär till exempel att alla testtagare som genomfört slutprov D2 under insamlingsperioden, som sträcker sig fram till augusti 2014, finns redovisade i spalten för D2.

beställdes i 1 939 exemplar mellan augusti 2014 och 30 november 2014 medan prov D5 beställdes i 7 614 stycken mellan augusti 2014 och juli 2015.

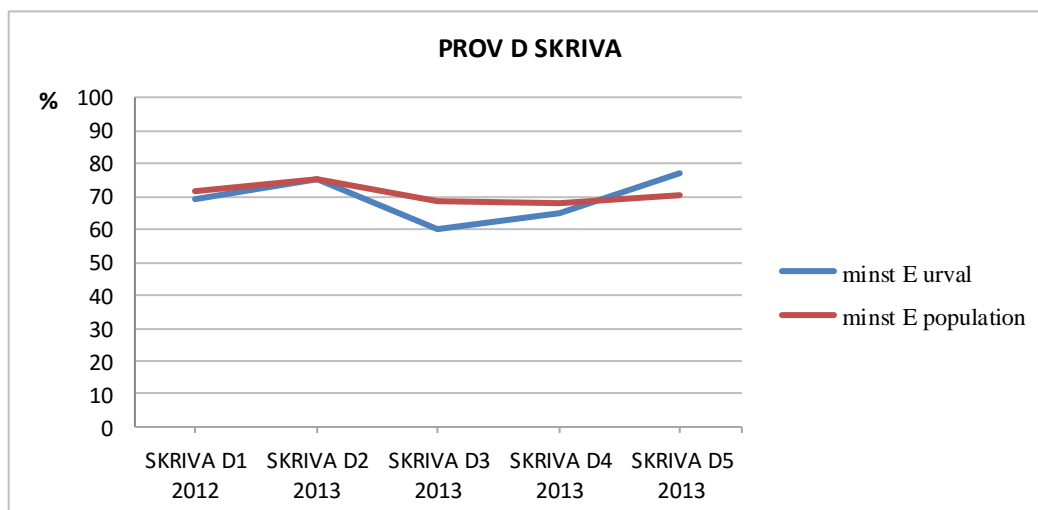
I *Rapporten 2009–2012* görs en jämförelse för att ta reda på hur urvalet stämmer med populationen som genomfört provet på nationell nivå. Jämförelsen visar att det material som kommit in till provkonstruktören för kurs D korrelerar förhållandevis väl med Skolverkets insamling (genom SCB). Urvalet som skickas in till provkonstruktören är begränsat, men med stöd i den jämförelse med SCB som gjordes i samband med *Rapport 2009–2012* samt en jämförelse av resultaten på delprovsnivå mellan urvalet och populationen, som redovisas i diagrammen i figur 27–31 nedan, kan det ändå anses vara tillräckligt representativt för att analyser ska kunna göras på uppgiftsnivå. Dock bör resultaten på uppgiftsnivå tolkas med viss försiktighet. Detta är särskilt viktigt för delprov *Skriva* i D3 där skillnaden mellan resultatet för populationen och urval var markant.



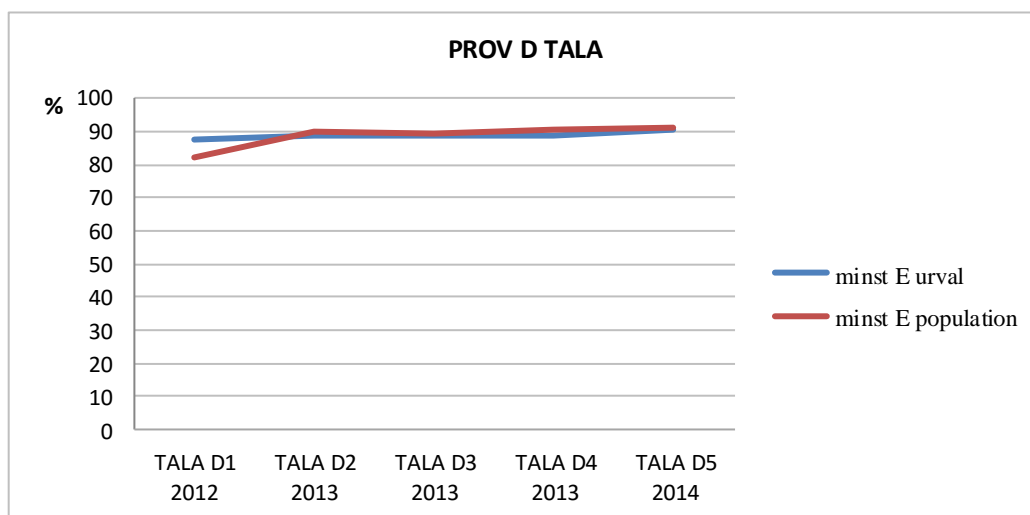
Figur 27. Slutprov kurs D, delprov LÄSA jämförelse av minst betyg E i provkonstruktörens urval och på nationell nivå.



Figur 28. Slutprov kurs D, delprov HÖRA jämförelse av minst betyg E i provkonstruktörens urval och på nationell nivå.

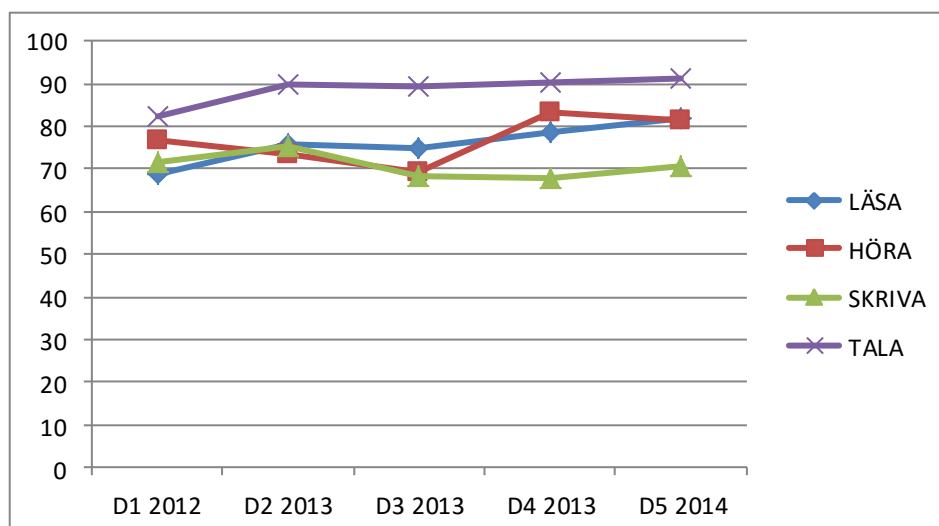


Figur 29. Slutprov kurs D, delprov SKRIVA jämförelse av minst betyg E i provkonstruktörens urval och på nationell nivå.



Figur 30. Slutprov kurs D, delprov TALA jämförelse av minst betyg E i provkonstruktörens urval och på nationell nivå.

En jämförelse av resultat mellan olika färdigheter presenteras nedan.



Figur 31. Slutproven kurs D 2012–2014, procentandel testtagare med minst betyg E, nationell nivå (Skolverket 2013, 2014, 2015).

Av diagrammet framgår att del *Tala* har den största andelen godkända resultat, runt 90 procent. Liksom i prov B och C är *Skriva* den provdel som har flest underkända resultat. I del *Höra* är det en relativt stor variation mellan de olika provversionerna när det gäller andelen godkända testtagare. Det är främst prov D2 och D3 som visar en viss brist på stabilitet jämfört med de övriga versionerna.

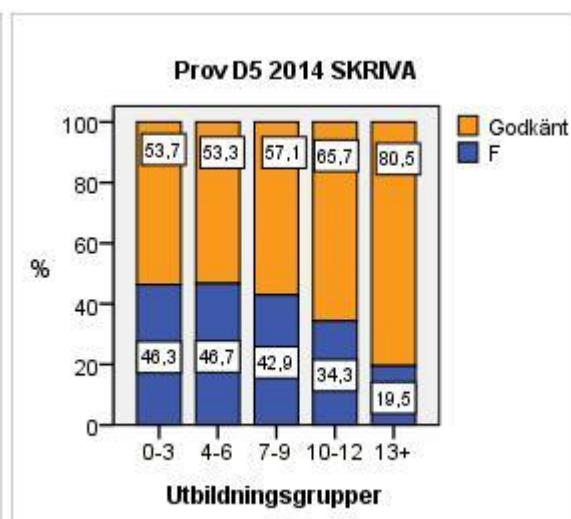
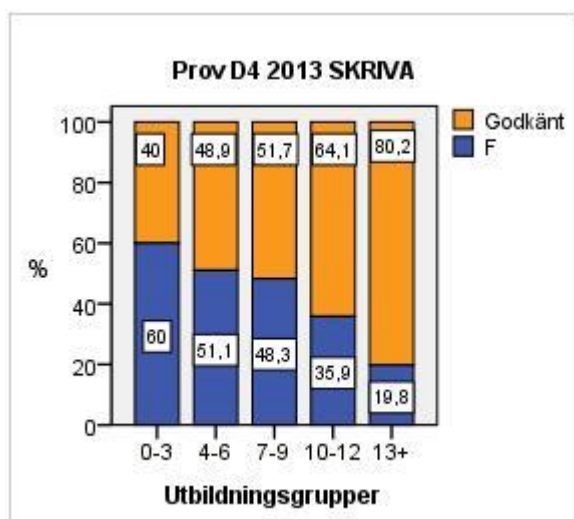
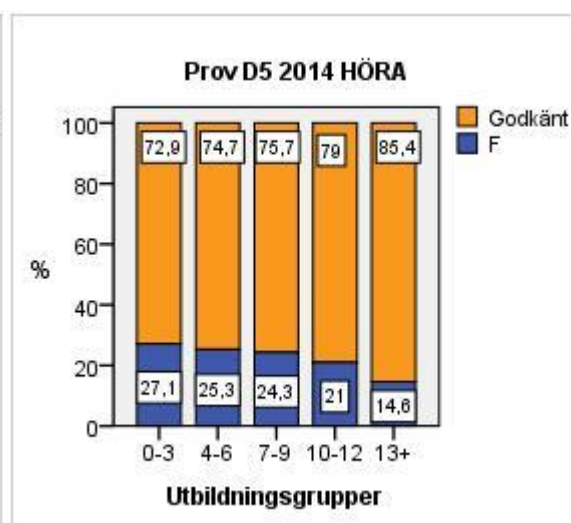
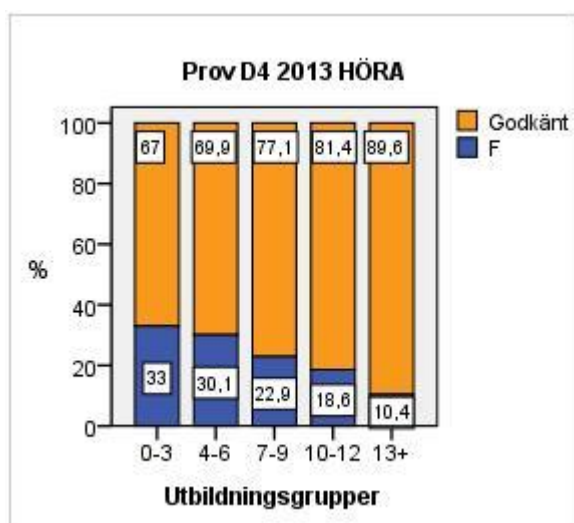
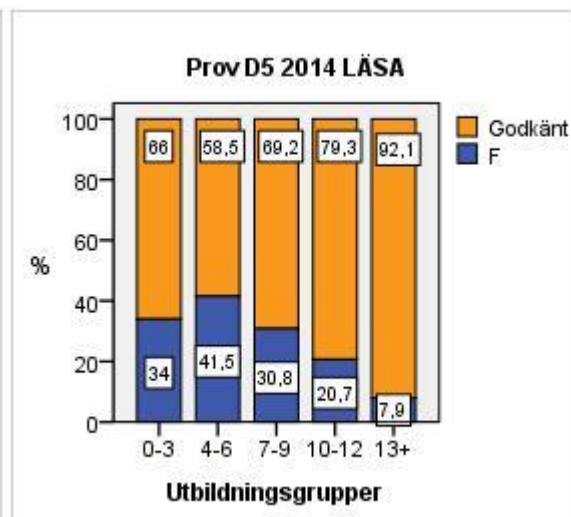
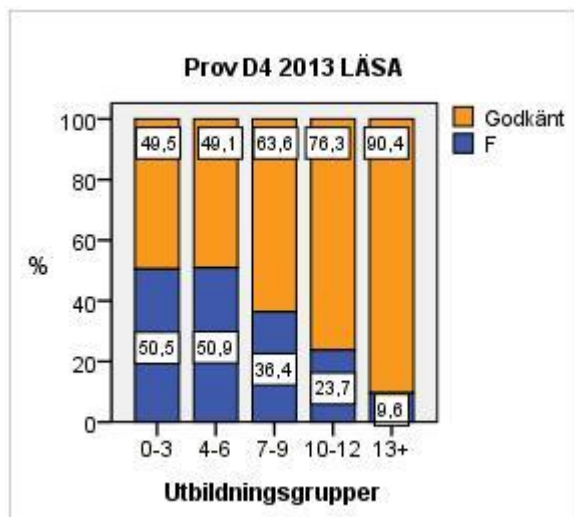
7.6 Resultat på proven kurs D

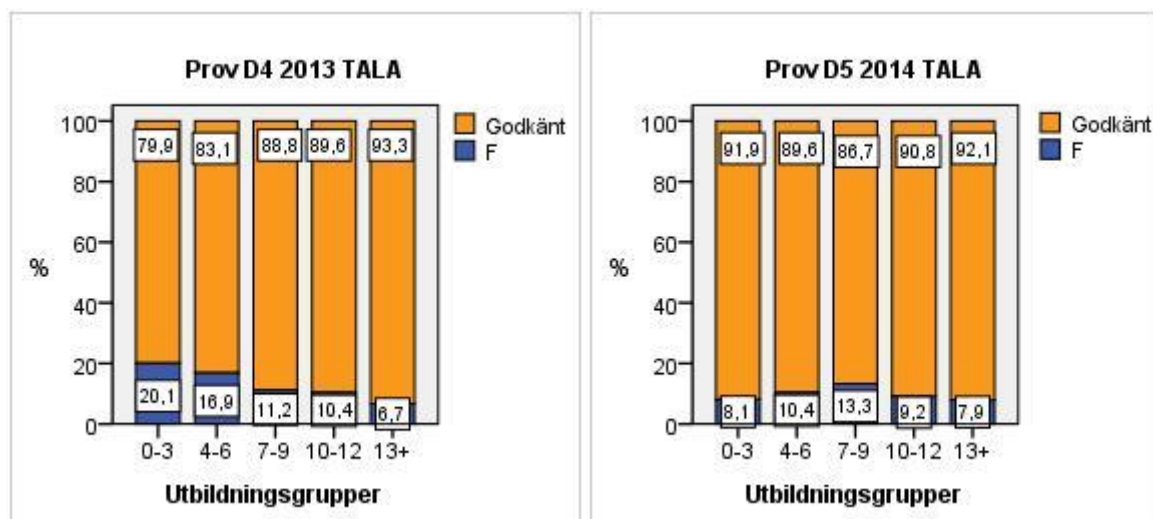
Ett mått som är vanligt i testsammanhang är reliabilitetsindex. Syftet med reliabilitetsindex är att undersöka samstämmigheten mellan uppgifter i ett test. Reliabilitetsindex skattas med hjälp av ett mått, Cronbach's Alpha. Ju högre värdet är desto större är säkerheten att testet håller samman och att resultatet inte påverkas av andra faktorer än vad som är tänkt att prövas. Maxvärdet på skalan Cronbach's Alpha är 1 och ett godtagbart värde bör ligga på 0,7 eller högre (DeVellis 2003, Bachman 2004). Dessa värden räknas ut endast för de receptiva delarna av slutproven för sfi. Reliabilitetsindex för D4 och D5 uppnådde för delprov *Läsa* ett värde på 0.88 i båda versionerna och för delprov *Höra* värdena 0.81 respektive 0.76 vilket alltså är godtagbara värden.

7.6.1 Resultaten för de nationella slutproven för kurs D i förhållande till utbildningsbakgrund

Provkonstruktören strävar efter att de nationella slutproven ska vara likvärdiga för alla testtagare och samlar därför alltid in underlag för hur testtagare med olika bakgrundsvariabler har klarat olika uppgiftstyper. De bakgrundsvariabler som samlas in är bland annat modersmål, ålder, kön, tid på sfi, tid i Sverige samt utbildning innan ankomst till Sverige. Resultateten för de olika delproven 2013–2014 visade att den variabel som påverkade resultaten mest var testtagarnas utbildningsbakgrund, vilket stämmer med tidigare resultat (se *Rapport 2009–2012*).

Hur resultaten på nationell nivå för delproven i 2013–2014 års slutprov på kurs D fördelade sig i förhållande till utbildningsbakgrund visas i diagrammen nedan.





Figur 32–39. Resultat på nationell nivå av 2013-2014 års slutprov för kurs D, per färdighet och utifrån testtagarnas utbildningsbakgrund (Antal testtagare se tabell 10).

Av diagrammen framgår dels att det finns vissa skillnader i resultat mellan provversioner, dels att det finns en skillnad mellan hur väl testtagare med lägre respektive högre utbildningsbakgrund klarar delproven för de olika färdigheterna. Testtagare med högre utbildningsbakgrund klarar delproven bättre än de med lägre utbildningsbakgrund. En liknande bild framkommer i *Rapport 2009–2012*. Även där skilde sig resultaten något mellan olika provversioner. För kurs D är det dock viktigt att påpeka att andelen testtagare med 0–9 års utbildningsbakgrund är jämförelsevis liten i förhållande till andelen testtagare med 10 eller fler års tidigare utbildning.

Grupperna med 0–3, 4–6 och 7–9 års utbildningsbakgrund klarar delprov *Höra* något bättre än delprov *Läsa* medan grupperna med fler än 10 års utbildningsbakgrund uppvisar det omvända. Skillnaden i resultat mellan olika utbildningsgrupper är störst i delprov *Läsa* och *Skriva*. Denna bild av resultatet för delproven överensstämmer i stort med tidigare resultat (se *Rapport 2009–2013*).

För både slutprov 4 och 5 för kurs D gäller att *Tala* är det delprov där flest testtagare fått ett godkänt resultat oavsett utbildningsbakgrund. Det är dessutom det delprov där skillnaderna i resultat mellan grupperna är minst. Gruppen med 13 eller fler års utbildning har den högsta andelen minst godkända resultat i samtliga färdigheter. Även denna bild överensstämmer med resultatet för *Tala* i tidigare prov (se *Rapport 2009–2013*).

7.7 Lärarkommentarer om de nationella slutproven för kurs D

Denna sammanställning baseras på lärarenkäterna för Nationellt slutprov D4 och D5 som har besvarats av sammanlagt 55 respektive 53 anordnare från hela landet.

7.7.1 Provens receptiva delar

Innehållet i delprov *Läsa* i Nationellt slutprov 4 och i Nationellt slutprov 5 bedöms som relevant och bra av majoriteten av lärarna som har besvarat enkäten. Variationen på uppgifterna i provens läsdelar har bedömts som bra, och enligt kommentarerna ligger ämnena och övningarna ”nära de flesta elevers kontakter/erfarenheter”.

Svårighetsgraden på A-delen i såväl Nationellt slutprov 4 som Nationellt slutprov 5 bedöms generellt som ”lagom”, däremot upplevs uppgifterna i båda delprovens B-del som något svårare och mer avancerade jämfört med A-delen. Det stämmer väl överens med tanken om att delprovens B-del ska mäta kunskapskraven för de högre betygen, C och A. Trots det har vissa uppgifter i B-delarna upplevts som mycket svåra även för elever som ”varit i Sverige länge och som har en bra svenska”. De uppgiftstyper som i båda proven har upplevts som allra svårast var diagramläsning samt läsning av fakta- och informationstext. Vissa typer av diagram samt kombinationen av diagram och tabell har gjort informationen särskilt svårtolkad för en del testtagare. Svartalernativet ”information saknas” i uppgiften som testar förståelse av informationstext ansågs höja abstraktionsnivån onödigt mycket.

Innehållet i delprov *Höra* i Nationellt slutprov 4 och Nationellt slutprov 5 upplevs som relevant eller bra av drygt 70 procent av de lärare som har besvarat enkäten. Särskilt telefonsvarare, nyheter och informella samtal anses representera allmängiltiga och autentiska genrer som testtagarna bedöms ha varit i kontakt med.

Svårighetsgraden på delprovet *Höra* i Nationellt slutprov 4 och i Nationellt slutprov 5 bedöms som ”lagom” av 76 procent respektive 83 procent av respondenterna. Bland de faktorer som höjer uppgifternas svårighetsgrad nämns huvudsakligen svarsformatet matchning, vissa otydligheter i instruktionerna samt för snabbt taltempo, alternativt för lite tid för att läsa igenom uppgifterna. Det uppskattas att längden på delprovet *Höra* har blivit kortare än i tidigare prov och nuvarande 30 minuter anses vara en rimlig tidsåtgång.

7.7.1 Provens produktiva delar

Innehållet i skrivuppgiften som utgår från en informell skrivsituation upplevs som relevant eller bra av 80 procent av lärarna, och majoriteten tycker att den var ”lagom svår”. Däremot upplevs skrivuppgiften som utgår från en mer formell situation som mycket svårare. Innehållet i den andra skrivuppgiften i Nationellt slutprov 4 bedöms som relevant eller bra av endast 50 procent av lärarna. Av kommentarerna framgår att uppgiften hade något otydlig instruktion och en alldeles för hög abstraktionsnivå, särskilt för testtagare med kortare utbildningsbakgrund. Uppgiftens sammanhang uppfattades dessutom som onaturligt och konstruerat, och flera respondenter påpekade att genren ”brev” krockar med de texttyper som vanligtvis skrivs till en tidning, dvs. insändare, artiklar eller notiser. I kommentarerna till delprovet *Skriva* framfördes det dessutom en önskan om större variation på skrivuppgifterna när det gäller genre, och att det

borde vara två olika skrivuppgifter avseende texttyper. Det efterfrågas uppgifter av mer argumenterande och motiverande karaktär som tar avstamp i mer vardagsnära situationer.

De muntliga uppgifterna i Nationellt slutprov 4 och i Nationellt slutprov 5 anses ligga på en ”bra” eller ”acceptabel” nivå av 60 procent respektive 20 procent av lärarna. Ämnena upplevs som varierade och konkreta, samtidigt som olika uppgifter är olika lätta att relatera till för testtagarna. Uppgifter som kräver jämförelser mellan förhållandena i Sverige och i hemlandet tycks fungera bra, medan uppgifter där man ska ge råd eller diskutera ett ämne utifrån en tankekarta upplevs som lite problematiska för vissa testtagargrupper. Paruppgifterna anses dessutom ligga på en högre abstraktionsnivå än de enskilda uppgifterna, vilket ställer höga krav på testtagare med kortare utbildningsbakgrund.

7.7.3 Proven som stöd vid bedömning och betygssättning

När det gäller bedömningsanvisningarnas bedömningsexempel för delprov *Skriva* tyckte majoriteten av lärarna att bedömningsexemplen var till god eller till viss hjälp och att bedömningarna var ”rimliga”. I Nationellt slutprov 4 önskas fler exempel på de högre betygen, B och A, medan det i Nationellt slutprov 5 efterfrågas fler exempel på texter på E-nivå. Flera respondenter anser dessutom att kraven på korrekthet vad gäller stavning och grammatik är alldeles för lågt ställda.

Bedömningsprotokollen för de muntliga uppgifterna anses vara till god eller till viss hjälp av majoriteten av lärarna, även om det ibland uppstår frågor kring tolkning av bedömningsprotokollets formuleringar.

7.7.4 Övriga kommentarer och elevernas reaktion på proven

Nationellt slutprov 4 och Nationellt slutprov 5 anses spegla kursplanens språksyn av drygt 70 procent av lärarna, och provens lärmaterial upplevs vara till stor eller till viss hjälp av majoriteten av respondenterna. Det är särskilt bedömningsexemplen som uppskattas av lärarna, och provet som helhet anses ge ett gott eller ett visst stöd vid betygssättningen av nästan 100 procent av respondenterna. Gränsen för betyg E på de olika provdelarna bedöms ligga på en ”lagom” nivå av 80 procent av lärarna, men vissa respondenter menar att kraven för betyg E är något för lågt ställda. Nivån på delprovet *Höra* upplevs generellt som lite högre än på delprovet *Läsa* och i vissa fall på delprovet *Skriva*, medan nivån på delprovet *Tala* tycks ligga på en lagom nivå. Flera röster hörs dessutom om att ett underkänt betyg på något av delproven inte borde ge ett sammanvägt godkänt betyg på hela provet.

Testtagarnas reaktioner på uppgifterna i Nationellt slutprov 4 varierar mellan olika provdelar. Generellt upplevs provet positivt, men delprovet *Höra* anses vara lite svårare än andra delprov och skrivtiden för delprovet *Skriva* tycks vara för kort. Reaktionerna på Nationellt slutprov 5 är också överlag positiva, även om vissa kommentarer hörs om att några uppgifters format och innehåll upplevs som särskilt svåra av testtagargrupper med kortare utbildningsbakgrund. Vissa uppgifter anses också vara olika svåra för testtagare med olika kulturella bakgrund. Tiden för delproven *Höra* och *Skriva* bedöms som för knapp, medan delprovet *Läsa* anses ta för lång tid.

8. Sammanfattning och kommentarer

I denna rapport redovisas en uppföljning och analyser av de nationella slutproven för utbildning i svenska för invandrare 2013 och 2014. Vissa jämförelser görs också med resultat från tidigare slutprov i syfte att sätta in proven i ett längre perspektiv.

Underlaget för uppföljningen utgörs dels av provkonstruktörens insamlade material, dels av Skolverkets material, insamlat på nationell nivå genom SCB. I rapporten görs jämförelser och analyser av resultat för delproven i de nationella slutproven 4 och 5 för kurs B, C och D. Varje prov består av fyra delprov, *Läsa*, *Höra*, *Tala* och *Skriva*.

8.1 Resultat på nationell nivå

Uppföljningen visar att resultaten för samtliga prov varit relativt stabila över den period som behandlas. Det delprov som uppvisar störst variation i resultat är delprov *Skriva*. Uppföljningen visar också att majoriteten av testtagarna får minst betyget E, det vill säga ett godkänt resultat, vid en analys av enskilda färdigheter. Eftersom det handlar om målrelaterade slutprov är det också rimligt att de flesta testtagarna får ett godkänt resultat.

I den tidigare publicerade *Rapport 2009–2013* framgick att resultaten för prov B var de som låg mest stabilt över tid. Men i uppföljningarna ser man en viss avvikelse från detta mönster för prov B3 där det framförallt sker en förändring i delprov *Skriva*, det vill säga att en mindre andel testtagare är godkända i jämförelse med tidigare period. Denna tendens fortsätter i prov B4, men normaliseras enligt resultatkurvan i prov B5. Orsaken till avvikelserna beror sannolikt på de nya uppgiftsformat som infördes i proven, något som användarna av proven också har reagerat på (se Lärarkommentarer om de nationella proven kurs B).

Slutproven för kurs C uppvisar såsom proven för kurs B en viss variation i resultat för färdigheterna under perioden, men variationen ligger inom rimliga marginaler med en stor majoritet godkända resultat på respektive delprov. Även i dessa prov är andelen godkända resultat för uppgifterna i *Skriva* något lägre än för övriga delar.

Resultaten för slutproven för kurs D ligger också relativt stabila över perioden, även om resultaten för de olika provversionerna uppvisar en viss variation. Delprov *Tala* utmärker sig dock genom att vara det delprov där störst andel testtagare får ett godkänt resultat jämfört med övriga delprov. Och delprov *Skriva* är, liksom i samtliga prov, det delprov som ligger lägst.

9. Referenser

Bachman, L. F. (2004) *Statistical Analyses for Language Assessment*. Cambridge University Press.

DeVellis, R. F. (2003) *Scale Development. Theory and Application*. Applied Social Research Methods Series. 2 ed. Sage Publications.

O'Sullivan, B. & Weir, C. (200) ALTE Language Testing Seminar. Paper. Perugia.

Rapport och uppföljning av nationella slutprov. Utbildning i svenska för invandrare 2009–2012. Skolverket 2013.

Skollagen 2010:800.

Skolverket, 2012 *PM* Dnr 71-2013:28.

Skolverket 2012. *Samtal på gång*

Skolverket, dnr 2010-00381 *Uppföljnings och utvärderingsrapport för nationella slutprov*.

SKOLFS 2009:2. *Förordning om kursplan för svenskundervisning för invandrare*.

SKOLFS 2012:13. *Förordning om kursplan för utbildning i svenska för invandrare. Senast ändrad 2012:13*.